



คู่มือ

จรรยาบรรณบุคลากร  
มหาวิทยาลัยราชภัฏเพชรบุรี

คณะกรรมการดำเนินงานตาม  
จรรยาบรรณวิชาชีพคณาจารย์ประจำ  
ของมหาวิทยาลัยราชภัฏเพชรบุรี

## คำนำ

มหาวิทยาลัยราชภัฏเพชรบุรี เป็นสถาบันอุดมศึกษาเพื่อพัฒนาท้องถิ่น มีวิสัยทัศน์ มุ่งพัฒนามหาวิทยาลัยเป็นสถาบันอุดมศึกษาเพื่อพัฒนาท้องถิ่น เป็นแหล่งความรู้ วิจัย คลังปัญญา ศูนย์การเรียนรู้ภูมิปัญญาไทย และปรัชญาเศรษฐกิจพอเพียง ที่มีคุณภาพ เพิ่มความเข้มแข็ง และขีดความสามารถของชุมชนด้วยระบบบริหารจัดการที่ดี

บุคลากรมหาวิทยาลัยราชภัฏเพชรบุรี ถือเป็นทรัพยากรที่สำคัญและมีบทบาทในการพัฒนาคุณภาพการจัดการศึกษา หากบุคลากรประพฤติปฏิบัติปฏิบัติงานมีคุณธรรม จริยธรรม เป็นแบบอย่างที่ดีแก่นักศึกษาได้ยึดถือเป็นแนวทางการปฏิบัติย่อมจะส่งผลให้การพัฒนานักศึกษามีประสิทธิภาพและเป็นประโยชน์แก่ท้องถิ่นและประเทศชาติ

มหาวิทยาลัยราชภัฏเพชรบุรีให้ความสำคัญกับบุคลากรเป็นอย่างมาก จึงได้แต่งตั้งคณะกรรมการดำเนินการด้านจรรยาบรรณให้มีการปฏิบัติตามจรรยาบรรณอย่างเคร่งครัด

คณะกรรมการหวังเป็นอย่างยิ่งว่า คู่มือจรรยาบรรณบุคลากรฉบับนี้ จะเป็นประโยชน์ต่อคณาจารย์ บุคลากร นักศึกษาของมหาวิทยาลัย อย่างไรก็ตามคู่มือฉบับนี้อาจจะมีข้อบกพร่องอยู่บ้าง หากมีข้อเสนอแนะ คณะกรรมการฯ ขอขอบคุณบุคลากรทุกท่านและจะนำไปปรับปรุงในโอกาสต่อไป



(ผู้ช่วยศาสตราจารย์ศรัชย์ เย็นเปรม)

ประธานคณะกรรมการดำเนินงาน  
ตามจรรยาบรรณวิชาชีพคณาจารย์

## สารบัญ

	หน้า
คำนำ.....	(1)
สารบัญ.....	(2)
ส่วนที่ 1 บทนำ.....	1
- ความเป็นมา.....	1
- วัตถุประสงค์.....	1
- คำจำกัดความ.....	1
ส่วนที่ 2 จรรยาบรรณของบุคลากรมหาวิทยาลัยราชภัฏเพชรบุรี.....	3
ส่วนที่ 3 แนวปฏิบัติตามจรรยาบรรณ.....	9
ส่วนที่ 4 หลักเกณฑ์การปฏิบัติในการใช้บังคับจรรยาบรรณ.....	22
ส่วนที่ 5 การกำกับดูแลการใช้บังคับจรรยาบรรณ.....	25
ส่วนที่ 6 ร่าง คำสั่งมหาวิทยาลัยราชภัฏเพชรบุรี เรื่อง แต่งตั้งคณะกรรมการกำกับดูแล จรรยาบรรณบุคลากร ประจำปีงบประมาณ พ.ศ. ๒๕๕๒.....	26
ภาคผนวก	29
- ข้อบังคับมหาวิทยาลัยราชภัฏเพชรบุรี ว่าด้วย จรรยาบรรณของบุคลากร มหาวิทยาลัย ราชภัฏเพชรบุรี พ.ศ. 2552.....	31
- คำสั่งมหาวิทยาลัยราชภัฏเพชรบุรี แต่งตั้งคณะกรรมการดำเนินงานตามจรรยาบรรณ วิชาชีพคณาจารย์ประจำของ มหาวิทยาลัยราชภัฏเพชรบุรี ประจำปีงบประมาณ พ.ศ. 2552.....	39

# ส่วนที่ 1

## บทนำ

### ความเป็นมา

สภามหาวิทยาลัยราชภัฏเพชรบุรี ได้ออกข้อบังคับว่าด้วย จรรยาบรรณข้าราชการ พนักงานราชการ และพนักงานมหาวิทยาลัย มหาวิทยาลัยราชภัฏเพชรบุรี พ.ศ. 2550 เพื่อส่งเสริม จริยธรรมของบุคลากร โดยได้สอบถามความเห็นของบุคลากรอย่างกว้างขวาง เพื่อให้เป็นแนวปฏิบัติเป็นความเห็นพ้องต้องกันอย่างแท้จริงนำไปสู่การปฏิบัติตามจรรยาบรรณต่อไป ต่อมา ก.พ.อ. ได้ปรับปรุงและประกาศมาตรฐานจรรยาบรรณที่พึงมีในสถาบันอุดมศึกษา ซึ่งประกาศในวันที่ 24 มิถุนายน ประกอบกับสำนักงานผู้ตรวจการแผ่นดินได้กำหนดมาตรฐาน จริยธรรมอันเป็นค่านิยมหลัก (Core Value) สำหรับผู้ดำรงตำแหน่งทางการเมือง ข้าราชการ และเจ้าหน้าที่ของรัฐ 2551 มหาวิทยาลัยจึงได้ปรับปรุงข้อบังคับ ว่าด้วย จรรยาบรรณของบุคลากร มหาวิทยาลัยราชภัฏเพชรบุรี ให้สอดคล้องกับมาตรฐานที่ ก.พ.อ. กำหนด และนำค่านิยมหลัก ดังกล่าวผนวกเข้าใช้ในข้อบังคับว่าด้วยจรรยาบรรณของบุคลากร เพื่อให้บุคลากรยึดถือปฏิบัติด้วย

ในการจัดทำคู่มือการปฏิบัติตามจรรยาบรรณของบุคลากรครั้งนี้ จะเป็นแนวทางในการ ประพฤติปฏิบัติตนของบุคลากรเพื่อรักษาชื่อเสียงให้แก่มหาวิทยาลัย และส่งเสริมเกียรติคุณ ชื่อเสียง และฐานะของบุคลากรว่าเป็นผู้ที่น่าเชื่อถือ และศรัทธาในสังคม

### วัตถุประสงค์

1. เพื่อให้บุคลากรใช้เป็นแนวทางในการประพฤติปฏิบัติตนยึดถือปฏิบัติเพื่อรักษาและ ส่งเสริมเกียรติคุณ ชื่อเสียง และฐานะให้เป็นที่น่าเชื่อถือและศรัทธาในสังคม
2. เพื่อให้มหาวิทยาลัยสามารถส่งเสริม กำกับติดตามการประพฤติปฏิบัติตาม จรรยาบรรณของบุคลากร

### คำจำกัดความ

จรรยาบรรณ หมายถึง ประมวลความประพฤติที่พึงปฏิบัติเพื่อรักษาและส่งเสริม เกียรติคุณ ชื่อเสียง และฐานะของบุคลากรในสังกัดมหาวิทยาลัยราชภัฏเพชรบุรี

บุคลากร หมายถึง ข้าราชการพลเรือนในสถาบันอุดมศึกษา พนักงานใน สถาบันอุดมศึกษาสายวิชาการและสายสนับสนุน และลูกจ้างสังกัดมหาวิทยาลัยราชภัฏเพชรบุรี

คณาจารย์ หมายถึง ข้าราชการพลเรือนในสถาบันอุดมศึกษาสายวิชาการ และให้หมายถึงพนักงานในสถาบันอุดมศึกษาสายวิชาการ สังกัดมหาวิทยาลัยราชภัฏเพชรบุรี

ผู้บังคับบัญชา หมายถึง อธิการบดี คณบดี ผู้อำนวยการวิทยาลัย ผู้อำนวยการสำนัก ผู้อำนวยการกอง หรือหัวหน้าหน่วยงานที่เรียกชื่ออย่างอื่นที่มีฐานะเทียบเท่าคณะหรือกอง

จรรยาบรรณบุคลากร หมายถึง ประมวลความประพฤติที่มหาวิทยาลัยราชภัฏเพชรบุรี กำหนดขึ้น เป็นแนวทางให้บุคลากรยึดถือปฏิบัติ เพื่อรักษาและส่งเสริมเกียรติคุณ ชื่อเสียง และฐานะของบุคลากรและมหาวิทยาลัย

แนวปฏิบัติตามจรรยาบรรณ หมายถึง ลักษณะเชิงพฤติกรรมที่เป็นแนวทางให้บุคลากร มหาวิทยาลัยราชภัฏเพชรบุรี ยึดถือปฏิบัติ

## ส่วนที่ 2

### จรรยาบรรณของบุคลากร มหาวิทยาลัยราชภัฏเพชรบุรี

สภามหาวิทยาลัยได้มีมติเห็นชอบ ข้อบังคับ ว่าด้วย จรรยาบรรณของบุคลากร มหาวิทยาลัยราชภัฏเพชรบุรี พ.ศ. 2552 ในคราวประชุมครั้งที่ 6/2552 วันที่ 20 กรกฎาคม 2552 โดยมีสาระสำคัญ ดังนี้

1. บุคลากรมหาวิทยาลัยต้องรักษาและปฏิบัติตนตามจรรยาบรรณที่กำหนดไว้ตาม ข้อบังคับนี้โดยเคร่งครัด

2. จรรยาบรรณของบุคลากร

2.1 จรรยาบรรณต่อตนเองและวิชาชีพ

2.1.1 บุคลากรมหาวิทยาลัยพึงประพฤติตนตามแนวปรัชญาเศรษฐกิจพอเพียง

2.1.2 บุคลากรพึงยึดมั่นในคุณธรรมและจริยธรรม

2.1.3 บุคลากรต้องมีจิตสำนึกที่ดี ซื่อสัตย์ สุจริต และรับผิดชอบ

2.1.4 บุคลากรพึงยึดประโยชน์ของหน่วยงานและประเทศชาติเหนือกว่าประโยชน์ส่วนตนและไม่มีประโยชน์ทับซ้อน

2.1.5 บุคลากรพึงยื่นหยัดทำในสิ่งที่ถูกต้อง เป็นธรรม และถูกกฎหมาย

2.1.6 บุคลากรพึงให้บริการแก่ผู้รับบริการด้วยความรวดเร็ว มีอัธยาศัย และไม่เลือกปฏิบัติ

2.1.7 บุคลากรพึงให้ข้อมูลข่าวสารแก่ประชาชนอย่างครบถ้วน ถูกต้อง และไม่บิดเบือนข้อเท็จจริง

2.1.8 บุคลากรพึงมุ่งผลสัมฤทธิ์ของงาน รักษามาตรฐาน มีคุณภาพ โปร่งใส และตรวจสอบได้

2.1.9 บุคลากรพึงยึดมั่นในระบอบประชาธิปไตยอันมีพระมหากษัตริย์ทรงเป็นประมุข

2.1.10 บุคลากรพึงยึดมั่นในหลักจรรยาบรรณวิชาชีพขององค์กร

2.2 จรรยาบรรณต่อการปฏิบัติงาน และหน่วยงาน

2.2.1 บุคลากรต้องปฏิบัติงานด้วยความซื่อสัตย์ สุจริต และไม่แสวงหาประโยชน์โดยมิชอบ

2.2.2 บุคลากรพึงมีเจตคติที่ดี และพัฒนาตนเองให้มีคุณธรรม จริยธรรม รวมทั้งเพิ่มพูนความรู้ ความสามารถ ทักษะ ในการทำงานเพื่อให้เกิดการปฏิบัติหน้าที่อย่างมีประสิทธิภาพ และเกิดประสิทธิผลและต้องฝึกฝนตนเองให้แตกฉานและแม่นยำชำนาญ

2.2.3 บุคลากรพึงปฏิบัติหน้าที่ราชการด้วยความสุจริต เสมอภาค และปราศจากอคติ

2.2.4 บุคลากรพึงปฏิบัติหน้าที่ราชการอย่างเต็มกำลังความสามารถ รอบคอบ รวดเร็ว ขยันหมั่นเพียร ถูกต้อง สมเหตุสมผล โดยคำนึงถึงประโยชน์ของทางราชการและประชาชน เป็นสำคัญ

2.2.5 บุคลากรประพฤติตนเป็นผู้ตรงต่อเวลา และใช้เวลาราชการปฏิบัติหน้าที่ให้เป็นประโยชน์ต่อทางราชการอย่างเต็มที่

2.2.6 บุคลากรพึงดูแลรักษาและใช้ทรัพย์สินของทางราชการอย่างประหยัด และคุ้มค่า โดยระมัดระวังมิให้เสียหายหรือสิ้นเปลืองเยี่ยงวิญญูชนจะพึงปฏิบัติต่อทรัพย์สินของตนเอง

2.3 จรรยาบรรณต่อผู้บังคับบัญชา ผู้ใต้บังคับบัญชาและผู้ร่วมงาน

2.3.1 ผู้บังคับบัญชา พึงดูแลเอาใจใส่ ผู้ใต้บังคับบัญชาทั้งในด้านการปฏิบัติงาน ขวัญกำลังใจ สวัสดิการ และยอมรับฟังความคิดเห็นของผู้ใต้บังคับบัญชาตลอดจนปกครองผู้ใต้บังคับบัญชาด้วยหลักการและเหตุผลที่ถูกต้องตามหลักธรรมาภิบาล

2.3.2 บุคลากรพึงปฏิบัติต่อผู้บังคับบัญชา ผู้ร่วมงาน ตลอดจนผู้เกี่ยวข้องด้วยความสุภาพมีน้ำใจ ไมตรีเอื้ออาทรและมนุษยสัมพันธ์อันดี

2.3.3 บุคลากรพึงมีความรับผิดชอบในการปฏิบัติงาน การให้ความร่วมมือช่วยเหลือกลุ่มงานของตน และส่วนรวมทั้งในด้านการให้ความคิดเห็น การช่วยทำงานและแก้ปัญหาาร่วมกัน รวมทั้งการเสนอแนะในสิ่งที่จะเห็นว่าจะมีประโยชน์ต่อการพัฒนางานในความรับผิดชอบด้วย

2.3.4 บุคลากรพึงช่วยเหลือเกื้อกูลกันในทางที่ชอบ รวมทั้งส่งเสริมและสนับสนุนให้เกิดความสามัคคี ร่วมแรงร่วมใจในบรรดาผู้ร่วมงานในการปฏิบัติหน้าที่เพื่อประโยชน์ส่วนรวม

2.3.5 บุคลากรต้องละเว้นจากการนำผลงานของผู้อื่นมาเป็นของตน และต้องไม่คัดลอกหรือลอกเลียนผลงานทางวิชาการของผู้อื่นโดยมิชอบ หรือนำผลงานทางวิชาการของผู้อื่น หรือจ้างวานหรือใช้ผู้อื่นทำผลงานทางวิชาการ เพื่อนำไปใช้ในการเสนอขอตำแหน่ง หรือการเลื่อนตำแหน่งให้สูงขึ้น หรือการให้ได้รับเงินเดือนในระดับสูงขึ้น หรือในการอื่นใด

2.3.6 บุคลากรพึงเคารพเสรีภาพในการแสดงความคิดเห็น ยกย่อง ให้เกียรติในศักดิ์ศรีของเพื่อนร่วมงาน

การกลั่นแกล้ง การดูหมิ่น เหยียดหยาม กดขี่ ข่มเหง ผู้ร่วมปฏิบัติราชการ นักศึกษา หรือประชาชนอย่างร้ายแรง เป็นความผิดวินัยอย่างร้ายแรง

#### 2.4 จรรยาบรรณต่อนักศึกษา และผู้รับบริการ

2.4.1 บุคลากรพึงให้บริการผู้มาติดต่องานอย่างเต็มกำลังความสามารถ ด้วยความเสมอภาค โปร่งใส และเป็นธรรม และใช้ภาษา ถ้อยคำ สำนวนที่ชัดเจนสุภาพ เหมาะสม และเข้าใจง่าย ในการสื่อความหมายต่อนักศึกษาและผู้รับบริการที่มาติดต่อราชการ

2.4.2 บุคลากรต้องไม่เรียก รับ หรือยอมจะรับทรัพย์สินหรือประโยชน์อื่นใดจากนักศึกษาหรือผู้รับบริการเพื่อกระทำการหรือไม่กระทำการใด

2.4.3 บุคลากรต้องไม่สอนหรืออบรมนักศึกษา ผู้รับบริการ เพื่อให้กระทำการที่รู้ว่าย่อมผิดกฎหมายหรือฝ่าฝืนศีลธรรมอันดีของประชาชน

2.4.4 บุคลากรต้องไม่เปิดเผยความลับของนักศึกษา หรือผู้รับบริการ ที่ได้มาจากการปฏิบัติหน้าที่หรือจากความไว้วางใจ ทั้งนี้โดยมิชอบ ก่อให้เกิดความเสียหายแก่นักศึกษา หรือผู้รับบริการ

2.4.5 บุคลากรต้องไม่ล่วงละเมิดทางเพศ หรือมีความสัมพันธ์ทางเพศกับนักศึกษาซึ่งมิใช่คู่สมรสของตน

#### 2.5 จรรยาบรรณต่อประชาชน และสังคม

2.5.1 บุคลากรพึงให้บริการต่อนักศึกษา ประชาชน ผู้รับบริการอย่างเต็มกำลังความสามารถด้วยความเป็นธรรม เอื้อเฟื้อ มีน้ำใจ และใช้กิริยาวาจาที่สุภาพอ่อนโยน เมื่อเห็นว่าเรื่องใดไม่สามารถปฏิบัติได้หรือไม่อยู่ในอำนาจหน้าที่ของตนจะต้องปฏิบัติ ควรชี้แจงเหตุผล หรือแนะนำให้ติดต่อยังหน่วยงานหรือบุคคลซึ่งตนทราบว่า มีอำนาจหน้าที่เกี่ยวข้องกับเรื่องนั้น ๆ ต่อไป

2.5.2 บุคลากรพึงประพฤติตนให้เป็นที่เชื่อถือของบุคคลทั่วไป

2.5.3 บุคลากรพึงละเว้นการรับทรัพย์สินหรือประโยชน์อื่นใดซึ่งมีมูลค่าเกินปกติวิสัยที่วิญญูชนจะให้อัน โดยเสน่หาจากผู้มาใช้บริการหรือผู้ซึ่งอาจได้รับประโยชน์จากการปฏิบัติหน้าที่ราชการนั้น

หากได้รับไว้แล้วและทราบภายหลังว่าทรัพย์สินหรือประโยชน์อื่นใดที่รับไว้มีมูลค่าเกินปกติวิสัยก็ให้รายงานผู้บังคับบัญชาทราบโดยเร็ว เพื่อดำเนินการตามสมควรต่อไป

2.5.4 บุคลากรต้องวางตัวเป็นกลางทางการเมือง บุคลากรต้องไม่เข้าไปเกี่ยวข้องกับการดำเนินการใด ๆ อันมีลักษณะเป็นการทุจริต โดยการซื้อสิทธิ์หรือขายเสียงในการ



เลือกตั้งสมาชิกสภาผู้แทนราษฎร สมาชิกวุฒิสภา สมาชิกสภาท้องถิ่น หรือการเลือกตั้งอื่นที่มีลักษณะเป็นการส่งเสริมการปกครองในระบอบประชาธิปไตย รวมทั้งไม่ให้การส่งเสริมสนับสนุน หรือชักจูงให้ผู้อื่นกระทำการในลักษณะเดียวกัน

## 2.6 จรรยาบรรณของผู้บังคับบัญชา

2.6.1 นอกเหนือจากจรรยาบรรณของบุคลากรมหาวิทยาลัยตามข้อ 2.1-2.5 แล้ว ผู้บังคับบัญชาพึงปฏิบัติตน ดังนี้

- (1) ปฏิบัติหน้าที่ราชการ โดยยึดหลักความเป็นธรรมและเสมอภาค
- (2) ปฏิบัติหน้าที่ราชการด้วยความรับผิดชอบ เสียสละ อดทน ซื่อสัตย์สุจริต โปร่งใส และสามารถตรวจสอบได้
- (3) ปฏิบัติหน้าที่ราชการโดยคำนึงถึงผลประโยชน์สาธารณะ ผลกระทบที่มีต่อบุคลากรมหาวิทยาลัย รวมทั้งการรับฟังความคิดเห็นของผู้มีส่วนได้เสีย

## 2.7 จรรยาบรรณของคณาจารย์

2.7.1 นอกเหนือจากจรรยาบรรณของบุคลากรมหาวิทยาลัยตามข้อ 2.1-2.5 แล้วคณาจารย์พึงปฏิบัติตน ดังนี้

- (1) คณาจารย์พึงรักและศรัทธาในความเป็นครู พึงดำรงตนให้เป็นแบบอย่างที่ดีแก่ศิษย์และผู้อื่นทั้งด้านส่วนตัวและการทำงาน ตลอดจนเป็นสมาชิกที่ดีขององค์กรวิชาชีพอาจารย์
- (2) คณาจารย์พึงอบรมสั่งสอนศิษย์อย่างเต็มความสามารถด้วยความบริสุทธิ์ใจ ช่วยเหลือและปฏิบัติต่อศิษย์อย่างมีเมตตาและเป็นธรรมและส่งเสริมความเจริญทางร่างกาย จิตใจ อารมณ์ และสังคมแก่ศิษย์
- (3) คณาจารย์พึงปฏิบัติหน้าที่ด้วยความรับผิดชอบ เสียสละ อดทน ซื่อสัตย์ สุจริต
- (4) คณาจารย์พึงปฏิบัติงานโดยมีเสรีภาพทางวิชาการ ไม่ถูกรบงกชด้วยอิทธิพลหรือผลประโยชน์ใด และไม่เลือกปฏิบัติ
- (5) คณาจารย์พึงหมั่นศึกษาค้นคว้าติดตามความก้าวหน้าทางวิชาการ ให้ทันสมัยอย่างต่อเนื่องตลอดเวลา
- (6) คณาจารย์พึงปฏิบัติหน้าที่วิจัยที่มีจรรยาบรรณนักวิจัยตามข้อกำหนดของคณะกรรมการวิจัยแห่งชาติและจรรยาบรรณในวิชาชีพเฉพาะทางของตน
- (7) คณาจารย์พึงปฏิบัติต่อเพื่อนร่วมงาน คู่กัลยาณมิตร ช่วยเหลือส่งเสริม และเกื้อกูลผู้ร่วมงาน ชุมชน และสังคมในทางสร้างสรรค์

(8) คณาจารย์พึงสร้างและส่งเสริมความสามัคคีในหมู่คณะ และมีส่วนร่วมในการพัฒนามหาวิทยาลัย

(9) คณาจารย์พึงปฏิบัติตนด้วยความรับผิดชอบทั้งต่อผู้อื่น ต่อสังคม และต่อประเทศชาติ

### 3. องค์กรและกระบวนการดำเนินการทางจรรยาบรรณ

3.1 ให้มีคณะกรรมการกำกับดูแลจรรยาบรรณบุคลากร ที่มีความเป็นอิสระและเป็นกลาง ซึ่งแต่งตั้งโดยอธิการบดี เป็นคณะกรรมการเพื่อทำหน้าที่กำกับดูแล และดำเนินการทางจรรยาบรรณตามที่กำหนด โดยให้มีอำนาจหน้าที่ ดังนี้

- (1) กำกับดูแลการปฏิบัติตามจรรยาบรรณของบุคลากร
- (2) พิจารณาและวินิจฉัยการกระทำผิดทางจรรยาบรรณที่มีการร้องเรียนโดยตรงจากผู้กล่าวหา หรือจากหน่วยงาน โดยอาจแต่งตั้งคณะอนุกรรมการ เพื่อทำหน้าที่ดังกล่าว
- (3) จัดทำระบบการส่งเสริมให้บุคลากรปฏิบัติตามจรรยาบรรณ
- (4) จัดทำระบบการประเมินผลการปฏิบัติตามจรรยาบรรณในด้านความสำเร็จ และมาตรการดำเนินการกับผู้ไม่ปฏิบัติตามจรรยาบรรณ
- (5) ปฏิบัติหน้าที่อื่นตามที่อธิการบดีมอบหมาย

3.2 ในการดำเนินการทางจรรยาบรรณ อาจกระทำได้โดยผู้กล่าวหาหรือผู้บังคับบัญชา ขอให้ดำเนินการ หรือคณะกรรมการจรรยาบรรณเห็นสมควรสอบสวน

ทั้งนี้ การสอบสวนและพิจารณาต้องยึดหลักการให้ผู้ถูกกล่าวหาทราบข้อกล่าวหา การรับฟังการแก้ข้อกล่าวหาของผู้ถูกกล่าวหาอย่างเพียงพอ การเปิดโอกาสให้มีการคัดค้านผู้สอบสวนหรือกรรมการได้ การคุ้มครองผู้กล่าวหาหรือพยานที่เป็นนักศึกษา

3.3 หลักเกณฑ์และวิธีการในการดำเนินการทางจรรยาบรรณ ให้เป็นไปตามกฎหมายว่าด้วยระเบียบข้าราชการพลเรือนในสถาบันอุดมศึกษา

### 4. บทลงโทษ

4.1 ข้อบังคับว่าด้วยจรรยาบรรณนี้ ให้ใช้บังคับกับบุคลากร โดยเคร่งครัดหากบุคลากรคนใดกระทำผิดจรรยาบรรณ หรือกระทำการใดๆ อันเป็นการฝ่าฝืนข้อบังคับนี้ ให้ถือว่าผู้นั้นกระทำความผิดจรรยาบรรณ และให้ลงโทษตามที่กำหนดในข้อบังคับนี้

4.2 ให้ถือว่าการกระทำผิดจรรยาบรรณของบุคลากรดังต่อไปนี้ เป็นการทำความผิดจรรยาบรรณอย่างร้ายแรง

- (1) การแอบอ้างหรือนำผลงานทางวิชาการของผู้อื่นมาเป็นผลงานทางวิชาการของตนเอง

(2) การล่วงละเมิดทางเพศ หรือมีความสัมพันธ์ทางเพศกับนักศึกษา หรือบุคคลอื่นที่ไม่ใช่คู่สมรสของตนเอง

(3) การเรียก รับ หรือยอมจะรับทรัพย์สินหรือประโยชน์อื่นใด จากนักศึกษาหรือผู้รับบริการเพื่อกระทำหรือไม่กระทำการใด

(4) การเปิดเผยความลับของนักศึกษาและผู้รับบริการ ที่ได้มาจากการ ปฏิบัติหน้าที่หรือจากความไว้วางใจโดยมิชอบและก่อให้เกิดความเสียหายแก่นักศึกษาหรือ ผู้รับบริการ

(5) การสอน อบรม หรือมีพฤติกรรมที่สื่อไปในทางฝ่าฝืน หรือผิดกฎหมาย ต่อนักศึกษาหรือผู้รับบริการ เพื่อให้กระทำการที่รู้ย่อว่าผิดกฎหมายหรือฝ่าฝืนศีลธรรมอันดีของ ประชาชนและสังคมอย่างร้ายแรง

(6) การกระทำความผิดอื่นตามที่สภามหาวิทยาลัยกำหนดตามสภาพและ ความร้ายแรงของการกระทำ

4.3 การกระทำความผิดทำจรรยาบรรณที่เป็นความผิดวินัยหรือผิดวินัยอย่างร้ายแรง ให้ดำเนินการทางวินัยตามกฎหมายว่าด้วยระเบียบข้าราชการพลเรือนในสถาบันอุดมศึกษา

ถ้าไม่เป็นความผิดวินัยให้ผู้บังคับบัญชาดำเนินการดังนี้

(1) ตักเตือน หรือ

(2) สั่งให้ดำเนินการให้ถูกต้องภายในเวลาที่กำหนด หรือ

(3) ทำทัณฑ์บน

เมื่อได้ดำเนินการตามวรรคหนึ่งแล้วให้บันทึกไว้ในทะเบียนประวัติบุคคลด้วย

## 5. การดำเนินการทางจรรยาบรรณ

5.1 ให้คณะกรรมการจรรยาบรรณหรือหน่วยงานอื่นจัดให้มีมาตรการส่งเสริม จรรยาบรรณแก่บุคลากรอย่างสม่ำเสมอ

### ส่วนที่ 3

#### แนวปฏิบัติตามจรรยาบรรณบุคลากร

เพื่อให้บุคลากรปฏิบัติตามจรรยาบรรณที่สภามหาวิทยาลัยกำหนด มหาวิทยาลัยได้กำหนดแนวปฏิบัติให้ทุกคนถือปฏิบัติอย่างเคร่งครัด ดังนี้

##### 1. จรรยาบรรณต่อตนเองและวิชาชีพ

จรรยาบรรณ	แนวปฏิบัติ
1. บุคลากรมหาวิทยาลัยพึงประพฤติตนตามแนวปรัชญาเศรษฐกิจพอเพียง	1.1 ยึดหลักพออยู่ พอกิน พอใช้
	1.2 ยึดความประหยัด ตัดทอนค่าใช้จ่าย ลดความฟุ่มเฟือยในการดำรงชีพ
	1.3 ยึดถือการประกอบอาชีพด้วยความถูกต้องและสุจริต
2. บุคลากรพึงยึดมั่นในคุณธรรมและจริยธรรม	1.1 ดำรงตนให้ตั้งมั่นอยู่ในศีลธรรม ปฏิบัติหน้าที่ด้วยความซื่อสัตย์ เสียสละ และมีความรับผิดชอบ
	1.2 ปฏิบัติหน้าที่อย่างเปิดเผย โปร่งใส พร้อมให้ตรวจสอบ
	1.3 ปฏิบัติหน้าที่ด้วยความสามัคคี สนับสนุนและให้ความร่วมมือในการทำงานเชิงบูรณาการ
	1.4 ส่งเสริมและสนับสนุนผู้ที่ยึดมั่นในความถูกต้องดีงาม
3. บุคลากรต้องมีจิตสำนึกที่ดี ซื่อสัตย์ สุจริต และรับผิดชอบต่อ	3.1 มีความซื่อสัตย์ต่อตนเองและผู้อื่น
	3.2 ไม่แสวงหาผลประโยชน์จากการปฏิบัติงาน
	3.3 ส่งเสริมความก้าวหน้าผู้ร่วมงานอย่างสร้างสรรค์และไม่เล่นพรรคเล่นพวก
	3.4 มีความรับผิดชอบต่อและตั้งใจปฏิบัติงานอย่างเต็มความสามารถ

จรรยาบรรณ	แนวปฏิบัติ
4. บุคลากรยังยืนหยัดทำในสิ่งที่ถูกต้องเป็นธรรม และถูกกฎหมาย	4.1 ปฏิบัติงานโดยยึดระเบียบข้อบังคับและประกาศของมหาวิทยาลัย
	4.2 ทำในสิ่งที่ถูกต้องและเป็นแบบอย่างที่ดีต่อสังคม
	4.3 ปฏิบัติงานด้วยความขยันหมั่นเพียร
	4.4 ตรงต่อเวลา และอุทิศเวลาให้องค์กร
	4.5 ยึดมั่นในความซื่อสัตย์สุจริต
5. บุคลากรพึงให้บริการแก่ผู้รับผิดชอบด้วยความรวดเร็ว มีอัธยาศัย และไม่เลือกปฏิบัติ	5.1 ให้บริการด้วยความเสมอภาคไม่เลือกปฏิบัติ
	5.2 ให้บริการด้วยความรวดเร็ว เต็มใจ เอื้อเฟื้อ และเป็นธรรม
	5.3 ให้บริการกับทุกคนอย่างเท่าเทียม ไม่เลือกปฏิบัติ
6. บุคลากรพึงให้ข้อมูลข่าวสารแก่ประชาชนอย่างครบถ้วน ถูกต้อง และไม่บิดเบือนข้อเท็จจริง	6.1 ให้ข้อมูลของมหาวิทยาลัยได้อย่างถูกต้อง ครบถ้วน
	6.2 ไม่บิดเบือนข้อมูลและข้อเท็จจริงทั้งข้อมูลภายในมหาวิทยาลัยและข้อสาธารณะ
	6.3 ไม่เปิดเผยข้อมูลของนักศึกษาหรือผู้รับบริการ
7. บุคลากรพึงมุ่งผลสัมฤทธิ์ของงาน รักษามาตรฐาน มีคุณภาพ โปร่งใส และตรวจสอบได้	7.1 ทำหน้าที่อย่างคุ้มค่าเกิดผลสำเร็จเป็นประโยชน์ต่อส่วนรวม
	7.2 รักษามาตรฐานของงานบริการ
	7.3 ทำงานด้วยความซื่อสัตย์สุจริต ตรวจสอบได้
	7.4 ชัดเจน เปิดเผย จริงใจ พร้อมให้ตรวจสอบ
8. บุคลากรพึงยึดมั่นในระบอบประชาธิปไตยอันมีพระมหากษัตริย์ทรงเป็นประมุข	8.1 มีความรู้ความเข้าใจ และศรัทธาต่อการปกครองในระบอบประชาธิปไตยอันมีพระมหากษัตริย์ทรงเป็นประมุข
	8.2 ไปใช้สิทธิออกเสียงเลือกตั้งทุกครั้ง
	8.3 ยอมรับเสียงข้างมาก
	8.4 เคารพในศักดิ์ศรีและคุณค่าของผู้ร่วมงาน
9. บุคลากรพึงยึดมั่นในหลักจรรยาบรรณวิชาชีพขององค์กร	9.1 ประพฤติปฏิบัติงานตามหลักจรรยาบรรณของมหาวิทยาลัยอย่างเคร่งครัด
	9.2 ส่งเสริมให้ผู้ร่วมงานปฏิบัติงานตามหลักจรรยาบรรณ

## 2. จรรยาบรรณต่อการปฏิบัติงานและหน่วยงาน

จรรยาบรรณ	แนวปฏิบัติ
1. บุคลากรต้องปฏิบัติงานด้วยความซื่อสัตย์ สุจริต และไม่แสวงหาประโยชน์โดยมิชอบ	1.1 มีความซื่อสัตย์ต่อหน้าที่
	1.2 ไม่แสวงหาประโยชน์โดยมิชอบจากงานในหน้าที่
2. บุคลากรพึงมีเจตคติที่ดี และพัฒนาตนเองให้มีคุณธรรม จริยธรรม รวมทั้งเพิ่มพูนความรู้ ความสามารถ ทักษะ ในการทำงานเพื่อให้เกิดการปฏิบัติหน้าที่อย่างมีประสิทธิภาพ และเกิดประสิทธิผลและต้องฝึกฝนตนเองให้แตกฉานและแม่นยำชำนาญ	2.1 ยึดและปฏิบัติตามหลักธรรม
	2.2 เป็นคนดีในสังคม
	2.3 พัฒนาตนเองให้มีความรู้ความสามารถทักษะในการทำงานอยู่เสมอ
	2.4 ฝึกฝนตนเองให้เชี่ยวชาญในงานที่รับผิดชอบ
3. บุคลากรพึงปฏิบัติหน้าที่ราชการด้วยความสุจริต เสมอภาค และปราศจากอคติ	3.1 ปฏิบัติต่อทุกคนโดยไม่คำนึงถึงความแตกต่างระหว่างบุคคล
	3.2 ปฏิบัติหน้าที่ด้วยความสุจริต เทียบตรง
	3.3 ให้บริการแก่ผู้รับบริการโดยปราศจากอคติ
4. บุคลากรพึงปฏิบัติหน้าที่ราชการอย่างเต็มกำลังความสามารถ รอบคอบ รวดเร็ว ขยันหมั่นเพียร ถูกต้อง สมเหตุสมผล โดยคำนึงถึงประโยชน์ของทางราชการและประชาชนเป็นสำคัญ	4.1 ปฏิบัติงานอย่างเต็มความสามารถ
	4.2 ปฏิบัติงานด้วยความขยันหมั่นเพียร
	4.3 ตัดสินใจบนความถูกต้อง และมีเหตุผลรองรับ
	4.4 เห็นแก่ประโยชน์ขององค์กรก่อนประโยชน์ของตนเอง
5. บุคลากรประพฤติตนเป็นผู้ตรงต่อเวลา และใช้เวลาราชการปฏิบัติหน้าที่ให้เป็นประโยชน์ต่อทางราชการอย่างเต็มที่	5.1 เป็นผู้ตรงต่อเวลา
	5.2 ไม่ใช้เวลาราชการไปทำประโยชน์ส่วนตัว
	5.3 อุทิศเวลาให้แก่ราชการ

จรรยาบรรณ	แนวปฏิบัติ
6. บุคลากรพึงดูแลรักษาและใช้ทรัพย์สินของทางราชการอย่างประหยัดและคุ้มค่า โดยระมัดระวังมิให้เสียหายหรือสิ้นเปลืองเยี่ยงวิญญูชนจะพึงปฏิบัติต่อทรัพย์สินของตนเอง	6.1 ใช้และดูแลทรัพย์สินของราชการเช่นเดียวกับทรัพย์สินของตน
	6.2 ใช้ทรัพยากรอย่างประหยัดและคุ้มค่า
	6.3 ไม่นำทรัพย์สินของราชการไปแสวงหาประโยชน์
	6.4 ไม่นำทรัพย์สินของราชการเป็นของตนเอง

### 3. จรรยาบรรณต่อผู้บังคับบัญชา ผู้ใต้บังคับบัญชา และผู้ร่วมงาน

จรรยาบรรณ	แนวปฏิบัติ
1. ผู้บังคับบัญชา พึงดูแลเอาใจใส่ผู้ใต้บังคับบัญชาทั้งในด้านการปฏิบัติงาน ขวัญกำลังใจ สวัสดิการ และยอมรับฟังความคิดเห็นของผู้ใต้บังคับบัญชา ตลอดจนปกครองผู้ใต้บังคับบัญชาด้วยหลักการและเหตุผลที่ถูกต้องตามหลักธรรมาภิบาล	1.1 ดูแลเอาใจใส่ต่อผู้ใต้บังคับบัญชา
	1.2 สร้างขวัญ กำลังใจ ในการปฏิบัติงานและสวัสดิการที่พึงมีแก่ผู้ใต้บังคับบัญชา
	1.3 รับฟังความคิดเห็นของผู้ใต้บังคับบัญชา
	1.4 ปกครอง บังคับบัญชาผู้ใต้บังคับบัญชาตามหลักธรรมาภิบาล
	1.5 ส่งเสริมการทำงานของผู้ใต้บังคับบัญชา
	1.6 สร้างความเชื่อมั่นให้ผู้ใต้บังคับบัญชาทำงานเต็มความสามารถ
2. บุคลากรพึงปฏิบัติต่อผู้บังคับบัญชา ผู้ร่วมงาน ตลอดจนผู้เกี่ยวข้องด้วยความสุภาพมีน้ำใจไมตรีเอื้ออาทรและมนุษยสัมพันธ์อันดี	2.1 ให้ความเคารพเชื่อฟังผู้บังคับบัญชา
	2.2 ปฏิบัติตามคำสั่งผู้บังคับบัญชาอย่างเต็มความสามารถ
	2.3 รับฟังความคิดเห็นและให้เกียรติผู้ร่วมงาน
	2.4 ปฏิบัติต่อผู้ร่วมงานและผู้เกี่ยวข้องด้วยความมีน้ำใจ สุภาพและเอื้ออาทร
3. บุคลากรพึงมีความรับผิดชอบในการปฏิบัติงาน การให้ความร่วมมือช่วยเหลือ กลุ่มงานของตน และส่วนรวมทั้งในด้านการ	3.1 รับผิดชอบในหน้าที่อย่างเต็มความสามารถ
	3.2 ให้ความช่วยเหลือผู้ร่วมงานด้วยความเต็มใจ
	3.3 แสดงความคิดเห็นและเสนอแนะต่องานในหน้าที่อย่างสร้างสรรค์

จรรยาบรรณ	แนวปฏิบัติ
<p>ให้ความคิดเห็น การช่วยทำงาน และแก้ปัญหาาร่วมกัน รวมทั้ง การเสนอแนะในสิ่งที่เห็นว่าจะ มีประโยชน์ต่อการพัฒนางาน ในความรับผิดชอบด้วย</p>	3.4 ร่วมแก้ไขปัญหาที่เกิดขึ้นในองค์กรอย่างสร้างสรรค์
	3.5 มีส่วนร่วมในการทำเพื่อส่วนรวมอย่างเต็มใจ
<p>4. บุคลากรพึงช่วยเหลือเกื้อกูลกัน ในทางที่ชอบ รวมทั้งส่งเสริม และสนับสนุนให้เกิดความ สามัคคี ร่วมแรงร่วมใจใน บรรดาผู้ร่วมงานในการปฏิบัติ หน้าที่เพื่อประโยชน์ส่วนรวม</p>	4.1 ให้ความช่วยเหลือในทางที่ชอบแก่ผู้ร่วมงาน
	4.2 ส่งเสริมและสนับสนุนให้เกิดความสามัคคีของ บุคคลในองค์กร
	4.3 ร่วมแรงร่วมใจเพื่อประโยชน์ขององค์กร
<p>5. บุคลากรต้องละเว้นจากการนำ ผลงานของผู้อื่นมาเป็นของตน และต้องไม่คัดลอกหรือลอก เลียนผลงานทางวิชาการของ ผู้อื่นโดยมิชอบ หรือนำผลงาน ทางวิชาการของผู้อื่น หรือจ้าง วานหรือใช้ผู้อื่นทำผลงานทาง วิชาการ เพื่อนำไปใช้ในการ เสนอขอกำหนดตำแหน่ง หรือ การเลื่อนตำแหน่งให้สูงขึ้น หรือการให้ได้รับเงินเดือนใน ระดับสูงขึ้น หรือในการอื่นใด</p>	5.1 ไม่นำผลงานของผู้อื่นมาเป็นของตน
	5.2 ไม่คัดลอกหรือเลียนผลงานทางวิชาการของผู้อื่น โดยมิชอบ
	5.3 ไม่นำผลงานผู้อื่นไปเสนอกำหนดงานทาง วิชาการ
	5.4 ไม่นำจ้างวานให้ผู้อื่นทำผลงานทางวิชาการ
<p>6. บุคลากรพึงเคารพเสรีภาพใน การแสดงความคิดเห็น ยกย่อง ให้เกียรติในศักดิ์ศรีของเพื่อน ร่วมงาน</p>	6.1 เคารพในเสรีภาพการแสดงความคิดเห็นของ ผู้ร่วมงาน
	6.2 ยกย่อง ให้เกียรติผู้ร่วมงาน
	6.3 ไม่กลั่นแกล้ง ดูหมิ่น กดขี่ข่มเหงผู้ร่วมงานหรือนักศึกษา



## 4. จรรยาบรรณต่อนักศึกษา และผู้รับบริการ

จรรยาบรรณ	แนวปฏิบัติ
1. บุคลากรพึงให้บริการผู้มาติดต่อ งานอย่างเต็มกำลัง ความสามารถ ด้วยความ เสมอภาค โปร่งใส และเป็น ธรรม และใช้ภาษา ถ้อยคำ สำนวนที่ชัดเจนสุภาพ เหมาะสม และเข้าใจง่าย ในการ สื่อความหมายต่อนักศึกษาและ ผู้รับบริการที่มาติดต่อราชการ	1.1 ให้บริการแก่ผู้มาติดต่อด้วยความรวดเร็วอย่างเต็ม ความสามารถ
	1.2 ให้บริการด้วยความเสมอภาค โปร่งใส และเป็น ธรรม
	1.3 ให้บริการด้วยความสุภาพ ชัดเจน เหมาะสม
	1.4 สื่อสารแก่ผู้มาติดต่อด้วยถ้อยคำที่เข้าใจง่าย
2. บุคลากรต้องไม่เรียกรับ หรือ ขอมจะรับทรัพย์สินหรือ ประโยชน์อื่นใดจากนักศึกษา หรือผู้รับบริการเพื่อทำการ หรือไม่กระทำการใด	2.1 ไม่เรียกรับผลประโยชน์จากผู้มาติดต่อ
	2.2 ไม่รับทรัพย์สินหรือผลประโยชน์จากผู้รับบริการ
3. บุคลากรต้องไม่สอนหรืออบรม นักศึกษา ผู้รับบริการ เพื่อให้ กระทำการที่รู้ว่าเป็นผิดกฎหมาย หรือฝ่าฝืนศีลธรรมอันดีของ ประชาชน	3.1 ไม่สอน หรืออบรมนักศึกษา และผู้รับบริการ ให้กระทำที่ฝ่าฝืนกฎหมาย
	3.2 ไม่สอน หรืออบรมนักศึกษา และผู้รับบริการให้ กระทำในสิ่งที่ผิดศีลธรรมอันดี
4. บุคลากรต้องไม่เปิดเผยความลับ ของนักศึกษา หรือผู้รับบริการ ที่ได้มาจากการปฏิบัติหน้าที่ หรือจากความไว้วางใจ ทั้งนี้ โดยมิชอบ ก่อให้เกิดความ เสียหายแก่นักศึกษาหรือ	4.1 ไม่เปิดเผยความลับของนักศึกษา หรือผู้รับบริการ ที่ก่อให้เกิดความเสียหาย
	4.2 ไม่ใส่ร้าย บิดเบือนข้อเท็จจริงต่อนักศึกษา และ ผู้รับบริการ

จรรยาบรรณ	แนวปฏิบัติ
5. บุคลากรต้องไม่ล่วงละเมิดทางเพศ หรือมีความสัมพันธ์ทางเพศกับนักศึกษาซึ่งมิใช่คู่สมรสของตน	5.1 ไม่ล่วงละเมิดทางเพศหรือมีความสัมพันธ์กับนักศึกษา หรือผู้รับบริการ
	5.2 ไม่แสดงพฤติกรรม หรือกล่าววาจาที่ดูหมิ่นเหยียดหยามนักศึกษาหรือผู้รับบริการ

### 5. จรรยาบรรณต่อประชาชนและสังคม

จรรยาบรรณ	แนวปฏิบัติ
1. บุคลากรพึงให้บริการต่อนักศึกษา ประชาชน ผู้รับบริการอย่างเต็มกำลังความสามารถด้วยความเป็นธรรม เอื้อเพื่อ มีน้ำใจ และใช้กิริยาวาจาที่สุภาพอ่อนโยน เมื่อเห็นว่าเรื่องใดไม่สามารถปฏิบัติได้หรือไม่อยู่ในอำนาจหน้าที่ของตนจะต้องปฏิบัติ ควรชี้แจงเหตุผล หรือแนะนำให้ติดต่อยังหน่วยงานหรือบุคคลซึ่งตนทราบว่า มีอำนาจหน้าที่เกี่ยวข้องกับเรื่องนั้น ๆ ต่อไป	1.1 ให้บริการแก่ประชาชน ผู้รับบริการอย่างเต็มกำลังความสามารถ
	1.2 ให้บริการด้วยความเป็นธรรม เสมอภาค
	1.3 ให้บริการด้วยความสุภาพอ่อนโยน เอื้อเพื่อ มีน้ำใจ
	1.4 ให้คำแนะนำแก่ผู้รับบริการด้วยเหตุผล และชัดเจน
2. บุคลากรพึงประพฤติตนให้เป็นที่ยึดถือของบุคคลทั่วไป	2.1 พุด กระทำในสิ่งที่ถูกต้อง
	2.2 วางตัวให้เหมาะสมแก่สถานะ
	2.3 มีความจริงใจ ซื่อตรง
	2.4 มีความเบิกบาน ไม่หวาดระแวง
3. บุคลากรพึงละเว้นการรับทรัพย์สินหรือประโยชน์อื่นใด ซึ่งมีมูลค่าเกินปกติวิสัยที่วิญญูชนจะให้แก่กัน โดยเสน่หาจากผู้มา	3.1 ไม่รับทรัพย์สินหรือประโยชน์อื่นจากการปฏิบัติหน้าที่
	3.2 ไม่แสวงหาประโยชน์โดยมิชอบ

จรรยาบรรณ	แนวปฏิบัติ
รับบริการหรือผู้ซึ่งอาจได้รับประโยชน์จากการปฏิบัติหน้าที่ราชการนั้น	
4. บุคลากรต้องวางตัวเป็นกลางทางการเมือง บุคลากรต้องไม่เข้าไปเกี่ยวข้องกับการดำเนินการใด ๆ อันมีลักษณะเป็นการทุจริตโดยการซื้อสิทธิ์หรือขายเสียงในการเลือกตั้งสมาชิกสภาผู้แทนราษฎร สมาชิกวุฒิสภา สมาชิกสภาท้องถิ่น หรือการเลือกตั้งอื่นที่มีลักษณะเป็นการส่งเสริมการปกครองในระบอบประชาธิปไตย รวมทั้งไม่ให้การส่งเสริมสนับสนุน หรือชักจูงให้ผู้อื่นกระทำการในลักษณะเดียวกัน	4.1 วางตัวเป็นกลางทางการเมือง
	4.2 ไม่ยุ่งเกี่ยวกับการซื้อสิทธิ์ขายเสียง
	4.3 ไม่ส่งเสริมสนับสนุนให้มีการซื้อเสียงขายเสียง
	4.4 เผยแพร่ความรู้ความเข้าใจด้านการเมืองการปกครองที่ถูกต้องแก่ประชาชน

#### 6. จรรยาบรรณของผู้บังคับบัญชา

จรรยาบรรณ	แนวปฏิบัติ
1. ปฏิบัติหน้าที่ราชการ โดยยึดหลักตามเป็นธรรมและเสมอภาค	1.1 ปฏิบัติต่อผู้ใต้บังคับบัญชาด้วยความเป็นธรรม โดยยึดมั่นในความถูกต้องดีงาม และเป็นแบบอย่างที่ดีแก่สังคม
	1.2 ปฏิบัติต่อผู้ใต้บังคับบัญชาทุกคนอย่างเท่าเทียมกัน โดยทุกคนมีโอกาสเข้าถึงบริการ สวัสดิการ การพัฒนา การก้าวหน้าในงานอาชีพอย่างเท่าเทียมกัน

จรรยาบรรณ	แนวปฏิบัติ
2. ปฏิบัติหน้าที่ราชการด้วยความ รับผิดชอบ เสียสละ อดทน ซื่อสัตย์ สุจริต โปร่งใส และ สามารถตรวจสอบได้	2.1 ตระหนักในหน้าที่ที่รับผิดชอบและมีสำนึก รับผิดชอบต่อผู้บังคับบัญชา
	2.2 เอาใจใส่ต่อปัญหาของผู้ใต้บังคับบัญชา และ กระตือรือร้นในการแก้ปัญหา
	2.3 เคารพในการแสดงความคิดเห็นที่แตกต่างและกล้า ที่จะยอมรับผลจากการกระทำของตนเอง
	2.4 ไม่มุ่งแสวงหาผลประโยชน์จากผู้ใต้บังคับบัญชา
	2.5 ส่งเสริมความก้าวหน้าของผู้ใต้บังคับบัญชา
	2.6 มีความซื่อสัตย์ สุจริตต่อตนเองและ ผู้ใต้บังคับบัญชา
	2.7 มีความรับผิดชอบ และตั้งใจปฏิบัติงานอย่างเต็ม ความสามารถ
3. ปฏิบัติหน้าที่ราชการ โดย คำนึงถึงประโยชน์สาธารณะ ผลกระทบที่มีต่อบุคลากร มหาวิทยาลัย รวมทั้งรับฟังผู้มี ส่วนได้ส่วนเสีย	3.1 กำหนดนโยบายการบริหารโดยคำนึงถึงประโยชน์ ของส่วนรวมมากกว่าส่วนตน
	3.2 บริหารโดยคำนึงถึงผลกระทบในแง่ลบต่อ ผู้ใต้บังคับบัญชา
	3.3 รับฟังความคิดเห็นของผู้ใต้บังคับบัญชาและผู้มี ส่วนได้ส่วนเสีย

#### 7. จรรยาบรรณของคณาจารย์

จรรยาบรรณ	แนวปฏิบัติ
1. อาจารย์พึงรักและศรัทธาใน ความเป็นครู พึงดำรงตนให้เป็น แบบอย่างที่ดีแก่ศิษย์และผู้อื่น ทั้งด้านส่วนตัวและการงาน ตลอดจนเป็นสมาชิกที่ดีของ องค์กรวิชาชีพของอาจารย์	1.1 ทำตนให้เป็นแบบอย่างที่ดีของสังคม สอดคล้อง กับวัฒนธรรมและขนบธรรมเนียมที่ดีงาม
	1.2 ส่งเสริมและผดุงเกียรติความเป็นอาจารย์
	1.3 กรองตนอย่างเหมาะสมในฐานะแม่พิมพ์ของชาติ
	1.4 ปฏิบัติตนให้เป็นที่เชื่อถือของคนทั่วไปโดยเป็น ผู้ที่มีความรู้คู่คุณธรรม

จรรยาบรรณ	แนวปฏิบัติ
<p>2. อาจารย์พึงอบรมสั่งสอนศิษย์อย่างเต็มความสามารถด้วยความบริสุทธิ์ใจ ช่วยเหลือและปฏิบัติต่อศิษย์อย่างมีเมตตาและเป็นธรรมและส่งเสริมความเจริญทางร่างกาย จิตใจ อารมณ์ และสังคม แก่ศิษย์</p>	2.1 จัดการเรียนการสอนเพื่อพัฒนาศิษย์อย่างมุ่งมั่นและตั้งใจ โดยวางแผนและเตรียมการสอนล่วงหน้าอย่างเป็นระบบ
	2.2 มีเทคนิควิธีการสอนศิษย์อย่างเหมาะสม พัฒนาความคิดอย่างมีวิจารณญาณ สามารถนำไปปฏิบัติได้สอดคล้องกับความจริง
	2.3 พัฒนาความสามารถในกระบวนการเรียนการสอน และการถ่ายทอดความรู้ของตนอย่างสม่ำเสมอ
	2.4 สอนศิษย์โดยครอบคลุมองค์ความรู้ที่พึงไปประกอบวิชาชีพได้เป็นประโยชน์ต่อตนเองและสังคมโดยรวม
	2.5 สนับสนุนให้มีวัฒนธรรมในการส่งเสริมศิษย์ให้มีความคิดสร้างสรรค์ เพื่อแก้ปัญหาตามความต้องการและศักยภาพของศิษย์
	2.6 ส่งเสริม และเสนอแนะแนวทางพัฒนาศิษย์แต่ละคนตามความถนัด ความสนใจ และศักยภาพของศิษย์
	2.7 ปฏิบัติต่อศิษย์ตามหลักกัลยาณมิตร
	2.8 ให้เกียรติและปฏิบัติต่อศิษย์ด้วยมนุษยธรรมอย่างเสมอภาค
	2.9 ยอมรับฟังความคิดเห็น เกื้อกูลต่อศิษย์ และรักษาความลับของศิษย์
	2.10 รักและเมตตาศิษย์ โดยให้ความเอาใจใส่ช่วยเหลือ ส่งเสริม และให้กำลังใจแก่ศิษย์โดยเสมอกัน
	2.11 ส่งเสริมพัฒนาการทางร่างกาย จิตใจ อารมณ์ และสังคมของศิษย์

จรรยาบรรณ	แนวปฏิบัติ
	2.12 ส่งเสริมให้ศิษย์ปฏิบัติตามจรรยาบรรณในวิชาชีพของตน 2.13 ส่งเสริมการทำกิจกรรมร่วมกันระหว่างอาจารย์กับศิษย์ 2.14 ส่งเสริมให้ศิษย์สามารถทำงานร่วมกันเป็นหมู่คณะอย่างมีประสิทธิภาพ 2.15 อบรมศิษย์ให้เห็นถึงความสำคัญในการทำงานอย่างมีจริยธรรม และการมีความรู้คู่คุณธรรม
3. อาจารย์พึงปฏิบัติหน้าที่ด้วยความรับผิดชอบ เสียสละอดทน ซื่อสัตย์ สุจริต	3.1 มีความซื่อสัตย์ต่อตนเองและต่อผู้อื่น 3.2 ไม่มุ่งแสวงหาผลประโยชน์จากผลงานของผู้อื่น 3.3 ส่งเสริมความก้าวหน้าของผู้ร่วมงานอย่างสร้างสรรค์ และไม่เล่นพรรคเล่นพวก 3.4 มีความรับผิดชอบและตั้งใจปฏิบัติงานอย่างเต็มความสามารถ 3.5 จัดเตรียมการสอน การประเมินผล และตรวจงานที่รับผิดชอบตามที่ได้รับมอบหมาย
4. อาจารย์พึงปฏิบัติงานโดยมีเสรีภาพทางวิชาการ ไม่ถูกรบกวนด้วยอิทธิพลหรือผลประโยชน์ใดและไม่เลือกปฏิบัติ	4.1 ปฏิบัติหน้าที่โดยไม่มุ่งแสวงหาผลประโยชน์อันมิชอบ 4.2 ปฏิบัติต่อผู้อื่นอย่างไม่เลือกปฏิบัติ 4.3 ปฏิบัติงานวิชาการโดยตระหนักถึงประโยชน์ของหน่วยงาน 4.4 ซื่อสัตย์และมีคุณธรรมในทางวิชาการและการจัดการ 4.5 เคารพความคิดเห็นทางวิชาการของผู้อื่น
5. อาจารย์พึงหมั่นศึกษาค้นคว้าติดตามความก้าวหน้าทางวิชาการให้ทันสมัยอย่างต่อเนื่องตลอดเวลา	5.1 มุ่งมั่นในการพัฒนาศาสตร์ของตนอย่างจริงจังและสม่ำเสมอ 5.2 ใฝ่รู้ ติดตามวิทยาการ ทั้งในประเทศและต่างประเทศ มีการศึกษาต่อเนื่องตลอดชีวิต 5.3 ใฝ่หาความรู้เพื่อพัฒนาตนเอง และงานในหน้าที่ที่รับผิดชอบอย่างสม่ำเสมอ

จรรยาบรรณ	แนวปฏิบัติ
	5.4 รับผิดชอบต่อสังคมด้วยการสร้างสรรค์ผลงานวิชาการที่ได้มาตรฐาน และสนองต่อความต้องการของประเทศ
	5.5 ส่งเสริมวัฒนธรรมการยอมรับฟังความคิดเห็นทางวิชาการของผู้อื่น เพื่อพัฒนาความรู้ที่ถูกต้อง
6. อาจารย์พึงปฏิบัติหน้าที่วิจัยที่มีจรรยาบรรณนักวิจัย ตามข้อกำหนดของคณะกรรมการวิจัยแห่งชาติและจรรยาบรรณในวิชาชีพเฉพาะทางของตน	6.1 ตระหนักถึงข้อตกลงในการทำวิจัยที่ทำไว้ทั้งกับหน่วยงานที่สนับสนุนการวิจัย หน่วยงานที่ตนสังกัด และต่อจรรยาบรรณวิชาชีพเฉพาะทางของตน
	6.2 มีองค์ความรู้ในสาขาวิชาที่ทำวิจัย
	6.3 มีความรับผิดชอบต่อสิ่งที่ศึกษาวิจัย ไม่ว่าจะเป็นสิ่งมีชีวิตหรือสิ่งไม่มีชีวิต
	6.4 เคารพศักดิ์ศรีและสิทธิความเป็นมนุษย์ที่ใช้เป็นตัวอย่างในการวิจัย
	6.5 มีอิสระทางความคิด โดยปราศจากอคติ ในทุกขั้นตอนของการทำวิจัย และนำผลงานวิจัยไปใช้ประโยชน์ในทางที่ระบุนุ
7. อาจารย์พึงปฏิบัติต่อเพื่อนร่วมงาน คู่กัลยาณมิตรช่วยเหลือส่งเสริมและเกื้อกูลผู้ร่วมงาน ชุมชนและสังคมในทางสร้างสรรค์	7.1 นับถือ ให้เกียรติ เคารพสิทธิส่วนบุคคลของผู้ร่วมงาน
	7.2 แลกเปลี่ยนเรียนรู้ และให้คำปรึกษาระหว่างเพื่อนร่วมวิชาชีพอย่างสุจริตใจ
	7.3 มีความเอาใจใส่ ห่วงใย อาทร และเกื้อกูลต่อผู้อื่น
	7.4 แสวงหา และรักษามิตรภาพระหว่างผู้ร่วมงานและผู้ร่วมอาชีพ
	7.5 ยกย่องและนับถือผู้ที่มีความรู้และความสามารถและประพฤติดี
8. อาจารย์พึงสร้างและส่งเสริมความสามัคคีในหมู่คณะและมีส่วนร่วมในการพัฒนามหาวิทยาลัย	8.1 ส่งเสริมและสร้างความสามัคคีในหมู่คณะอาจารย์และศิษย์ในการประชุม อบรม สัมมนาทั้งภายในและภายนอกมหาวิทยาลัย
	8.2 รักษาชื่อเสียงและประโยชน์ของมหาวิทยาลัย

จรรยาบรรณ	แนวปฏิบัติ
	8.3 ไม่ใช่ชื่อและทรัพยากรของมหาวิทยาลัยเพื่อประโยชน์ส่วนตนหรือเพื่อหมู่คณะโดยมิชอบ
	8.4 เสียสละ และมีส่วนร่วมในการพัฒนา ปรับปรุงมหาวิทยาลัย ให้มีความเจริญก้าวหน้า
	8.5 ให้การช่วยเหลือและชื่นชมยินดีกับเพื่อนร่วมงานที่มีส่วนร่วมในการพัฒนามหาวิทยาลัย
9. อาจารย์พึงปฏิบัติตนด้วยความรับผิดชอบทั้งต่อผู้อื่น ต่อสังคม และต่อประเทศชาติ	9.1 ใช้ปัญญาในการดำเนินชีวิตประจำวันตามครรลองวัฒนธรรมไทยและภูมิปัญญาท้องถิ่น
	9.2 อุทิศตนเพื่อส่วนรวม
	9.3 เป็นผู้นำในการเปลี่ยนแปลงเพื่อพัฒนาสังคม
	9.4 มีจิตสำนึก ติดตาม และเฝ้าระวังสังคมอย่างมีความรับผิดชอบ
	9.5 มีการส่งต่องาน และพร้อมที่จะถ่ายทอดวิชาการให้แก่เพื่อนร่วมงาน



## ส่วนที่ 4

### หลักเกณฑ์การปฏิบัติในการใช้บังคับจรรยาบรรณบุคลากร

#### มหาวิทยาลัยราชภัฏเพชรบุรี

##### 1. กระบวนการพิจารณาดำเนินการ

เมื่อมีการกล่าวหาเป็นลายลักษณ์อักษรว่าบุคลากรประพฤติผิดจรรยาบรรณให้ดำเนินการ ดังนี้

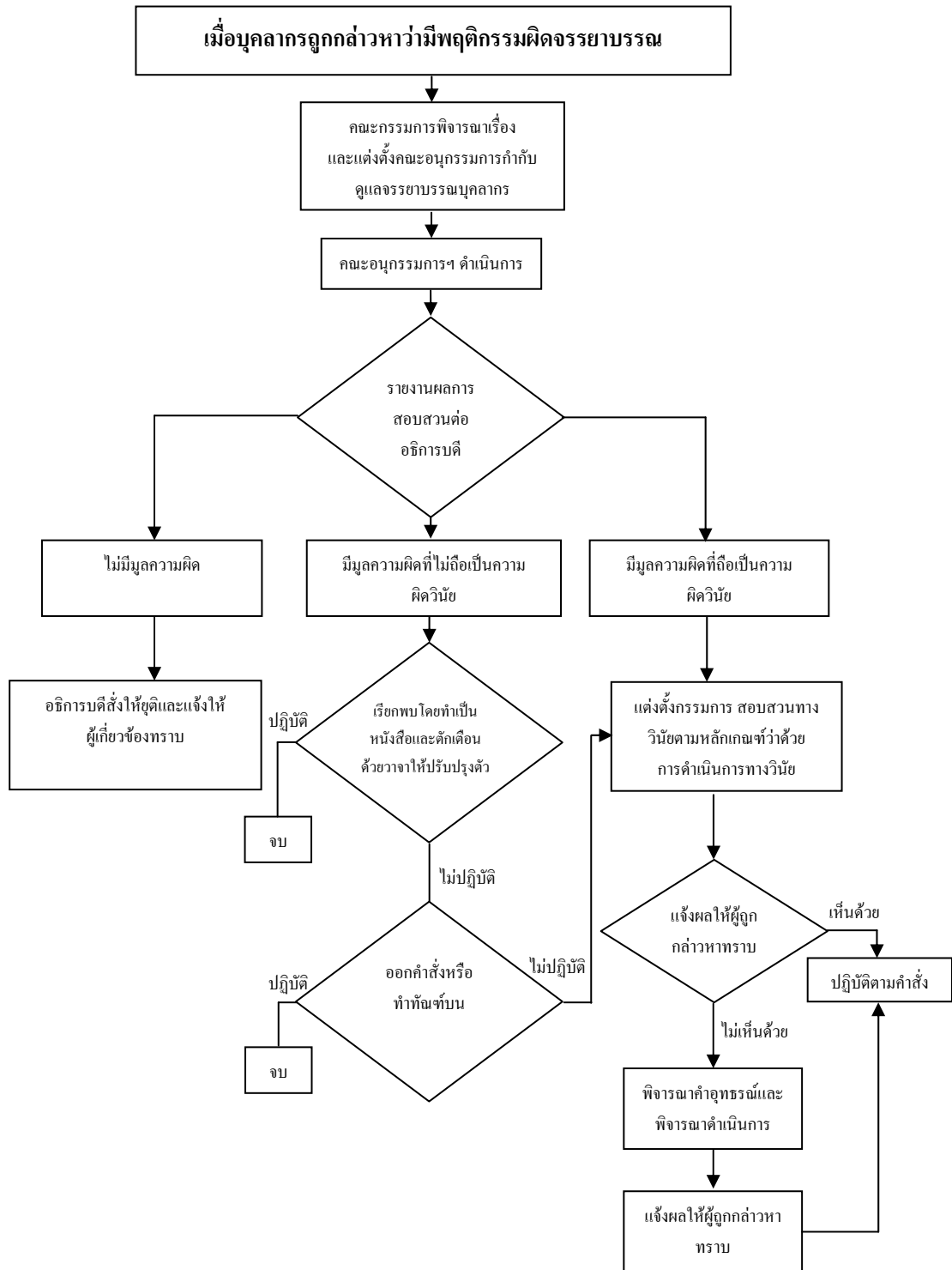
1. ส่งเรื่องให้คณะกรรมการกำกับติดตามดูแลจรรยาบรรณบุคลากร พิจารณาข้อมูลในเบื้องต้น และแต่งตั้งคณะกรรมการพิจารณา
  2. คณะอนุกรรมการพิจารณาจรรยาบรรณบุคลากร รวบรวมข้อเท็จจริงที่เกี่ยวข้อง และพิจารณาว่ามีการกระทำผิดหรือไม่ รวมทั้งพฤติกรรมที่ถูกกล่าวหาเป็นการกระทำผิดจรรยาบรรณหรือกระทำผิดวินัยหรือไม่ แล้วจัดทำรายงานเสนอคณะกรรมการกำกับติดตามดูแลจรรยาบรรณบุคลากร ภายในสามสิบวันนับแต่ที่ได้รับมอบหมาย
  3. คณะกรรมการกำกับติดตามดูแลจรรยาบรรณบุคลากร วินิจฉัยและส่งเรื่องให้อธิการบดี ดำเนินการภายในสามสิบวันตั้งแต่วันที่ได้รับเรื่องจากคณะอนุกรรมการกำกับติดตามดูแลจรรยาบรรณบุคลากร

##### 2. การดำเนินการมีการรายงานผลการสอบสวนข้อเท็จจริง

- 2.1 เมื่อไม่ปรากฏว่าบุคลากรผู้ใดประพฤติผิดจรรยาบรรณให้อธิการบดีสั่งให้ยุติและแจ้งเรื่องให้ผู้เกี่ยวข้องทราบภายในสามสิบวัน
- 2.2 เมื่อปรากฏว่ามีมูลความผิดที่ไม่ถือเป็นความผิดวินัยให้อธิการบดีดำเนินการดังนี้
  - 1) เรียกพบโดยทำเป็นหนังสือและตักเตือนด้วยวาจาให้ปรับปรุงตัว
  - 2) เมื่อตักเตือนแล้วแต่ไม่ปรับปรุงตัวในระยะเวลาที่สมควรให้ออกคำสั่งหรือทัณฑ์บน
  - 3) ผู้ประพฤติผิดจรรยาบรรณไม่ปฏิบัติตามคำสั่งให้ถือเป็นความผิดวินัย เสนอเรื่องให้อธิการบดีเพื่อแต่งตั้งคณะกรรมการสอบสวนทางวินัยต่อไป
  - 4) เมื่อคณะกรรมการสอบสวนทางวินัยดำเนินการแล้วเสร็จให้แจ้งผู้ถูกกล่าวหาทราบและปฏิบัติตามคำสั่ง หากไม่เห็นด้วยกับคำสั่งให้สามารถอุทธรณ์คำสั่งได้ โดยเสนอคณะกรรมการภายในสามสิบวันนับตั้งแต่วันที่รับแจ้ง คำวินิจฉัยของคณะกรรมการให้เป็นที่สุด

2.3 เมื่อปรากฏว่าบุคลากรผู้ถูกกล่าวหาประพฤติผิดจรรยาบรรณและพฤติกรรมแห่งการกระทำผิดดังกล่าวเป็นการกระทำผิดวินัยให้อธิการบดีดำเนินการทางวินัยกับบุคลากรผู้นั้นตามหลักเกณฑ์ทางวินัยที่ใช้บังคับสำหรับบุคลากรนั้น ๆ โดยมีระบบและกลไกในการบังคับใช้จรรยาบรรณบุคลากรดังนี้

ระบบและกลไกเมื่อมีการกล่าวหาว่ามีพฤติกรรมผิดจรรยาบรรณบุคลากร



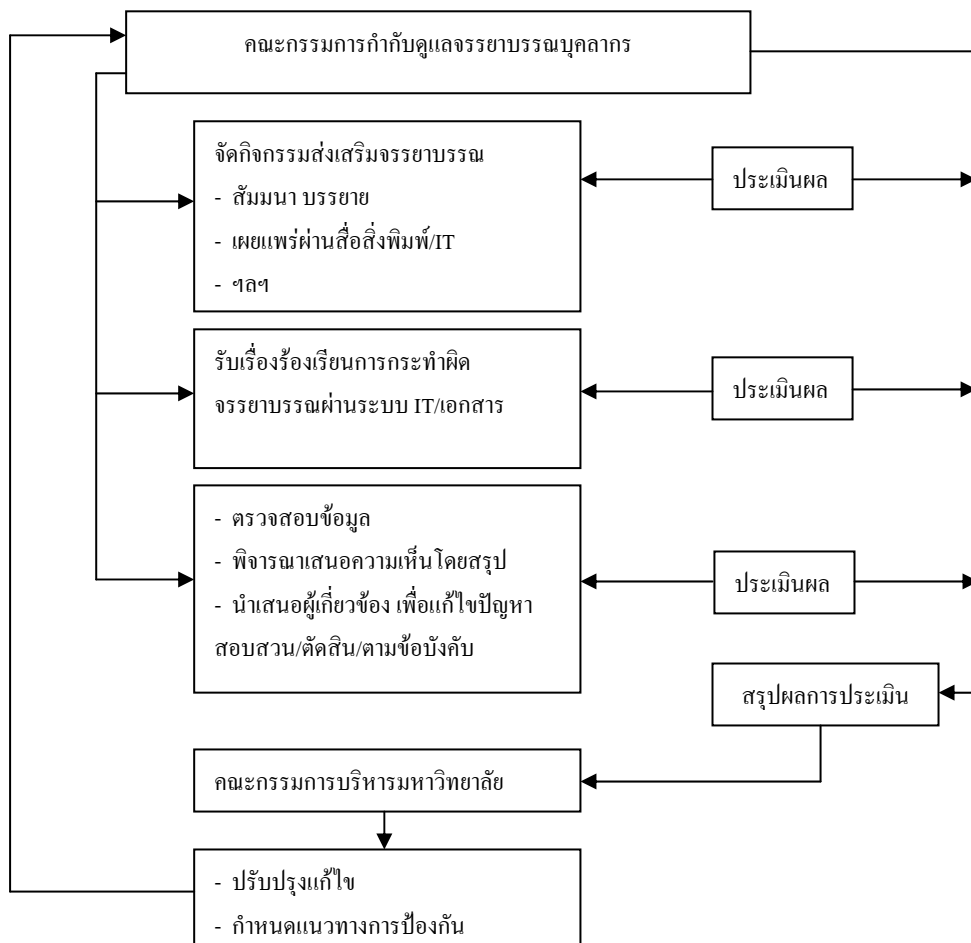
## ส่วนที่ 5

### การกำกับดูแลการใช้บังคับจรรยาบรรณของบุคลากร มหาวิทยาลัยราชภัฏเพชรบุรี

ให้คณะกรรมการกำกับดูแลจรรยาบรรณบุคลากร เป็นผู้กำกับดูแลใช้บังคับจรรยาบรรณของบุคลากร มหาวิทยาลัยราชภัฏเพชรบุรี โดยให้คณะ/สำนัก/สถาบันรายงานผลการบังคับใช้จรรยาบรรณประจำปี ภายในสามสิบวันนับจากสิ้นปีงบประมาณ

เมื่อคณะ/สำนัก/สถาบัน รายงานผลการใช้บังคับจรรยาบรรณบุคลากรแล้ว ให้คณะกรรมการกำกับดูแลจรรยาบรรณบุคลากร สรุปวิเคราะห์ข้อมูลดังกล่าวเสนอคณะกรรมการบริหารมหาวิทยาลัยพิจารณา เพื่อปรับปรุงแก้ไขจรรยาบรรณ หรือแนวทางแก้ไขป้องกัน โดยไม่ปฏิบัติตามจรรยาบรรณหรือไม่อย่างไร

กระบวนการดังกล่าวจะดำเนินการตามแผนภูมิดังต่อไปนี้



## ส่วนที่ 6

### คณะกรรมการกำกับติดตามกำกับดูแลจรรยาบรรณบุคลากร



คำสั่งมหาวิทยาลัยราชภัฏเพชรบุรี

ที่ ๑๐๘๓/๒๕๕๒

เรื่อง แต่งตั้งคณะกรรมการกำกับดูแลจรรยาบรรณบุคลากร ประจำปีงบประมาณ พ.ศ. ๒๕๕๒

อาศัยอำนาจตามความในข้อ ๔๐ แห่งข้อบังคับมหาวิทยาลัยราชภัฏเพชรบุรี ว่าด้วยจรรยาบรรณของบุคลากร มหาวิทยาลัยราชภัฏเพชรบุรี พ.ศ. ๒๕๕๒ จึงแต่งตั้งคณะกรรมการกำกับดูแลจรรยาบรรณบุคลากร ดังนี้

๑. รองอธิการบดีฝ่ายยุทธศาสตร์ยุทธศาสตร์การพัฒนาระบบบริหารฯ  
(ผู้ช่วยศาสตราจารย์ศรชัย เย็นเปรม) ประธานกรรมการ
๒. ประธานสภาคณาจารย์  
(ผู้ช่วยศาสตราจารย์ปัญญา ทองนิล) กรรมการ
๓. ผู้แทนคณะครุศาสตร์  
(อาจารย์จรัส แจ่มจันทร์) กรรมการ
๔. ผู้แทนคณะเทคโนโลยีการเกษตร  
(อาจารย์มนัญญา ปรียวิษณุภักดี) กรรมการ
๕. ผู้แทนคณะวิทยาศาสตร์และเทคโนโลยี  
(ผู้ช่วยศาสตราจารย์ฤดี ชีระเดชพงศ์) กรรมการ
๖. ผู้แทนคณะมนุษยศาสตร์และสังคมศาสตร์  
(ผู้ช่วยศาสตราจารย์พูลสวัสดิ์ มุมบ้านเช่า) กรรมการ

๗. ผู้แทนคณะวิทยาการจัดการ	
(อาจารย์จรยาพร บุญเหลือ)	กรรมการ
๘. ผู้แทนคณะเทคโนโลยีอุตสาหกรรม	
(อาจารย์สุขุม หลานไทย)	กรรมการ
๙. ผู้แทนคณะเทคโนโลยีสารสนเทศ	
(ดร.ปานจิตร หลงประดิษฐ์)	กรรมการ
๑๐. ผู้แทนสำนักวิทยบริการและเทคโนโลยีสารสนเทศ	
(นางนงลักษณ์ พหุพันธ์)	กรรมการ
๑๑. ผู้แทนสำนักส่งเสริมวิชาการและงานทะเบียน	
(นายพีระ พัทธพจนากรณ์)	กรรมการ
๑๒. ผู้แทนสถาบันวิจัยและส่งเสริมศิลปวัฒนธรรม	
(ผู้ช่วยศาสตราจารย์พรณี คอนจอหอ)	กรรมการ
๑๓. ผู้แทนสำนักงานอธิการบดี	
(นางสาวสินวล ไทยานนท์)	กรรมการ
๑๔. เจ้าหน้าที่งานบริหารบุคคลและนิติการ	
(นางอารีย์ เสริมทรัพย์)	ผู้ช่วยเลขานุการ
๑๕. นิติกร (นางสาวอรทัย ชูเจริญ)	ผู้ช่วยเลขานุการ

ทั้งนี้ ให้คณะกรรมการเลือกกรรมการเป็นเลขานุการ จำนวน ๑ คน

โดยให้คณะกรรมการกำกับดูแลจรรยาบรรณ มีอำนาจหน้าที่

๑. กำกับดูแลการปฏิบัติตามจรรยาบรรณบุคลากร

๒. พิจารณาและวินิจฉัยการกระทำผิดทางจรรยาบรรณที่มีการร้องเรียนโดยตรงจากผู้กล่าวหา หรือจากหน่วยงาน โดยอาจแต่งตั้งคณะกรรมการเฉพาะกิจ เพื่อทำหน้าที่ดังกล่าวแทนได้

๓. จัดทำระบบการส่งเสริมให้บุคลากรปฏิบัติตามจรรยาบรรณ

๔. จัดทำระบบการประเมินผลการปฏิบัติตามจรรยาบรรณในด้านความสำเร็จ และมาตรการดำเนินการกับผู้ไม่ปฏิบัติตามจรรยาบรรณ

๕. ปฏิบัติหน้าที่อื่นตามที่อธิการบดีมอบหมาย

ตั้ง ณ วันที่ ๒๑ กันยายน พ.ศ. ๒๕๕๒



ผู้ช่วยศาสตราจารย์ ดร.นิวัต กลิ่นงาม  
อธิการบดีมหาวิทยาลัยราชภัฏเพชรบุรี

# ภาคผนวก





## ข้อบังคับมหาวิทยาลัยราชภัฏเพชรบุรี

ว่าด้วย จรรยาบรรณของบุคลากร มหาวิทยาลัยราชภัฏเพชรบุรี พ.ศ. ๒๕๕๒

\*\*\*\*\*

โดยที่เป็นการสมควรออกข้อบังคับ ว่าด้วย จรรยาบรรณของบุคลากร มหาวิทยาลัยราชภัฏเพชรบุรี พ.ศ. ๒๕๕๒ เพื่อให้สอดคล้องกับบทบัญญัติแห่งกฎหมาย

อาศัยอำนาจตามความในมาตรา ๑๘(๒) แห่งพระราชบัญญัติมหาวิทยาลัยราชภัฏ พ.ศ. ๒๕๔๗ และมาตรา ๔๕ แห่งพระราชบัญญัติระเบียบข้าราชการพลเรือนในสถาบันอุดมศึกษา พ.ศ. ๒๕๔๗ โดยมติสภามหาวิทยาลัยราชภัฏเพชรบุรี ในคราวประชุมครั้งที่ ๖/๒๕๕๒ วันที่ ๒๐ กรกฎาคม พ.ศ. ๒๕๕๒ จึงออกข้อบังคับ ว่าด้วย จรรยาบรรณของบุคลากร มหาวิทยาลัยราชภัฏเพชรบุรี พ.ศ. ๒๕๕๒ ไว้ดังนี้

ข้อ ๑ ข้อบังคับนี้เรียกว่า “ข้อบังคับสภามหาวิทยาลัยราชภัฏเพชรบุรี ว่าด้วย จรรยาบรรณของบุคลากร มหาวิทยาลัยราชภัฏเพชรบุรี พ.ศ.๒๕๕๒”

ข้อ ๒ ข้อบังคับนี้ให้ใช้บังคับนับแต่วันถัดจากวันประกาศเป็นต้นไป

ข้อ ๓ บรรดาข้อบังคับ ระเบียบ คำสั่ง หรือประกาศอื่นใดในส่วนที่กำหนดไว้แล้วในข้อบังคับนี้ หรือซึ่งขัดหรือแย้งกับข้อบังคับนี้ให้ใช้ข้อบังคับนี้แทน

ข้อ ๔ ในข้อบังคับนี้

“มหาวิทยาลัย” หมายความว่า มหาวิทยาลัยราชภัฏเพชรบุรี

“สภามหาวิทยาลัย” หมายความว่า สภามหาวิทยาลัยราชภัฏเพชรบุรี

“อธิการบดี” หมายความว่า อธิการบดีมหาวิทยาลัยราชภัฏเพชรบุรี

“คณาจารย์” หมายความว่า ข้าราชการพลเรือนในสถาบันอุดมศึกษา สายวิชาการ และให้หมายถึงพนักงานในสถาบันอุดมศึกษาสายวิชาการ สังกัดมหาวิทยาลัยราชภัฏเพชรบุรี

“ผู้บังคับบัญชา” หมายความว่า อธิการบดี คณบดี ผู้อำนวยการวิทยาลัย ผู้อำนวยการสำนัก ผู้อำนวยการกอง หรือหัวหน้าหน่วยงานที่เรียกชื่ออย่างอื่นที่มีฐานะเทียบเท่าคณะหรือกอง

“บุคลากร” หมายความว่า ข้าราชการพลเรือนในสถาบันอุดมศึกษา พนักงานในสถาบันอุดมศึกษาสายวิชาการและสายสนับสนุน และลูกจ้างสังกัดมหาวิทยาลัยราชภัฏเพชรบุรี

“นักศึกษา” หมายความว่า นักศึกษาของมหาวิทยาลัยราชภัฏเพชรบุรี

“จรรยาบรรณ” หมายความว่า ประมวลความประพฤติที่ดั่งงามเพื่อรักษาและส่งเสริมเกียรติคุณ ชื่อเสียง และฐานะของบุคลากรในสังกัดมหาวิทยาลัยราชภัฏเพชรบุรี

ข้อ ๕ อธิการบดีเป็นผู้รักษาการตามข้อบังคับนี้

#### หมวด ๑

#### บททั่วไป

ข้อ ๖ บุคลากรมหาวิทยาลัยต้องรักษาและปฏิบัติตนตามจรรยาบรรณที่กำหนดไว้ตามข้อบังคับนี้โดยเคร่งครัด

#### หมวด ๒

#### จรรยาบรรณ

#### ส่วนที่ ๑

#### จรรยาบรรณต่อตนเองและวิชาชีพ

ข้อ ๗ บุคลากรมหาวิทยาลัยพึงประพฤติตนตามแนวปรัชญาเศรษฐกิจพอเพียง

ข้อ ๘ บุคลากรพึงยึดมั่นในคุณธรรมและจริยธรรม

ข้อ ๙ บุคลากรต้องมีจิตสำนึกที่ดี ซื่อสัตย์ สุจริต และรับผิดชอบ

ข้อ ๑๐ บุคลากรพึงยึดประโยชน์ของหน่วยงานและประเทศชาติเหนือกว่าประโยชน์ส่วนตนและไม่มีประโยชน์ทับซ้อน

ข้อ ๑๑ บุคลากรพึงยืนหยัดทำในสิ่งที่ถูกต้อง เป็นธรรม และถูกกฎหมาย

ข้อ ๑๒ บุคลากรพึงให้บริการแก่ผู้รับบริการด้วยความรวดเร็ว มีอัธยาศัย และไม่เลือกปฏิบัติ

ข้อ ๑๓ บุคลากรพึงให้ข้อมูลข่าวสารแก่ประชาชนอย่างครบถ้วน ถูกต้อง และไม่บิดเบือนข้อเท็จจริง

ข้อ ๑๔ บุคลากรพึงมุ่งผลสัมฤทธิ์ของงาน รักษามาตรฐาน มีคุณภาพ โปร่งใส และตรวจสอบได้

ข้อ ๑๕ บุคลากรพึงยึดมั่นในระบอบประชาธิปไตยอันมีพระมหากษัตริย์ทรงเป็นประมุข

ข้อ ๑๖ บุคลากรพึงยึดมั่นในหลักจรรยาบรรณวิชาชีพขององค์กร

## ส่วนที่ ๒

### จรรยาบรรณต่อการปฏิบัติงาน และหน่วยงาน

ข้อ ๑๗ บุคลากรต้องปฏิบัติงานด้วยความซื่อสัตย์ สุจริต และไม่แสวงหาประโยชน์โดยมิชอบ

ข้อ ๑๘ บุคลากรพึงมีเจตคติที่ดี และพัฒนาตนเองให้มีคุณธรรม จริยธรรม รวมทั้งเพิ่มพูนความรู้ ความสามารถ ทักษะ ในการทำงานเพื่อให้เกิดการปฏิบัติหน้าที่อย่างมีประสิทธิภาพ และเกิดประสิทธิผลและต้องฝึกฝนตนเองให้แตกฉานและแม่นยำชำนาญ

ข้อ ๑๙ บุคลากรพึงปฏิบัติหน้าที่ราชการด้วยความสุจริต เสมอภาค และปราศจากอคติ

ข้อ ๒๐ บุคลากรพึงปฏิบัติหน้าที่ราชการอย่างเต็มกำลังความสามารถ รอบคอบ รวดเร็ว ขยันหมั่นเพียร ถูกต้อง สมเหตุสมผล โดยคำนึงถึงประโยชน์ของทางราชการและประชาชนเป็นสำคัญ

ข้อ ๒๑ บุคลากรประพฤติตนเป็นผู้ตรงต่อเวลา และใช้เวลาราชการปฏิบัติหน้าที่ให้เป็นประโยชน์ต่อทางราชการอย่างเต็มที่

ข้อ ๒๒ บุคลากรพึงดูแลรักษาและใช้ทรัพย์สินของทางราชการอย่างประหยัดและคุ้มค่า โดยระมัดระวังมิให้เสียหายหรือสิ้นเปลืองเยี่ยงวิญญูชนจะพึงปฏิบัติต่อทรัพย์สินของตนเอง

## ส่วนที่ ๓

### จรรยาบรรณต่อผู้บังคับบัญชา ผู้ใต้บังคับบัญชาและผู้ร่วมงาน

ข้อ ๒๓ ผู้บังคับบัญชา พึงดูแลเอาใจใส่ ผู้ใต้บังคับบัญชาทั้งในด้านการปฏิบัติงาน ขวัญกำลังใจ สวัสดิการ และยอมรับฟังความคิดเห็นของผู้ใต้บังคับบัญชาตลอดจนปกครอง ผู้ใต้บังคับบัญชาด้วยหลักการและเหตุผลที่ต้องตามหลักธรรมาภิบาล

ข้อ ๒๔ บุคลากรพึงปฏิบัติต่อผู้บังคับบัญชา ผู้ร่วมงาน ตลอดจนผู้เกี่ยวข้องด้วยความสุภาพมีน้ำใจไมตรีเอื้ออาทรและมนุษยสัมพันธ์อันดี

ข้อ ๒๕ บุคลากรพึงมีความรับผิดชอบในการปฏิบัติงาน การให้ความร่วมมือช่วยเหลือกลุ่มงานของตน และส่วนรวมทั้งในด้านการให้ความคิดเห็น การช่วยทำงานและแก้ปัญหาาร่วมกัน รวมทั้งการเสนอแนะในสิ่งที่เห็นว่าจะมีประโยชน์ต่อการพัฒนางานในความรับผิดชอบด้วย

ข้อ ๒๖ บุคลากรพึงช่วยเหลือเกื้อกูลกันในทางที่ชอบ รวมทั้งส่งเสริมและสนับสนุนให้เกิดความสามัคคี ร่วมแรงร่วมใจในบรรดาผู้ร่วมงานในการปฏิบัติหน้าที่เพื่อประโยชน์ส่วนรวม

ข้อ ๒๗ บุคลากรต้องละเว้นจากการนำผลงานของผู้อื่นมาเป็นของตน และต้องไม่คัดลอกหรือลอกเลียนผลงานทางวิชาการของผู้อื่นโดยมิชอบ หรือนำผลงานทางวิชาการของผู้อื่น

หรือจ้างวานหรือใช้ผู้อื่นทำผลงานทางวิชาการ เพื่อนำไปใช้ในการเสนอขอกำหนดตำแหน่ง หรือ การเลื่อนตำแหน่งให้สูงขึ้น หรือการให้ได้รับเงินเดือนในระดับสูงขึ้น หรือในการอื่นใด

ข้อ ๒๘ บุคลากรพึงเคารพเสรีภาพในการแสดงความคิดเห็น ยกย่อง ให้เกียรติใน ศักดิ์ศรีของเพื่อนร่วมงาน

การกลั่นแกล้ง การดูหมิ่น เหยียดหยาม กดขี่ ช่มเหง ผู้ร่วมปฏิบัติราชการ นักศึกษา หรือประชาชนอย่างร้ายแรง เป็นความผิดวินัยอย่างร้ายแรง

### ส่วนที่ ๔

#### จรรยาบรรณต่อนักศึกษา และผู้รับบริการ

ข้อ ๒๙ บุคลากรพึงให้บริการผู้มาติดต่อกานอย่างเต็มกำลังความสามารถ ด้วยความ เสมอภาค โปร่งใส และเป็นธรรม และใช้ภาษา ถ้อยคำ สำนวนที่ชัดเจนสุภาพ เหมาะสม และเข้าใจ ง่าย ในการสื่อความหมายต่อนักศึกษาและผู้รับบริการที่มาติดต่อราชการ

ข้อ ๓๐ บุคลากรต้องไม่เรียกรับ หรือยอมจะรับทรัพย์สินหรือประโยชน์อื่นใดจาก นักศึกษาหรือผู้รับบริการเพื่อกระทำการหรือไม่กระทำการใด

ข้อ ๓๑ บุคลากรต้องไม่สอนหรืออบรมนักศึกษา ผู้รับบริการ เพื่อให้กระทำการที่รู้ อยู่ว่าผิดกฎหมายหรือฝ่าฝืนศีลธรรมอันดีของประชาชน

ข้อ ๓๒ บุคลากรต้องไม่เปิดเผยความลับของนักศึกษา หรือผู้รับบริการ ที่ได้มา จาก การปฏิบัติหน้าที่หรือจากความไว้วางใจ ทั้งนี้โดยมิชอบ ก่อให้เกิดความเสียหายแก่นักศึกษาหรือ ผู้รับบริการ

ข้อ ๓๓ บุคลากรต้องไม่ล่วงละเมิดทางเพศ หรือมีความสัมพันธ์ทางเพศกับนักศึกษา ซึ่งมิใช่คู่สมรสของตน

### ส่วนที่ ๕

#### จรรยาบรรณต่อประชาชน และสังคม

ข้อ ๓๔ บุคลากรพึงให้บริการต่อนักศึกษา ประชาชน ผู้รับบริการอย่างเต็มกำลัง ความสามารถด้วยความเป็นธรรม เอื้อเฟื้อ มีน้ำใจ และใช้กิริยาวาจาที่สุภาพอ่อนโยน เมื่อเห็นว่า เรื่องใดไม่สามารถปฏิบัติได้หรือไม่อยู่ในอำนาจหน้าที่ของตนจะต้องปฏิบัติ ควรชี้แจงเหตุผล หรือ แนะนำให้ติดต่อยังหน่วยงานหรือบุคคลซึ่งตนทราบว่า มีอำนาจหน้าที่เกี่ยวข้องกับเรื่องนั้น ๆ ต่อไป

ข้อ ๓๕ บุคลากรพึงประพฤติตนให้เป็นที่เชื่อถือของบุคคลทั่วไป

ข้อ ๓๖ บุคลากรพึงละเว้นการรับทรัพย์สินหรือประโยชน์อื่นใดซึ่งมีมูลค่าเกินปกติวิสัยที่วิญญูชนจะให้แก่กันโดยเสน่หาจากผู้มารับบริการหรือผู้ซึ่งอาจได้รับประโยชน์จากการปฏิบัติหน้าที่ราชการนั้น

หากได้รับไว้แล้วและทราบภายหลังว่าทรัพย์สินหรือประโยชน์อื่นใดที่รับไว้มีมูลค่าเกินปกติวิสัยก็ให้รายงานผู้บังคับบัญชาทราบโดยเร็ว เพื่อดำเนินการตามสมควรต่อไป

ข้อ ๓๗ บุคลากรต้องวางตัวเป็นกลางทางการเมือง บุคลากรต้องไม่เข้าไปเกี่ยวข้อกับการดำเนินการใด ๆ อันมีลักษณะเป็นการทุจริตโดยการซื้อสิทธิ์หรือขายเสียงในการเลือกตั้งสมาชิกสภาผู้แทนราษฎร สมาชิกวุฒิสภา สมาชิกสภาท้องถิ่น หรือการเลือกตั้งอื่นที่มีลักษณะเป็นการส่งเสริมการปกครองในระบอบประชาธิปไตย รวมทั้งไม่ให้การส่งเสริมสนับสนุน หรือชักจูงให้ผู้อื่นกระทำการในลักษณะเดียวกัน

## ส่วนที่ ๖

### จรรยาบรรณของผู้บังคับบัญชา

ข้อ ๓๘ นอกเหนือจากจรรยาบรรณของบุคลากรมหาวิทยาลัยตามหมวดที่ ๒ ส่วนที่ ๑ ส่วนที่ ๒ ส่วนที่ ๓ ส่วนที่ ๔ และส่วนที่ ๕ แล้ว ผู้บังคับบัญชาพึงปฏิบัติตน ดังนี้

- (๑) ปฏิบัติหน้าที่ราชการ โดยยึดหลักความเป็นธรรมและเสมอภาค
- (๒) ปฏิบัติหน้าที่ราชการด้วยความรับผิดชอบ เสียสละ อดทน ซื่อสัตย์สุจริต โปร่งใส และสามารถตรวจสอบได้
- (๓) ปฏิบัติหน้าที่ราชการโดยคำนึงถึงผลประโยชน์สาธารณะ ผลกระทบที่มีต่อบุคลากรมหาวิทยาลัย รวมทั้งการรับฟังความคิดเห็นของผู้มีส่วนได้เสีย

## ส่วนที่ ๗

### จรรยาบรรณของคณาจารย์

ข้อ ๓๙ นอกเหนือจากจรรยาบรรณของบุคลากรมหาวิทยาลัยตามหมวดที่ ๒ ส่วนที่ ๑ ส่วนที่ ๒ ส่วนที่ ๓ ส่วนที่ ๔ และส่วนที่ ๕ แล้ว คณาจารย์พึงปฏิบัติตน ดังนี้

- (๑) คณาจารย์พึงรักและศรัทธาในความเป็นครู พึงดำรงตนให้เป็นแบบอย่างที่ดีแก่ศิษย์และผู้อื่นทั้งด้านส่วนตัวและการงาน ตลอดจนเป็นสมาชิกที่ดีขององค์กรวิชาชีพอาจารย์
- (๒) คณาจารย์พึงอบรมสั่งสอนศิษย์อย่างเต็มความสามารถด้วยความบริสุทธิ์ใจ ช่วยเหลือและปฏิบัติต่อศิษย์อย่างมีเมตตาและเป็นธรรมและส่งเสริมความเจริญทางร่างกาย จิตใจ อารมณ์ และสังคมแก่ศิษย์

- (๓) คณาจารย์พึงปฏิบัติหน้าที่ด้วยความรับผิดชอบ เสียสละ อดทน ซื่อสัตย์ สุจริต
- (๔) คณาจารย์พึงปฏิบัติงานโดยมีเสรีภาพทางวิชาการ ไม่ถูกรวบงำด้วย อิทธิพลหรือผลประโยชน์ใด และไม่เลือกปฏิบัติ
- (๕) คณาจารย์พึงหมั่นศึกษาค้นคว้าติดตามความก้าวหน้าทางวิชาการให้ ทันสมัยอย่างต่อเนื่องตลอดเวลา
- (๖) คณาจารย์พึงปฏิบัติหน้าที่วิจัยที่มีจรรยาบรรณนักวิจัย ตามข้อกำหนด ของคณะกรรมการวิจัยแห่งชาติและจรรยาบรรณในวิชาชีพเฉพาะทางของตน
- (๗) คณาจารย์พึงปฏิบัติต่อเพื่อนร่วมงาน ดุจกัลยาณมิตร ช่วยเหลือ ส่งเสริม และเกื้อกูลผู้ร่วมงาน ชุมชน และสังคมในทางสร้างสรรค์
- (๘) คณาจารย์พึงสร้างและส่งเสริมความสามัคคีในหมู่คณะ และมีส่วนร่วมใน การพัฒนามหาวิทยาลัย
- (๙) คณาจารย์พึงปฏิบัติตนด้วยความรับผิดชอบทั้งต่อผู้อื่น ต่อสังคมและต่อ ประเทศชาติ

### หมวด ๓

#### องค์กรและกระบวนการดำเนินการทางจรรยาบรรณ

ข้อ ๔๐ ให้มีคณะกรรมการกำกับดูแลจรรยาบรรณบุคลากร ที่มีความเป็นอิสระและเป็น กลาง ซึ่งแต่งตั้งโดยอธิการบดี เป็นคณะกรรมการเพื่อทำหน้าที่กำกับดูแล และดำเนินการทาง จรรยาบรรณตามที่กำหนด โดยให้มีอำนาจหน้าที่ ดังนี้

- (๑) กำกับดูแลการปฏิบัติตามจรรยาบรรณของบุคลากร
- (๒) พิจารณาและวินิจฉัยการกระทำผิดทางจรรยาบรรณที่มีการร้องเรียน โดยตรงจากผู้กล่าวหา หรือจากหน่วยงาน โดยอาจแต่งตั้งคณะอนุกรรมการ เพื่อทำหน้าที่ดังกล่าว
- (๓) จัดทำระบบการส่งเสริมให้บุคลากรปฏิบัติตามจรรยาบรรณ
- (๔) จัดทำระบบการประเมินผลการปฏิบัติตามจรรยาบรรณในด้าน ความสำเร็จ และมาตรการดำเนินการกับผู้ไม่ปฏิบัติตามจรรยาบรรณ
- (๕) ปฏิบัติหน้าที่อื่นตามที่อธิการบดีมอบหมาย

ข้อ ๔๑ ในการดำเนินการทางจรรยาบรรณ อาจกระทำได้โดยผู้กล่าวหาหรือ ผู้บังคับบัญชา ขอให้ดำเนินการ หรือคณะกรรมการจรรยาบรรณเห็นสมควรสอบสวน

ทั้งนี้ การสอบสวนและพิจารณาต้องยึดหลักการให้ผู้ถูกกล่าวหาทราบข้อกล่าวหา การรับ ฟังการแก้ข้อกล่าวหาของผู้ถูกกล่าวหาอย่างเพียงพอ การเปิดโอกาสให้มีการคัดค้านผู้สอบสวนหรือ กรรมการได้ การคุ้มครองผู้กล่าวหาหรือพยานที่เป็นนักศึกษา

ข้อ ๔๒ หลักเกณฑ์และวิธีการในการดำเนินการทางจรรยาบรรณ ให้เป็นไปตามกฎหมายว่าด้วยระเบียบข้าราชการพลเรือนในสถาบันอุดมศึกษา

#### หมวด ๔ บทลงโทษ

ข้อ ๔๓ ข้อบังคับว่าด้วยจรรยาบรรณนี้ ให้ใช้บังคับกับบุคลากรโดยเคร่งครัด หากบุคลากรคนใดกระทำความผิดจรรยาบรรณ หรือกระทำการใดๆ อันเป็นการฝ่าฝืนข้อบังคับนี้ ให้ถือว่าผู้นั้นกระทำความผิดจรรยาบรรณ และให้ลงโทษตามที่กำหนดในข้อบังคับนี้

ข้อ ๔๔ ให้ถือว่าการกระทำผิดจรรยาบรรณของบุคลากรดังต่อไปนี้ เป็นการทำความผิดจรรยาบรรณอย่างร้ายแรง

(๑) การแอบอ้างหรือนำผลงานทางวิชาการของผู้อื่นมาเป็นผลงานทางวิชาการของตนเอง

(๒) การล่วงละเมิดทางเพศ หรือมีความสัมพันธ์ทางเพศกับนักศึกษา หรือบุคคลอื่นที่ไม่ใช่คู่สมรสของตนเอง

(๓) การเรียก รับ หรือยอมจะรับทรัพย์สินหรือประโยชน์อื่นใด จากนักศึกษา หรือผู้รับบริการเพื่อกระทำหรือไม่กระทำการใด

(๔) การเปิดเผยความลับของนักศึกษาและผู้รับบริการ ที่ได้มาจากการปฏิบัติหน้าที่หรือจากความไว้วางใจโดยมิชอบและก่อให้เกิดความเสียหายแก่นักศึกษาหรือผู้รับบริการ

(๕) การสอน อบรม หรือมีพฤติกรรมที่ส่อไปในทางฝ่าฝืน หรือผิดกฎหมายต่อนักศึกษาหรือผู้รับบริการ เพื่อให้กระทำการที่รู้ย่อว่าผิดกฎหมายหรือฝ่าฝืนศีลธรรมอันดีของประชาชนและสังคมอย่างร้ายแรง

(๖) การกระทำความผิดอื่นตามที่สภามหาวิทยาลัยกำหนดตามสภาพและความร้ายแรงของการกระทำ

ข้อ ๔๕ การกระทำความผิดจรรยาบรรณที่เป็นความผิดวินัยหรือผิดวินัยอย่างร้ายแรง ให้ดำเนินการทางวินัยตามกฎหมายว่าด้วยระเบียบข้าราชการพลเรือนในสถาบันอุดมศึกษา

ถ้าไม่เป็นความผิดวินัยให้ผู้บังคับบัญชาดำเนินการดังนี้

(๑) ตักเตือน หรือ

(๒) สั่งให้ดำเนินการให้ถูกต้องภายในเวลาที่กำหนด หรือ

(๓) ทำทัณฑ์บน

เมื่อได้ดำเนินการตามวรรคหนึ่งแล้วให้บันทึกไว้ในทะเบียนประวัติบุคคลด้วย

**หมวด ๕**  
**การดำเนินการทางจรรยาบรรณ**

ข้อ ๔๖ ให้คณะกรรมการจรรยาบรรณหรือหน่วยงานอื่นจัดให้มีมาตรการส่งเสริมจรรยาบรรณแก่บุคลากรอย่างสม่ำเสมอ

ประกาศ ณ วันที่ ๒๐ กรกฎาคม พ.ศ. ๒๕๕๒

พลเอก



(สุรยุทธ์ จุลานนท์)

นายกสภามหาวิทยาลัยราชภัฏเพชรบุรี

กองนโยบายและแผน





คำสั่งมหาวิทยาลัยราชภัฏเพชรบุรี

ที่ ๓๕๕/๒๕๕๒

เรื่อง แต่งตั้งคณะกรรมการดำเนินงานตามจรรยาบรรณวิชาชีพคณาจารย์ประจำของ  
มหาวิทยาลัยราชภัฏเพชรบุรี ประจำปีงบประมาณ พ.ศ. ๒๕๕๒

เพื่อให้การดำเนินงานตามจรรยาบรรณวิชาชีพคณาจารย์ประจำของ มหาวิทยาลัยราชภัฏเพชรบุรี  
ประจำปีงบประมาณ พ.ศ. ๒๕๕๒ เป็นไปด้วยความเรียบร้อย เพื่อประโยชน์ตามมาตรา ๕ แห่ง  
พระราชกฤษฎีกาว่าด้วย หลักเกณฑ์และวิธีการบริหารกิจการบ้านเมืองที่ดี พ.ศ. ๒๕๔๖ และมาตรา ๓/๑  
แห่งพระราชบัญญัติระเบียบบริหารราชการแผ่นดิน (ฉบับที่ ๕) พ.ศ. ๒๕๔๕

อาศัยอำนาจตามความในมาตรา ๓๑ แห่งพระราชบัญญัติมหาวิทยาลัยราชภัฏ พ.ศ. ๒๕๔๗  
จึงแต่งตั้งคณะกรรมการดำเนินงานตามจรรยาบรรณวิชาชีพคณาจารย์ประจำของ มหาวิทยาลัยราชภัฏ  
เพชรบุรี ประจำปีงบประมาณ พ.ศ. ๒๕๕๒ ดังนี้

๑. ผู้ช่วยศาสตราจารย์ศรชัย เย็นเปรม

รองอธิการบดีฝ่ายยุทธศาสตร์การพัฒนาระบบการบริหารจัดการ

ประธานกรรมการ

๒. ผู้อำนวยการสำนักงานอธิการบดี

รองประธานกรรมการ

๓. รองคณบดีคณะครุศาสตร์ที่คณบดีมอบหมาย

กรรมการ

๔. รองคณบดีคณะมนุษยศาสตร์และสังคมศาสตร์ที่คณบดีมอบหมาย

กรรมการ

๕. รองคณบดีคณะวิทยาการจัดการที่คณบดีมอบหมาย

กรรมการ

๖. รองคณบดีคณะวิทยาศาสตร์และเทคโนโลยีที่คณบดีมอบหมาย

กรรมการ

๗. รองคณบดีคณะเทคโนโลยีการเกษตรที่คณบดีมอบหมาย

กรรมการ

๘. รองคณบดีคณะเทคโนโลยีอุตสาหกรรมที่คณบดีมอบหมาย

กรรมการ

๙. รองคณบดีคณะเทคโนโลยีสารสนเทศที่คณบดีมอบหมาย

กรรมการ

๑๐. รองศาสตราจารย์ศ ชีระเดชพงศ์ ผู้ช่วยอธิการบดี

กรรมการ

๑๑. ประธานสภาคณาจารย์และข้าราชการ

กรรมการ

๑๒. ผู้อำนวยการกองนโยบายและแผน

กรรมการ

๑๓. นางคุณดาว แก้วพิจิตร

กรรมการและเลขานุการ

/ให้คณะกรรมการ...

ให้คณะกรรมการมีหน้าที่

๑. สรุปผลการดำเนินงานในปีที่ผ่านมาและทบทวนแนวทางการดำเนินงานในปี ๒๕๕๒
๒. จัดทำคู่มือการปฏิบัติตามจรรยาบรรณวิชาชีพและประกาศใช้อย่างเป็นทางการ
๓. จัดช่องทางติดต่อสื่อสารเพื่อรับข้อมูลและข้อร้องเรียน
๔. จัดระบบและกลไกการกำกับดูแลและส่งเสริมตามจรรยาบรรณวิชาชีพ
๕. ติดตามความก้าวหน้าและประเมินประสิทธิภาพการดำเนินงานตามจรรยาบรรณวิชาชีพ

สั่ง ณ วันที่ ๒๘ เมษายน พ.ศ. ๒๕๕๒



(ผู้ช่วยศาสตราจารย์ ดร.นิวัต กลิ่นงาม)  
อธิการบดีมหาวิทยาลัยราชภัฏเพชรบุรี