

แผนการบริหารและพัฒนาบุคลากร
มหาวิทยาลัยราชภัฏเพชรบุรี

ประจำปีงบประมาณ 2569



มหาวิทยาลัยราชภัฏเพชรบุรี



แผนการบริหารและพัฒนาทรัพยากรบุคคล
มหาวิทยาลัยราชภัฏเพชรบุรี
ประจำปีงบประมาณ 2569

คำนำ

แผนการบริหารและพัฒนาทรัพยากรบุคคล มหาวิทยาลัยราชภัฏเพชรบุรี ประจำปีงบประมาณ 2569 ฉบับนี้ จัดทำขึ้นเพื่อเป็นเครื่องมือสำคัญในการขับเคลื่อนและประเมินผลการดำเนินงานด้านการบริหารทรัพยากรบุคคลของมหาวิทยาลัย ให้สอดคล้องกับยุทธศาสตร์การพัฒนาและทิศทางการดำเนินงานขององค์กร มุ่งเน้นการส่งเสริมและพัฒนาศักยภาพของบุคลากรทุกระดับให้มีความพร้อมในการปฏิบัติงานอย่างมีประสิทธิภาพ ตลอดจนรองรับการเปลี่ยนแปลงในมิติต่างๆ ของสถาบันอุดมศึกษาเนื้อหาภายในแผนการกำกับติดตามฉบับนี้ ประกอบด้วยกรอบแนวคิด ตัวชี้วัด เกณฑ์การประเมินผล และกลไกในการรายงานผลการดำเนินงาน เพื่อให้หน่วยงานที่เกี่ยวข้องสามารถใช้เป็นแนวทางในการดำเนินงาน ติดตาม ตรวจสอบ และ ทบทวนผลสัมฤทธิ์ได้อย่างเป็นระบบ อันจะนำไปสู่การปรับปรุงและพัฒนาแผนบริหารบุคคลให้เกิดประโยชน์สูงสุดต่อมหาวิทยาลัยต่อไปมหาวิทยาลัยราชภัฏเพชรบุรี ขอขอบพระคุณคณะกรรมการ ผู้บริหาร และบุคลากรทุกท่านที่มีส่วนร่วมในการระดมความคิดเห็น ประสานงาน และจัดทำแผนการบริหารและพัฒนาทรัพยากรบุคคล มหาวิทยาลัยราชภัฏเพชรบุรี ประจำปีงบประมาณ 2569 ฉบับนี้จนสำเร็จลุล่วงด้วยดี และหวังเป็นอย่างยิ่งว่าเอกสารฉบับนี้จะเป็นประโยชน์ต่อการพัฒนาบุคลากรและขับเคลื่อนมหาวิทยาลัยสู่ความสำเร็จตามเป้าหมายที่กำหนดไว้ทุกประการ

สารบัญ

	หน้า
บทนำ	
ข้อมูลทั่วไปของมหาวิทยาลัยราชภัฏเพชรบุรี	4
ข้อมูลพื้นฐานด้านบุคลากรสายวิชาการ	7
ข้อมูลพื้นฐานด้านหลักสูตร	9
ข้อมูลพื้นฐานโรงเรียนสาธิตมหาวิทยาลัยราชภัฏเพชรบุรี	14
โครงสร้างหน่วยงาน	15
กรอบอัตรากำลังบุคลากรประเภทวิชาการและบุคลากรโรงเรียนสาธิต มหาวิทยาลัยราชภัฏเพชรบุรี ประจำปีงบประมาณ พ.ศ. 2569 – 2573	
แนวทางการจัดทำกรอบอัตรากำลังบุคลากรประเภทวิชาการและบุคลากรโรงเรียนสาธิต มหาวิทยาลัยราชภัฏเพชรบุรี ประจำปีงบประมาณ พ.ศ. 2569 – 2573	17
แผนการบริหารและพัฒนาทรัพยากรบุคคลมหาวิทยาลัยราชภัฏเพชรบุรี ประจำปีงบประมาณ 2569	18

บทนำ

ข้อมูลทั่วไปของมหาวิทยาลัยราชภัฏเพชรบุรี

มหาวิทยาลัยราชภัฏเพชรบุรี เป็นสถาบันการศึกษาเก่าแก่มีการพัฒนาอย่างต่อเนื่องมาจนถึงปัจจุบัน เป็นเวลากว่า 100 ปี โดยก่อตั้งครั้งแรกที่ตำบลคูเรือ จังหวัดราชบุรี จากการเป็นโรงเรียนฝึกหัดครูศึกษาระดับประถมศึกษาประจำจังหวัดราชบุรี ในปี พ.ศ. 2469 ต่อมาเมื่อมีหลักฐานยืนยันว่าโรงเรียนฝึกหัดครูศึกษาระดับประถมศึกษาได้ก่อตั้งเมื่อวันที่ 27 มีนาคม พ.ศ. 2468 ณ พื้นที่วัดท่าโค (ร้าง) ริมฝั่งน้ำแม่กลอง ตำบลคูเรือ จังหวัดราชบุรี หลังจากนั้นมหาวิทยาลัยมีวิวัฒนาการตามลำดับดังต่อไปนี้

พ.ศ. 2470 ย้ายมาอยู่ในเขตพระราชวัง พระรามราชนิเวศน์ (วังบ้านปืน) ตำบลบ้านหม้อ อำเภอเมือง จังหวัดเพชรบุรี และรับนักศึกษาเข้าฝึกหัดตั้งแต่วันที่ 1 เมษายน พ.ศ. 2470

พ.ศ. 2476 ยกฐานะขึ้นเป็นโรงเรียนฝึกหัดครูมูลและเปลี่ยนชื่อเป็นโรงเรียนฝึกหัดครู ประกาศนียบัตร จังหวัดเพชรบุรีในปีต่อมา

พ.ศ. 2481 ย้ายสถานที่ไปตั้งบริเวณวัดเกต ตำบลท่าราบ อำเภอเมือง จังหวัดเพชรบุรี

พ.ศ. 2485 เปิดสอนนักเรียนฝึกหัดครูประจำตำบลและเปลี่ยนชื่อเป็นโรงเรียนฝึกหัดครูมูล เพชรบุรี

พ.ศ. 2491 ยกเลิกหลักสูตรครูประจำตำบล และเปลี่ยนชื่อเป็นโรงเรียนฝึกหัดครูเพชรบุรี

พ.ศ. 2506 ย้ายมาตั้งอยู่ที่ตำบลนาบัว อำเภอเมือง จังหวัดเพชรบุรี บนเนื้อที่ 200 ไร่เศษ ซึ่งเป็นสถานที่ตั้งปัจจุบัน

พ.ศ. 2512 เปิดสอนในระดับประกาศนียบัตรวิชาชีพการศึกษาระดับสูง และยกฐานะเป็นวิทยาลัยครู เพชรบุรีเมื่อวันที่ 1 พฤษภาคม พ.ศ. 2512

พ.ศ. 2519 ยกฐานะขึ้นเป็นสถาบันอุดมศึกษา ตามพระราชบัญญัติวิทยาลัยครู พ.ศ. 2518

พ.ศ. 2535 พระบาทสมเด็จพระปรมินทรมหาภูมิพลอดุลยเดช รัชกาลที่ 9 ทรงพระราชทานนาม “สถาบันราชภัฏ” เมื่อวันที่ 14 กุมภาพันธ์ พ.ศ. 2535

พ.ศ. 2538 ยกฐานะเป็นสถาบันราชภัฏเพชรบุรี ตามพระราชบัญญัติสถาบันราชภัฏ พ.ศ. 2538 วันที่ 14 มิถุนายน พ.ศ. 2547 พระบาทสมเด็จพระปรมินทรมหาภูมิพลอดุลยเดช มีพระบรมราชโองการโปรดเกล้าโปรดกระหม่อมยกฐานะ “สถาบันราชภัฏ” เป็น “มหาวิทยาลัยราชภัฏ” ตามพระราชบัญญัติมหาวิทยาลัยราชภัฏ พ.ศ. 2547 โดยประกาศในราชกิจจานุเบกษา เล่ม 121 ตอนพิเศษ 23 ก ลงวันที่ 14 มิถุนายน พ.ศ. 2547 มีผลทำให้สถาบันราชภัฏเพชรบุรี มีฐานะเป็น “มหาวิทยาลัยราชภัฏเพชรบุรี” โดยสมบูรณ์ มีวัตถุประสงค์ตามมาตรา 7 คือ “ให้มหาวิทยาลัยเป็นสถาบันอุดมศึกษาเพื่อการพัฒนาท้องถิ่นที่ส่งเสริมพลังปัญญาของแผ่นดิน ฟื้นฟูพลังการเรียนรู้ เชิดชูภูมิปัญญาของท้องถิ่น สร้างสรรค์ศิลปวิทยา เพื่อความเจริญก้าวหน้าและยั่งยืนของปวงชน มีส่วนร่วมในการบริหารจัดการ การบำรุงรักษา การใช้ประโยชน์จากทรัพยากรธรรมชาติ โดยมิวัตถุประสงค์ให้การศึกษา ส่งเสริมวิชาการและวิชาชีพชั้นสูง” ทำการสอน วิจัย ให้บริการทางวิชาการแก่สังคม ปรับปรุง ถ่ายทอด และพัฒนาเทคโนโลยี ทำนุบำรุงศิลปวัฒนธรรม และผลิตและส่งเสริมวิद्यฐานะครู มีภาระหน้าที่ที่ตามวัตถุประสงค์การจัดตั้งมหาวิทยาลัย และได้มีการพัฒนาด้านอาคาร

สถานที่อย่างต่อเนื่อง มีการก่อสร้างอาคารสำคัญ ทั้งจากการใช้เงินงบประมาณแผ่นดินและเงินงบประมาณ รายได้ ทั้งนี้เพื่อยกระดับมาตรฐานการให้บริการทางการศึกษาและเป็นมหาวิทยาลัยชั้นนำต่อไป

ปรัชญา

“คุณธรรม นำความรู้ ค้ำชูสังคม”

ปณิธาน (Determination)

ปณิธานเพื่อการพัฒนาท้องถิ่นให้มีความเข้มแข็งและยั่งยืน

วิสัยทัศน์

“ภายในปี 2573 จะเป็นมหาวิทยาลัยดิจิทัลชั้นนำ ผลิตบัณฑิตนักปฏิบัติด้านอาหาร ท่องเที่ยว และสุขภาพ เพื่อพัฒนาท้องถิ่นอย่างยั่งยืน”

คำนิยาม

มหาวิทยาลัยดิจิทัลชั้นนำ หมายถึง มหาวิทยาลัยที่ใช้เทคโนโลยีดิจิทัลเป็นฐานในการจัดการศึกษา การบริหารจัดการ และการพัฒนาท้องถิ่น โดยมีผลลัพธ์เชิงประจักษ์ที่สามารถวัดและประเมินได้ ผ่านตัวชี้วัด ด้านการเรียนรู้ดิจิทัล การบริหารด้วยข้อมูล ศักยภาพบุคลากร และการสร้างคุณค่าให้กับชุมชนอย่างยั่งยืน

ผลิตบัณฑิตนักปฏิบัติ หมายถึง การจัดการศึกษาเชิงปฏิบัติการของมหาวิทยาลัย ที่มุ่งพัฒนาผู้เรียน ให้มี ความรู้เชิงวิชาการควบคู่กับทักษะปฏิบัติจริง สมรรถนะวิชาชีพ และคุณลักษณะพร้อมทำงาน ผ่าน กระบวนการและแนวคิด Fachhochschule, Earn while Learn, CIWI สามารถประยุกต์ใช้ความรู้กับบริบท พื้นที่และชุมชน มีจริยธรรม ความรับผิดชอบต่อสังคม และสามารถสร้างคุณค่าเพิ่มทางเศรษฐกิจและคุณภาพ ชีวิตอย่างยั่งยืน โดยสามารถวัดและประเมินผลได้จากสมรรถนะผู้สำเร็จการศึกษา การมีงานทำ คุณภาพ ผลงานเชิงปฏิบัติ และผลสะท้อนจากสถานประกอบการและชุมชน

พัฒนาท้องถิ่นอย่างยั่งยืน หมายถึง การนำองค์ความรู้ที่มีอยู่มาใช้ประโยชน์แก่ชุมชน โดยพัฒนาให้ เหมาะสมกับแต่ละท้องถิ่น ท้องที่ หรือชุมชน ทั้งด้านเศรษฐกิจ สังคม สิ่งแวดล้อม และการศึกษา รวมถึงการ ผลิตบัณฑิตที่มีทักษะทางสังคมและทักษะเชิงสมรรถนะเป็นกำลังสำคัญในการพัฒนาชุมชนท้องถิ่น

อัตลักษณ์บัณฑิต / เอกลักษณ์ / ค่านิยมองค์กร / วัฒนธรรมองค์กร

อัตลักษณ์บัณฑิต (Student Identity)

“ชื่อสัตย์ มีวินัย ใฝ่เรียนรู้ คู่จิตสาธารณะ”

เอกลักษณ์

“มหาวิทยาลัยที่ได้รับการยอมรับด้านอาหาร ท่องเที่ยว วิทยาการสุขภาพ
และเป็นมหาวิทยาลัยดิจิทัล”

ค่านิยมองค์กร (Core Values)

ทำงานเชิงรุก สร้างประโยชน์สุขที่เป็นธรรม สำนึกนำปรัชญาเศรษฐกิจพอเพียง รู้รับผิดชอบ กอบกิจเป็นหนึ่งเดียว (PBRUs : Proactive Benefit Responsibility Unity Sufficiency Economy Philosophy)

P : Proactive = ทำงานเชิงรุก

B : Benefit = สร้างประโยชน์ สุขที่เป็นธรรม

R : Responsibility = สำนึกนำความรู้รับผิดชอบ

U : Unity = กอบกิจเป็นหนึ่งเดียว

Sufficiency Economy Philosophy = ปรัชญาของเศรษฐกิจพอเพียง

วัฒนธรรมองค์กร (Organization Culture)

เชี่ยวชาญในการสร้างมูลค่าสู่สังคมและท้องถิ่น ด้วยความเป็นมืออาชีพ และศักดิ์ศรีของมหาวิทยาลัยราชภัฏ

P : (Professional) = เชี่ยวชาญในศาสตร์

R : (Resilience) = ความสามารถในการปรับตัว

I : (Integrity) = ความมีศักดิ์ศรีในการเป็นมหาวิทยาลัยราชภัฏ

C : (Compound Interest) = สร้างมูลค่าสู่สังคมและท้องถิ่น

E : (Excellence) = ความเป็นเลิศมืออาชีพ

อัตลักษณ์องค์กร (Identity) เป็นคลังปัญญาของท้องถิ่น

อัตลักษณ์เชิงพื้นที่ (Campus Identity) เป็นคลังปัญญาและเป็นเลิศด้านการผลิตครู เกษตร อาหาร ท่องเที่ยว เทคโนโลยีและวิทยาการสุขภาพ

พันธกิจ / ประเด็นยุทธศาสตร์

พันธกิจ

1. พัฒนากำลังคนที่มีสมรรถนะและทักษะแห่งอนาคต
2. วิจัยและนวัตกรรมพัฒนาเศรษฐกิจ สังคม และชุมชน
3. บริการวิชาการด้วยองค์ความรู้และนวัตกรรม
4. ทำนุบำรุงศิลปวัฒนธรรม และสืบสานเอกลักษณ์ความเป็นไทย
5. บริหารจัดการทันสมัยมีประสิทธิภาพ โปร่งใส และมีธรรมาภิบาล

ประเด็นยุทธศาสตร์

1. ความเป็นเลิศในการพัฒนาด้านการเกษตร อาหาร การท่องเที่ยวและวิทยาศาสตร์สุขภาพ
2. การผลิตบัณฑิตนักปฏิบัติและการพัฒนาหลักสูตรที่ขับเคลื่อนความต้องการของสังคม
3. การผลิตครูแบบ PTRU-AI Integration
4. การพัฒนางานวิจัยที่ขับเคลื่อนด้วยความต้องการของสังคม
5. การบริการวิชาการที่ขับเคลื่อนด้วยความต้องการของท้องถิ่น และการส่งเสริมศิลปะและวัฒนธรรม
6. การขับเคลื่อนมหาวิทยาลัยสู่ความเป็นดิจิทัล และยกระดับประสิทธิภาพการดำเนินงาน

ข้อมูลพื้นฐานด้านบุคลากรสายวิชาการ

1. ข้อมูลพื้นฐานด้านบุคลากรสายวิชาการ ในปีงบประมาณ พ.ศ. 2569 จำแนกตามประเภทบุคลากร มีบุคลากรจำนวนทั้งสิ้น 399 คน แบ่งเป็น ข้าราชการพลเรือน 53 คน พนักงานมหาวิทยาลัย 308 คน ลูกจ้างชาวต่างประเทศ 14 คน พนักงานชั่วคราว 9 คน และผู้มีความรู้ความสามารถพิเศษ 15 คน (ที่มา : งานบริหารบุคลากร สำนักงานอธิการบดี ข้อมูล ณ วันที่ 15 พฤษภาคม 2569)

สังกัด	ประเภทบุคลากร					
	ข้าราชการ	พนักงานมหาวิทยาลัย	ลูกจ้างชาวต่างประเทศ	พนักงานชั่วคราว	ผู้มีความรู้ความสามารถพิเศษ	ผลรวมทั้งหมด
1. คณะครุศาสตร์	3	30	2	1	5	41
2. คณะเทคโนโลยีการเกษตร	13	11	-	-	-	24
3. คณะเทคโนโลยีสารสนเทศ	5	15	-	-	-	20
4. คณะพยาบาลศาสตร์และวิทยาการสุขภาพ	-	26	-	-	9	35
5. คณะมนุษยศาสตร์และสังคมศาสตร์	8	77	2	-	-	87
6. คณะวิทยาการจัดการ	5	27	-	-	-	32
7. คณะวิทยาศาสตร์และเทคโนโลยี	7	37	-	-	-	44
8. คณะวิศวกรรมศาสตร์และเทคโนโลยีอุตสาหกรรม	11	31	-	-	1	43
9. คณะสัตวแพทยศาสตร์	-	4	-	-	-	4
10. โรงเรียนสาธิตมหาวิทยาลัยราชภัฏเพชรบุรี	-	37	8	8	-	53
11. วิทยาลัยนวัตกรรมการอาหารและอุตสาหกรรมบริการ	1	13	2	-	-	16
ผลรวมทั้งหมด	53	308	14	9	15	399

ตารางที่ 1 แสดงจำนวนบุคลากรจำแนกตามประเภทบุคลากร

2. ข้อมูลพื้นฐานด้านบุคลากรสายวิชาการ ในปีงบประมาณ พ.ศ. 2569 จำแนกตามคุณวุฒิทางการศึกษามีบุคลากรจำนวนทั้งสิ้น 398 คน แบ่งเป็น ปริญญาตรี 29 คน ปริญญาโท 169 คน ปริญญาเอก 201 คน (ที่มา : งานบริหารบุคลากร สำนักงานอธิการบดี ข้อมูล ณ วันที่ 15 พฤษภาคม 2569) ดังนี้

สังกัด	ระดับการศึกษา			
	ปริญญาตรี	ปริญญาโท	ปริญญาเอก	ผลรวมทั้งหมด
1. คณะครุศาสตร์	2	14	25	41
2. คณะเทคโนโลยีการเกษตร	-	9	15	24
3. คณะเทคโนโลยีสารสนเทศ	-	10	10	20
4. คณะพยาบาลศาสตร์และวิทยาการสุขภาพ	-	24	11	35
5. คณะมนุษยศาสตร์และสังคมศาสตร์	1	36	50	87
6. คณะวิทยาการจัดการ	-	14	18	32
7. คณะวิทยาศาสตร์และเทคโนโลยี	-	17	27	44
8. คณะวิศวกรรมศาสตร์และเทคโนโลยี อุตสาหกรรม	-	23	20	43
9. คณะสัตวแพทยศาสตร์	-	1	3	4
10. โรงเรียนสาธิตมหาวิทยาลัยราชภัฏเพชรบุรี	26	14	13	53
11. วิทยาลัยนวัตกรรมการอาหารและอุตสาหกรรม บริการ	-	7	9	16
ผลรวมทั้งหมด	29	169	201	399

ตารางที่ 2 แสดงจำนวนบุคลากรจำแนกตามคุณวุฒิทางการศึกษา

3. ข้อมูลพื้นฐานด้านบุคลากรสายวิชาการ ในปีงบประมาณ พ.ศ. 2569 จำแนกตามตำแหน่งทางวิชาการมีบุคลากรจำนวนทั้งสิ้น 399 คน แบ่งเป็น รองศาสตราจารย์ 14 คน ผู้ช่วยศาสตราจารย์ 109 คน และอาจารย์ 276 คน (ที่มา : งานบริหารบุคลากร สำนักงานอธิการบดี ข้อมูล ณ วันที่ 15 พฤษภาคม 2569) ดังนี้

สังกัด	ตำแหน่ง			
	รองศาสตราจารย์	ผู้ช่วยศาสตราจารย์	อาจารย์	ผลรวมทั้งหมด
1. คณะครุศาสตร์	1	8	32	41
2. คณะเทคโนโลยีการเกษตร	2	11	11	24
3. คณะเทคโนโลยีสารสนเทศ	-	6	14	20
4. คณะพยาบาลศาสตร์และวิทยาการสุขภาพ	-	6	29	35
5. คณะมนุษยศาสตร์และสังคมศาสตร์	4	24	59	87
6. คณะวิทยาการจัดการ	1	10	21	32
7. คณะวิทยาศาสตร์และเทคโนโลยี	-	26	18	44
8. คณะวิศวกรรมศาสตร์และเทคโนโลยีอุตสาหกรรม	6	20	17	43
9. คณะสัตวแพทยศาสตร์	-	-	4	4
10. โรงเรียนสาธิตมหาวิทยาลัยราชภัฏเพชรบุรี	-	-	53	53
11. วิทยาลัยนวัตกรรมการอาหารและอุตสาหกรรมบริการ	-	-	16	16
ผลรวมทั้งหมด	14	109	276	399

ตารางที่ 3 แสดงจำนวนบุคลากรจำแนกตามตำแหน่งทางวิชาการมีบุคลากร

ข้อมูลพื้นฐานด้านหลักสูตร

ในปัจจุบันมหาวิทยาลัยราชภัฏเพชรบุรีมีคณะ/หน่วยงานจัดการศึกษา จำนวน 9 คณะ 1 วิทยาลัย ได้แก่คณะครุศาสตร์ คณะมนุษยศาสตร์และสังคมศาสตร์ คณะวิทยาศาสตร์และเทคโนโลยี คณะวิทยาการจัดการ คณะวิศวกรรมศาสตร์และเทคโนโลยีอุตสาหกรรม คณะเทคโนโลยีสารสนเทศ คณะเทคโนโลยีการเกษตร และคณะพยาบาลศาสตร์และวิทยาการสุขภาพ คณะสัตวแพทยศาสตร์ วิทยาลัยนวัตกรรมการอาหารและอุตสาหกรรมบริการ และมีโรงเรียนสาธิตสังกัดคณะครุศาสตร์ ในปีการศึกษา 2568 ทำการผลิตบัณฑิตด้วยจำนวนหลักสูตรถึง 55 หลักสูตร จำแนกเป็นปริญญาตรี 46 หลักสูตร ประกาศนียบัตรบัณฑิต 1 หลักสูตร ปริญญาโท 5 หลักสูตร และปริญญาเอก 1 หลักสูตร โดยจำแนกหลักสูตรที่เปิดสอนเป็น 7 กลุ่มสาขา (Cluster) ดังนี้

1. กลุ่มสาขาวิชาด้านอุตสาหกรรมอาหาร การท่องเที่ยวและโรงแรม (Food Tourism and Hospitality Cluster)
 2. กลุ่มสาขาวิชาด้านการผลิตและพัฒนาครู (Education Cluster)
 3. กลุ่มสาขาวิชาด้านอุตสาหกรรมบริการและสุขภาพ (Nursing and Health Sciences Cluster)
 4. กลุ่มสาขาวิชาด้านภาษาและสุนทรียศาสตร์ (Language and Cultural Art Cluster)
 5. กลุ่มสาขาวิชาด้านวิทยาศาสตร์ เทคโนโลยีและนวัตกรรม (Technology and Sciences Cluster)
 6. กลุ่มสาขาวิชาด้านธุรกิจและการสื่อสารองค์กร (Business and Business Communication)
 7. กลุ่มสาขาวิชาด้านการเมือง การปกครอง และกฎหมาย (Policy Governance and Law Cluster)
- ส่วนโรงเรียนสาธิตเปิดสอนในระดับมัธยมศึกษาตอนต้น และมัธยมศึกษาตอนปลาย
- ตารางที่ 4 แสดงหลักสูตรการเรียนการสอนของมหาวิทยาลัยราชภัฏเพชรบุรี ประจำปีการศึกษา 2569

หลักสูตร/สาขาวิชา		รวม	คณะ										
			คศ.	กษ.	วศท.	ทส.	วท.	มส.	วก.	พบ.	วอ.	สวท.	สพ.
ระดับปริญญาตรี		48	6	4	6	3	6	13	3	3	4	-	1
1.	ครุศาสตรบัณฑิต (ค.บ.)	16	5	-	-	1	4	6	-	-	-	-	
1.1	การศึกษาปฐมวัย		✓										
1.2	เทคโนโลยีและนวัตกรรมทางการศึกษา		✓										
1.3	การประถมศึกษา (สองภาษา)		✓										
1.4	พลศึกษา		✓										
1.5	ภาษาอังกฤษ							✓					
1.6	ภาษาไทย							✓					
1.7	สังคมศึกษา							✓					
1.8	นาฏศิลป์ศึกษา							✓					
1.9	ดนตรีศึกษา							✓					
1.10	ภาษาจีน		✓										
1.11	ศิลปศึกษา							✓					
1.12	คณิตศาสตร์						✓						
1.13	เคมี						✓						
1.14	วิทยาศาสตร์และเทคโนโลยี						✓						
1.15	ชีววิทยา						✓						
1.16	คอมพิวเตอร์					✓							
2.	วิทยาศาสตรบัณฑิต (วท.บ.)	10	1	4	-	2	2	-	-	-	1	-	1
2.1	เทคโนโลยีการผลิตพืชสมัยใหม่			✓									
2.2	สัตวศาสตร์			✓									

หลักสูตร/สาขาวิชา		รวม	คณะ											
			คศ.	กษ.	วศท.	ทส.	วท.	มส.	วก.	พบ.	วอ.	สวท.	สพ.	
2.3	การเพาะเลี้ยงสัตว์น้ำ			✓										
2.4	วิทยาศาสตร์และเทคโนโลยีการอาหาร			✓										
2.5	วิทยาการคอมพิวเตอร์ แขนงวิทยาการซอฟต์แวร์ แขนงวิทยาการข้อมูลและสารสนเทศ					✓								
2.6	คอมพิวเตอร์ประยุกต์ แขนงดิจิทัลคอนเทนต์และเกมส์ แขนงเทคโนโลยีสำนักงานดิจิทัล					✓								
2.7	เทคโนโลยีศิลปการประกอบอาหารและ โภชนาการ							✓						
2.8	วิทยาศาสตร์เครื่องสำอางและนวัตกรรม ผลิตภัณฑ์ธรรมชาติ							✓						
2.9	เกษตรอินทรีย์และการจัดการฟาร์ม อัจฉริยะ										✓			
2.10	วิทยาศาสตร์การกีฬาและการออกกำลังกาย		✓											
2.11	การพยาบาลสัตว์													✓
3.	ศิลปศาสตรบัณฑิต (ศศ.บ.)	8	-	-	-	-	-	5	-	-	3	-	-	-
3.1	ภาษาอังกฤษธุรกิจ							✓						
3.2	ศิลปการออกแบบ							✓						
3.3	นวัตกรรมการท่องเที่ยวและโรงแรม							✓						
3.4	การจัดการสารสนเทศและดิจิทัลคอน เทนต์							✓						
3.5	การบริหารการพัฒนาสังคม							✓						
3.6	การท่องเที่ยว การบริการ อีเวนท์ และการจัดการภัตตาคาร นานาชาติ											✓		
3.7	ภาษาจีนเพื่อธุรกิจและบริการ											✓		
3.8	อาหารสร้างสรรค์และการจัดการบริการ อาหาร											✓		
4.	บริหารธุรกิจบัณฑิต (บธ.บ.)	1	-	-	-	-	-	-	1	-	-	-	-	-
4.1	การบริหารธุรกิจ แขนงวิชาการจัดการและ								✓					

หลักสูตร/สาขาวิชา		รวม	คณะ											
			คศ.	กษ.	วศท.	ทส.	วท.	มส.	วก.	พบ.	วอ.	สวท.	สพ.	
	ทรัพยากรมนุษย์ แขนงวิชาโลจิสติกส์และซัพพลายเชน แขนงวิชาการตลาดดิจิทัล แขนงวิชาคอมพิวเตอร์ธุรกิจดิจิทัล													
5.	นิติศาสตรบัณฑิต (น.บ.)	1	-	-	-	-	-	-	1	-	-	-	-	
5.1	นิติศาสตร์								✓					
6.	วิศวกรรมศาสตรบัณฑิต (วศ.บ.)	5	-	-	5	-	-	-	-	-	-	-	-	
6.1	วิศวกรรมเครื่องกล				✓									
6.2	วิศวกรรมสารสนเทศและการสื่อสาร				✓									
6.3	วิศวกรรมพลังงาน				✓									
6.4	วิศวกรรมอุตสาหการ				✓									
6.5	วิศวกรรมไฟฟ้า				✓									
7.	รัฐประศาสนศาสตรบัณฑิต (รป.บ.)	1	-	-	-	-	-	-	1	-	-	-	-	
7.1	รัฐประศาสนศาสตร์ แขนงวิชาการบริหารและการปกครอง ท้องถิ่น แขนงวิชาการบริหารงานภาครัฐและ ภาคเอกชน								✓					
8.	บัญชีบัณฑิต (บข.บ.)	1	-	-	-	-	-	-	-	1	-	-	-	
8.1	การบัญชี									✓				
9.	พยาบาลศาสตรบัณฑิต (พย.บ.)	1	-	-	-	-	-	-	-	-	1	-	-	
9.1	พยาบาลศาสตร์										✓			
10.	แพทย์แผนไทยบัณฑิต (พท.บ.)	1	-	-	-	-	-	-	-	-	1	-	-	
10.1	การแพทย์แผนไทยและการแผนทางเลือก										✓			
11.	นิเทศศาสตรบัณฑิต (นศ.บ.)	1	-	-	-	-	-	-	-	1	-	-	-	
11.1	นิเทศศาสตรดิจิทัล									✓				
12.	สถาปัตยกรรมศาสตรบัณฑิต (สถ.บ.)	1	-	-	1	-	-	-	-	-	-	-	-	
12.1	สถาปัตยกรรมภายใน (5ปี)				✓									
13.	สาธารณสุขศาสตรบัณฑิต (ส.บ.)	1	-	-	-	-	-	-	-	-	1	-	-	
13.1	สาธารณสุขศาสตร์และอาชีวอนามัย										✓			
ระดับบัณฑิตศึกษา		13	5	-	-	1	1	-	3	1	-	2	-	
14.	ประกาศนียบัตรบัณฑิตวิชาชีพครู	1	1	-	-	-	-	-	-	-	-	-	-	
15.	ครุศาสตรมหาบัณฑิต(ค.ม.)	3	3	-	-	-	-	-	-	-	-	-	-	

หลักสูตร/สาขาวิชา		รวม	คณะ										
			คศ.	กษ.	วศท.	ทส.	วท.	มส.	วก.	พบ.	วอ.	สวท.	สพ.
15.1	บริหารการศึกษา		✓										
15.2	หลักสูตรและการสอน		✓										
15.3	เทคโนโลยีและนวัตกรรมทางการศึกษา		✓										
16	รัฐประศาสนศาสตรมหาบัณฑิต (รป.ม.)	1	-	-	-	-	-	-	-	-	-	1	-
16.1	รัฐประศาสนศาสตร์และยุทธศาสตร์การ พัฒนาท้องถิ่น											✓	
17.	บริหารธุรกิจมหาบัณฑิต(บธ.ม.)	2	-	-	-	-	-	-	2	-	-	-	-
17.1	การบริหารธุรกิจ								✓				
17.2	วิทยาการข้อมูลและการวิเคราะห์ข้อมูล ทาง ธุรกิจ								✓				
18	วิทยาศาสตร์มหาบัณฑิต (วท.ม.)	2	-	-	-	1	1	-	-	-	-	-	-
18.1	วิทยาศาสตร์ศึกษา					✓							
18.2	วิทยาการคอมพิวเตอร์และเทคโนโลยี						✓						
19	สาธารณสุขศาสตรมหาบัณฑิต (ส.ม.)	1	-	-	-	-	-	-	-	1	-	-	-
19.1	สาธารณสุขและการจัดการสุขภาพ (หลักสูตรนานาชาติ)									✓			
20	ครุศาสตรดุษฎีบัณฑิต(ค.ด.)	1	1	-	-	-	-	-	-	-	-	-	-
20.1	การบริหารการศึกษา		✓										
21	ปรัชญาดุษฎีบัณฑิต (ปร.ด.)	1	-	-	-	-	-	-	-	-	-	1	-
21.1	รัฐประศาสนศาสตร์และยุทธศาสตร์การ พัฒนาท้องถิ่น											✓	
22	บริหารธุรกิจดุษฎีบัณฑิต	1	-	-	-	-	-	-	1	-	-	-	-
22.1	การบริหารธุรกิจ								✓				
ระดับประกาศนียบัตร		2	1	-	-	-	-	-	-	1	-	-	-
22	ประกาศนียบัตร	2	1	-	-	-	-	-	-	1	-	-	-
22.1	ประกาศนียบัตรเตรียมความพร้อมครูโรงเรียน ตำรวจตระเวนชายแดน		✓										
22.2	ประกาศนียบัตรผู้ช่วยพยาบาล									✓			
รวม		63	12	4	6	4	7	13	6	5	4	2	1

ข้อมูลพื้นฐานโรงเรียนสาธิตมหาวิทยาลัยราชภัฏเพชรบุรี

1. ข้อมูลด้านบุคลากรโรงเรียนสาธิตมหาวิทยาลัยราชภัฏเพชรบุรี

ในปีงบประมาณ พ.ศ. 2569 (ข้อมูล ณ วันที่ 15 พฤษภาคม 2569) โรงเรียนสาธิตมหาวิทยาลัยราชภัฏเพชรบุรี มีบุคลากรโรงเรียนสาธิตมหาวิทยาลัยราชภัฏเพชรบุรี จำแนกตามประเภท ดังนี้ ตารางที่ 5 บุคลากรโรงเรียนสาธิตมหาวิทยาลัยราชภัฏเพชรบุรี จำแนกตามประเภท

ตำแหน่ง	ประเภท			รวมจำนวนบุคลากร (คน)
	พนักงานมหาวิทยาลัย	พนักงานชั่วคราว	ลูกจ้างชาวต่างประเทศ	
ผู้อำนวยการ	1	-	-	1
อาจารย์	36	8	-	44
อาจารย์ชาวต่างชาติ	-	-	8	8
นักวิชาการศึกษา	1	1	-	2
นักวิชาการโสตทัศนศึกษา	1	-	-	1
นักบริหารงานทั่วไป	1	1	-	2
รวมทั้งสิ้น	40	10	8	58

2. จำนวนนักเรียนปัจจุบัน และแผนรับนักเรียนโรงเรียนสาธิตมหาวิทยาลัยราชภัฏเพชรบุรี

ระหว่างปีงบประมาณ พ.ศ. 2566-2570

ในปีงบประมาณ พ.ศ. 2569 (ข้อมูล ณ วันที่ 15 พฤษภาคม 2569) โรงเรียนสาธิตมหาวิทยาลัยราชภัฏเพชรบุรี มีนักเรียนโรงเรียนสาธิตมหาวิทยาลัยราชภัฏเพชรบุรี จำแนกตามระดับชั้น ดังนี้

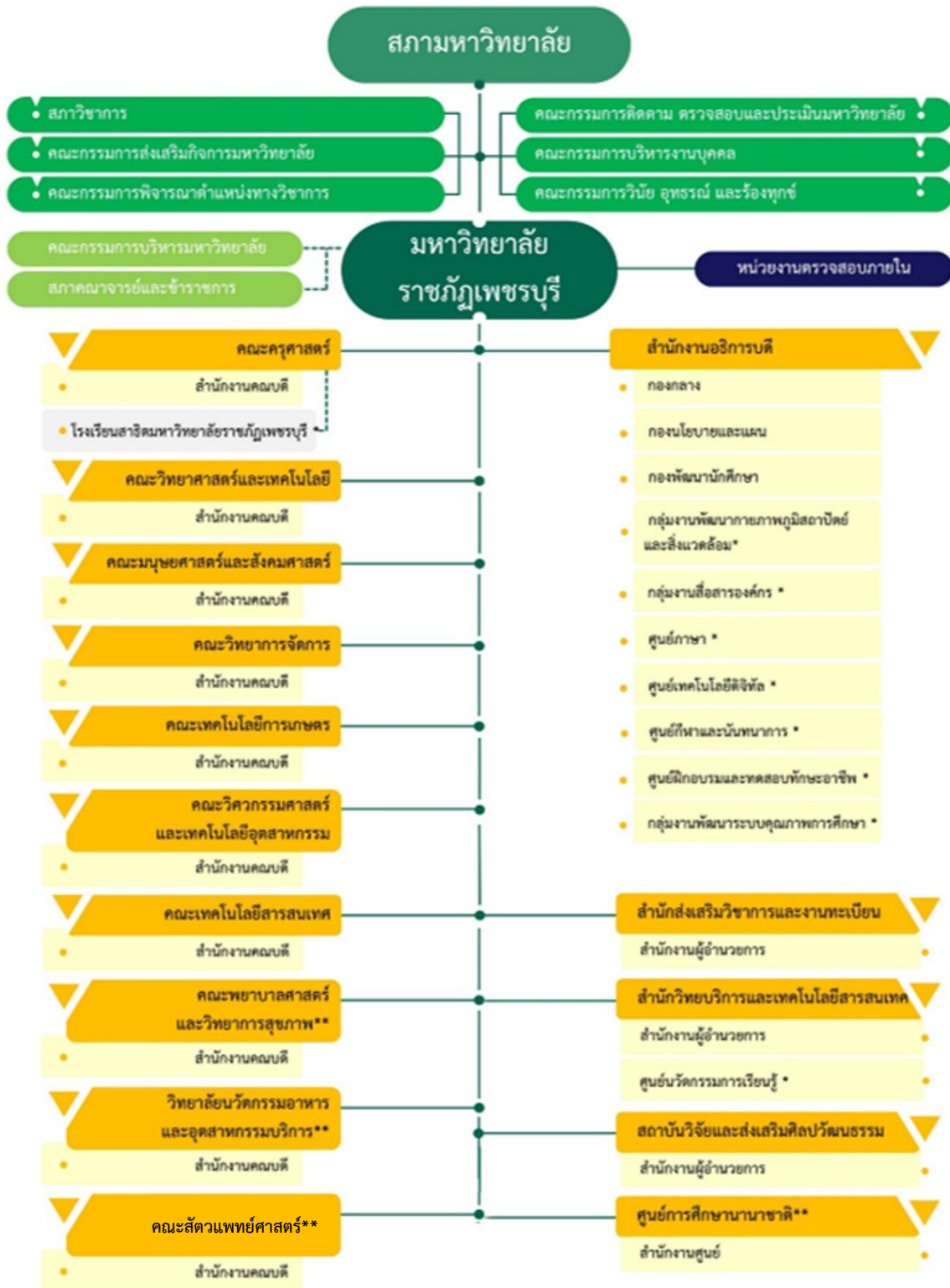
ตารางที่ 6 นักเรียนโรงเรียนสาธิตมหาวิทยาลัยราชภัฏเพชรบุรี จำแนกตามระดับชั้น

ระดับชั้น	นักเรียนปัจจุบัน (คน)	แผนรับนักเรียน				
		2566	2567	2568	2569	2570
ระดับอนุบาล	20	-	-	25	40	40
อนุบาล 1	20	-	-	25	40	40
ระดับประถมศึกษา	219	180	240	300	250	250
ชั้นประถมศึกษาปีที่ 1	59	60	60	60	50	50
ชั้นประถมศึกษาปีที่ 2	51	60	60	60	50	50
ชั้นประถมศึกษาปีที่ 3	35	60	60	60	50	50
ชั้นประถมศึกษาปีที่ 4	35	-	60	60	50	50
ชั้นประถมศึกษาปีที่ 5	39	-	-	60	50	50

ระดับชั้น	นักเรียนปัจจุบัน (คน)	แผนรับนักเรียน				
		2566	2567	2568	2569	2570
ระดับมัธยมศึกษา (ตอนต้น)	171	180	180	205	255	255
ชั้นมัธยมศึกษาปีที่ 1	71	60	60	85	85	85
ชั้นมัธยมศึกษาปีที่ 2	42	60	60	60	85	85
ชั้นมัธยมศึกษาปีที่ 3	58	60	60	60	85	85
ระดับมัธยมศึกษา (ตอนปลาย)	289	390	390	440	525	525
ชั้นมัธยมศึกษาปีที่ 4	31	90	60	85	90	90
ชั้นมัธยมศึกษาปีที่ 5	32	60	90	60	90	90
ชั้นมัธยมศึกษาปีที่ 6	55	60	60	90	90	90
รวมทั้งสิ้น	528	570	630	765	815	815

โครงสร้างหน่วยงาน

การจัดตั้งส่วนราชการในมหาวิทยาลัยราชภัฏเพชรบุรี ตามกฎกระทรวง พ.ศ. 2548 แบ่งออกเป็น 11 หน่วยงาน ได้แก่ สำนักงานอธิการบดี คณะครุศาสตร์ คณะเทคโนโลยีการเกษตร คณะเทคโนโลยีสารสนเทศ คณะวิศวกรรมศาสตร์และเทคโนโลยีอุตสาหกรรม คณะมนุษยศาสตร์และสังคมศาสตร์ คณะวิทยาการจัดการ คณะวิทยาศาสตร์และเทคโนโลยีสารสนเทศ สถาบันวิจัยและส่งเสริมศิลปวัฒนธรรม สำนักวิทยบริการและเทคโนโลยีสารสนเทศ และสำนักส่งเสริมวิชาการและงานทะเบียน ซึ่งในปี พ.ศ. 2556 สภามหาวิทยาลัยได้มีมติจัดตั้งคณะพยาบาลศาสตร์และวิทยาการสุขภาพ และโรงเรียนสาธิตมหาวิทยาลัยราชภัฏเพชรบุรี ในปี พ.ศ. 2568 ได้จัดตั้งวิทยาลัยนวัตกรรมการอาหารและอุตสาหกรรมบริการ และศูนย์การศึกษานานาชาติ ตามลำดับ และในปี พ.ศ. 2569 ได้จัดตั้งคณะสัตวแพทยศาสตร์



* จัดตั้งใหม่ตามข้อบังคับ ว่าด้วย การจัดตั้ง การบริหารและการดำเนินงานของหน่วยงานภายในที่มีฐานะเทียบเท่ากอง พ.ศ. 2561

** จัดตั้งตามข้อบังคับว่าด้วย การจัดตั้ง การบริหารและดำเนินงานของส่วนงานภายในที่มีฐานะเทียบเท่าคณะ

ภาพที่ 1 แสดงโครงสร้างส่วนราชการในมหาวิทยาลัยราชภัฏเพชรบุรี

แนวทางการจัดทำแผนการบริหารและพัฒนาทรัพยากรบุคคล

มหาวิทยาลัยราชภัฏเพชรบุรี ประจำปีงบประมาณ 2569

หลักการและเหตุผล

ทรัพยากรบุคคลถือเป็นกลไกและปัจจัยส่วนสำคัญที่สุดในการขับเคลื่อนยุทธศาสตร์ของมหาวิทยาลัยราชภัฏเพชรบุรี ให้บรรลุเป้าหมายตามวิสัยทัศน์การเป็นมหาวิทยาลัยชั้นนำที่สร้างสรรค์องค์ความรู้เพื่อการพัฒนาท้องถิ่นอย่างยั่งยืน ท่ามกลางกระแสการเปลี่ยนแปลงทางเทคโนโลยี เศรษฐกิจ และสังคมที่เกิดขึ้นอย่างรวดเร็ว สถาบันอุดมศึกษาจึงมีความจำเป็นต้องยกระดับขีดความสามารถ สมรรถนะ และประสิทธิภาพการปฏิบัติงานของบุคลากรทั้งสายวิชาการและสายสนับสนุนวิชาการอย่างต่อเนื่อง การจัดทำและขับเคลื่อนแผนการบริหารและพัฒนาทรัพยากรบุคคล มหาวิทยาลัยราชภัฏเพชรบุรี ประจำปีงบประมาณ 2569 จึงเป็นรากฐานสำคัญในการวางรากฐานกำลังคนและการส่งเสริมความก้าวหน้าในสายอาชีพอย่างมีระบบอย่างใดก็ตาม การที่แผนการบริหารและพัฒนาบุคลากรจะประสบความสำเร็จและเกิดผลสัมฤทธิ์ได้อย่างเป็นรูปธรรมนั้น จำเป็นต้องมีกลไกการขับเคลื่อนและการประเมินผลที่มีประสิทธิภาพ ควบคู่ไปกับระบบการติดตามที่เป็นพลวัต ดังนั้น แผนการบริหารและพัฒนาทรัพยากรบุคคล มหาวิทยาลัยราชภัฏเพชรบุรี ประจำปีงบประมาณ 2569 จึงถูกจัดทำขึ้นเพื่อเป็นเครื่องมือในการควบคุม ทบทวน และประเมินสถานการณ์การดำเนินงานด้านบุคคลของทุกส่วนงานให้เป็นไปตามตัวชี้วัดและเป้าหมายที่กำหนดไว้ รวมทั้งช่วยให้มหาวิทยาลัยมองเห็นปัญหา อุปสรรค และข้อจำกัดในการดำเนินงานได้อย่างทันทั่วทั้ง อันจะนำไปสู่การปรับปรุงเชิงนโยบายและการบริหารจัดการที่ยืดหยุ่น ทันต่อสถานการณ์นอกจากนี้ แผนการกำกับติดตามฉบับนี้ยังเป็นกลไกสำคัญในการตอบสนองต่อระบบการประกันคุณภาพการศึกษา และหลักธรรมาภิบาลในการบริหารงานภาครัฐ ที่มุ่งเน้นความโปร่งใส ความคุ้มค่า และการตรวจสอบได้ มหาวิทยาลัยราชภัฏเพชรบุรีจึงได้บูรณาการความร่วมมือจากทุกภาคส่วนในการกำหนดกรอบการติดตามผลประจำปีงบประมาณ พ.ศ. ๒๕๖๙ นี้ เพื่อให้การพัฒนาบุคลากรดำเนินไปอย่างถูกต้องทิศทาง ทรงประสิทธิภาพ และสามารถส่งมอบทรัพยากรบุคคลที่มีสมรรถนะสูง พร้อมขับเคลื่อนมหาวิทยาลัยสู่ความสำเร็จตามพันธกิจได้อย่างยั่งยืนต่อไป

วัตถุประสงค์

1. เพื่อเป็นเครื่องมือในการกำกับ ติดตาม และประเมินผลการดำเนินงานตามแผนการบริหารและพัฒนาทรัพยากรบุคคล มหาวิทยาลัยราชภัฏเพชรบุรี ประจำปีงบประมาณ 2569 ให้สำเร็จลุล่วงตามเป้าหมายและตัวชี้วัดที่กำหนดไว้
2. เพื่อวิเคราะห์ผลสัมฤทธิ์ ค้นหาปัญหา และอุปสรรคในการดำเนินงานด้านการบริหารทรัพยากรบุคคล เพื่อนำมาใช้ปรับปรุงแนวทางการพัฒนาบุคลากรให้สอดคล้องกับสถานการณ์จริงอย่างทันทั่วทั้ง
3. เพื่อพัฒนาระบบฐานข้อมูลและรายงานผลการพัฒนาบุคลากร สำหรับรองรับการประกันคุณภาพการศึกษา และสนับสนุนการตัดสินใจเชิงนโยบายของผู้บริหารมหาวิทยาลัย

แผนการบริหารและพัฒนาทรัพยากรบุคคล
มหาวิทยาลัยราชภัฏบุรีรัมย์ ประจำปีงบประมาณ 2569

แผนการบริหารและพัฒนาทรัพยากรบุคคล มหาวิทยาลัยราชภัฏเพชรบุรี ประจำปีงบประมาณ 2569

โครงการ/กิจกรรม	ตัวบ่งชี้	หน่วยนับ	เป้าหมาย 2569	งบประมาณที่ ได้รับจัดสรร (บาท)	ระยะเวลา ดำเนินการ	ผู้รับผิดชอบ
แผนการบริหารทรัพยากรบุคคล						
1) โครงการทบทวนกรอบอัตรากำลังให้สอดคล้องกับพันธกิจของมหาวิทยาลัย	มีกรอบอัตรากำลังที่ได้รับการทบทวนให้สอดคล้องกับพันธกิจของมหาวิทยาลัย	กรอบ	1	ไม่ใช้งบประมาณ	ไตรมาสที่ 1 (1 ต.ค. - 31 ธ.ค. 68)	งานบริหารงาน บุคคล / คณะ / สำนัก / สถาบัน
2) โครงการทบทวนและปรับปรุงระเบียบข้อบังคับ ประกาศ เกี่ยวกับบุคลากร	จำนวนเรื่องที่ทบทวนและปรับปรุง	เรื่อง	5	ไม่ใช้งบประมาณ	ไตรมาสที่ 2 (1 ม.ค. - 31 มี.ค. 69)	งานบริหารงาน บุคคล
3) การดำเนินการสรรหาบุคลากรให้เป็นไปตามกรอบอัตรากำลัง	ระดับความสำเร็จในการดำเนินการสรรหาบุคลากรให้เป็นไปตามกรอบอัตรากำลัง ระดับ 5 บรรลุวัตถุประสงค์ดำเนินการสรรหา บุคลากรตามกรอบอัตรากำลัง ไม่น้อยกว่า ร้อยละ 80 ของกรอบอัตรากำลัง ระดับ 4 บรรลุวัตถุประสงค์ดำเนินการสรรหาบุคลากรตามกรอบอัตรากำลัง ไม่น้อยกว่าร้อยละ 60 ของกรอบอัตรากำลัง	ระดับ	5	ไม่ใช้งบประมาณ	ปีงบประมาณ 2569 (1 ต.ค. 68 - 30 ก.ย. 69)	งานบริหารงาน บุคคล

โครงการ/กิจกรรม	ตัวบ่งชี้	หน่วยนับ	เป้าหมาย 2569	งบประมาณที่ได้รับจัดสรร (บาท)	ระยะเวลา ดำเนินการ	ผู้รับผิดชอบ
	ระดับ 3 บรรลุวัตถุประสงค์ดำเนินการสรรหาบุคลากรตามกรอบอัตรากำลัง ไม่น้อยกว่าร้อยละ 40 ของกรอบอัตรากำลัง ระดับ 2 บรรลุวัตถุประสงค์ดำเนินการสรรหาบุคลากรตามกรอบอัตรากำลัง ไม่น้อยกว่าร้อยละ 20 ของกรอบอัตรากำลัง ระดับ 1 ไม่บรรลุวัตถุประสงค์ดำเนินการตามกรอบอัตรากำลัง					
4) การพัฒนาสวัสดิการให้แก่บุคลากรของมหาวิทยาลัย	จำนวนสวัสดิการที่ได้รับการทบทวนปรับปรุง	เรื่อง	2	ไม่ใช้งบประมาณ	ไตรมาสที่ 2 (1 ม.ค. - 31 มี.ค. 69)	งานบริหารงานบุคคล
แผนพัฒนาทรัพยากรบุคคล มหาวิทยาลัยราชภัฏเพชรบุรี ประจำปีงบประมาณ 2569						
1) โครงการทบทวนการจัดทำแผนการพัฒนาบุคลากรของมหาวิทยาลัย	ระดับความสำเร็จในการจัดทำแผนพัฒนา ระดับ 5 บรรลุวัตถุประสงค์ดำเนินการตามโครงการ ไม่น้อยกว่าร้อยละ 80 ของโครงการ	ระดับ	5	100,000	ปีงบประมาณ 2569 (1 ต.ค. 68 - 30 ก.ย. 69)	งานบริหารงานบุคคล

โครงการ/กิจกรรม	ตัวบ่งชี้	หน่วยนับ	เป้าหมาย 2569	งบประมาณที่ได้รับจัดสรร (บาท)	ระยะเวลา ดำเนินการ	ผู้รับผิดชอบ
	<p>ระดับ 4 บรรลุวัตถุประสงค์ดำเนินการตามโครงการ ไม่น้อยกว่าร้อยละ 60 ของโครงการ</p> <p>ระดับ 3 บรรลุวัตถุประสงค์ดำเนินการตามโครงการ ไม่น้อยกว่าร้อยละ 40 ของโครงการ</p> <p>ระดับ 2 บรรลุวัตถุประสงค์ดำเนินการตามโครงการ ไม่น้อยกว่าร้อยละ 20 ของโครงการ</p> <p>ระดับ 1 ไม่บรรลุวัตถุประสงค์ดำเนินการตามโครงการ</p>					
2) โครงการพัฒนาบุคลากรต้นแบบของมหาวิทยาลัย (Smart Person 2025)	จำนวนบุคลากรที่ได้รับรางวัลต้นแบบ	คน	17	ไม่ใช้งบประมาณ	ไตรมาสที่ 2 (1 ม.ค. - 31 มี.ค. 69)	งานบริหารงานบุคคล
3) โครงการสนับสนุนและส่งเสริมการสร้างบุคลากรที่มีความเชี่ยวชาญเฉพาะในสาขาขาดแคลนจากบัณฑิตที่มีความโดดเด่นทางวิชาการ	จำนวนบุคลากรที่ได้รับการพัฒนา	คน	3	200,000	ปีงบประมาณ 2569 (1 ต.ค. 68 - 30 ก.ย. 69)	งานบริหารงานบุคคล/คณะ

โครงการ/กิจกรรม	ตัวบ่งชี้	หน่วยนับ	เป้าหมาย 2569	งบประมาณที่ได้รับจัดสรร (บาท)	ระยะเวลา ดำเนินการ	ผู้รับผิดชอบ
*หลักสูตรเตรียมความพร้อมสำหรับบุคลากรสายสนับสนุนเพื่อเข้าสู่ตำแหน่งที่สูงขึ้น						
4) โครงการสัมมนาส่งเสริมการทำแผนพัฒนาตนเองของบุคลากร	ร้อยละบุคลากรที่เข้าร่วมสัมมนาการทำแผนพัฒนาตนเอง	ร้อยละ	70	ไม่ใช้งบประมาณ	ไตรมาสที่ 2 (1 ม.ค. - 31 มี.ค. 69)	งานบริหารงานบุคคล/คณะ
5) โครงการพัฒนาทักษะภาษาและเทคโนโลยีดิจิทัลสำหรับบุคลากร (Language and Digital literacy)	ร้อยละบุคลากรที่เข้าร่วมพัฒนาจากจำนวนที่รับของโครงการ	ร้อยละ	90	14,500	ไตรมาสที่ 2 (1 ม.ค. - 31 มี.ค. 69)	ศูนย์ภาษา/ศูนย์คอมพิวเตอร์/คณะ
6) โครงการพัฒนาเชิงปฏิบัติสมรรถนะอาจารย์เพื่อข้อกำหนดตำแหน่งทางวิชาการ * โครงการปลดล็อกตำแหน่งทางวิชาการด้วยความเข้าใจเกณฑ์ ก.พ.อ.2569 การปรับปรุงกระบวนการขอตำแหน่งทางวิชาการ ระดับผู้ช่วยศาสตราจารย์ รองศาสตราจารย์ และศาสตราจารย์ ของมหาวิทยาลัยราชภัฏเพชรบุรีให้มีประสิทธิภาพ	ร้อยละอาจารย์ที่เข้าร่วมพัฒนาจากจำนวนที่รับของโครงการ	ร้อยละ	90	24,800	ไตรมาสที่ 2 (1 ม.ค. - 31 มี.ค. 69)	สำนักส่งเสริมวิชาการ/คณะ

โครงการ/กิจกรรม	ตัวบ่งชี้	หน่วยนับ	เป้าหมาย 2569	งบประมาณที่ ได้รับจัดสรร (บาท)	ระยะเวลา ดำเนินการ	ผู้รับผิดชอบ
7) โครงการพัฒนาสมรรถนะบุคลากรสายวิชาการเพื่อเพิ่มคุณวุฒิปริญญาเอกตามเกณฑ์ สกอ.	จำนวนอาจารย์ที่ศึกษาต่อระดับปริญญาเอก	คน	3	5,000	ไตรมาสที่ 3 (1 เม.ย. - 30 มิ.ย. 69)	งานบริหารงานบุคคล/คณะ
8) โครงการสนับสนุนทุนการทำผลงานทางวิชาการเพื่อเข้าสู่ตำแหน่งทางวิชาการ (ผศ.= 15,000-35,000/รศ.=50,000/ศ.=60,000)	จำนวนอาจารย์ที่ได้รับการอนุมัติแต่งตั้งตำแหน่งทางวิชาการ(ผศ./รศ.)	คน	15	350,000	ปีงบประมาณ 2569 (1 ต.ค. 68 - 30 ก.ย. 69)	สำนักส่งเสริมวิชาการ/คณะ
9) โครงการพัฒนาสมรรถนะสำหรับผู้บริหารระดับสูงของมหาวิทยาลัย (อธิการ/รองอธิการ/ผอ. อธิการ/คณบดี/ผอ. สถาบัน-สำนัก) โครงการ Building Capacity อาจารย์นักปฏิบัติ ผู้บริหาร การพัฒนาการจัดการศึกษาเชิงปฏิบัติจากต้นแบบระบบ Fachhochschule ประเทศเยอรมนี	ร้อยละของผู้บริหารระดับสูงที่เข้ารับการพัฒนาจากผู้บริหารทั้งหมด	ร้อยละ	80	300,000	ไตรมาสที่ 3 (1 เม.ย. - 30 มิ.ย. 69)	งานบริหารงานบุคคล
10) โครงการพัฒนาสมรรถนะอาจารย์ด้านเทคนิคการสอนในศตวรรษที่ 21	ร้อยละอาจารย์ที่เข้าร่วมพัฒนาจากจำนวนที่รับของโครงการ	ร้อยละ	90	30,000	ไตรมาสที่ 2 (1 ม.ค. - 31	สำนักส่งเสริมวิชาการ/คณะ

โครงการ/กิจกรรม	ตัวบ่งชี้	หน่วยนับ	เป้าหมาย 2569	งบประมาณที่ ได้รับจัดสรร (บาท)	ระยะเวลา ดำเนินการ	ผู้รับผิดชอบ
<p>11) โครงการพัฒนาบุคลากรทุกระดับสู่ความเป็นมืออาชีพ</p> <p>การพัฒนาบุคลากรทุกระดับสู่ความเป็นเลิศ หลักสูตรเตรียมความพร้อมบุคลากรสายสนับสนุนเพื่อเข้าสู่การเป็นผู้บริหาร</p> <p>* อบรมเชิงปฏิบัติการ การเขียนแบบ ปส.01</p> <p>* อบรมเชิงปฏิบัติการ เทคนิคการเขียนประเมินค่างาน</p> <p>* สร้างเสริมสุขภาวะด้วยการออกกำลังกาย</p> <p>* อบรมส่งเสริมคุณธรรมจริยธรรม หลักธรรมาภิบาลและการปฏิบัติตามจรรยาบรรณของบุคลากร</p> <p>* สัมมนาเชิงปฏิบัติการองค์กรแห่งคุณภาพสู่ความสำเร็จที่ยั่งยืน</p> <p>* อบรมการพัฒนาพื้นฐานความเป็นผู้นำและการทำงานเป็นทีม</p>	<p>ร้อยละของบุคลากรสายสนับสนุนที่เข้าร่วมพัฒนาจากจำนวนที่รับของโครงการ</p>	<p>ร้อยละ</p>	<p>90</p>	<p>300,000</p>	<p>มี.ค. 69)</p> <p>ไตรมาสที่ 2 - 4 (1 ม.ค. - 30 ก.ย. 69)</p>	<p>งานบริหารงานบุคคล/คณะ/สถาบัน/สำนัก</p>

โครงการ/กิจกรรม	ตัวบ่งชี้	หน่วยนับ	เป้าหมาย 2569	งบประมาณที่ได้รับจัดสรร (บาท)	ระยะเวลา ดำเนินการ	ผู้รับผิดชอบ
12) โครงการสัมมนาแลกเปลี่ยน ความรู้ความเข้าใจเกี่ยวกับ ข้อบังคับ ระเบียบ ประกาศแก่บุคลากร	ร้อยละของบุคลากรเข้าร่วมสัมมนาจาก จำนวนที่รับจริงของโครงการ	ร้อยละ	90	ไม่ใช้ งบประมาณ	ไตรมาสที่ 2 (1 ม.ค. - 31 มี.ค. 69)	งานบริหารงาน บุคคล
13) โครงการนันทนาการเพื่อ สานสัมพันธ์น้องพี่ PBRU *กิจกรรม พ.จ.น.ก.	ร้อยละบุคลากรทั้งหมดที่เข้าร่วม กิจกรรม	ร้อยละ	90	256,895	ไตรมาสที่ 2 (1 ม.ค. - 31 มี.ค. 69)	งานบริหารงาน บุคคล/ ศูนย์กีฬา
14) โครงการอบรมความปลอดภัย ในการทำงาน	ร้อยละบุคลากรทั้งหมดที่เข้าร่วม รับการอบรม	ร้อยละ	100	ไม่ใช้ งบประมาณ	ไตรมาสที่ 4 (1 ก.ค. - 30 ก.ย. 69)	งานอาคาร สถานที่/คณะ/ สำนัก/สถาบัน
15) โครงการศึกษาดูงานและ แลกเปลี่ยนเรียนรู้ของบุคลากร มหาวิทยาลัย	ร้อยละของบุคลากรที่เข้าร่วม กิจกรรม	ร้อยละ	90	90,900	ไตรมาสที่ 3 (1 เม.ย. - 30 มิ.ย. 69)	งานบริหารงาน บุคคล/คณะ/ สำนัก/สถาบัน
16) โครงการตรวจสอบสุขภาพของ บุคลากร	จำนวนบุคลากรที่ได้รับการตรวจ สุขภาพ	คน	300	600,000	ไตรมาสที่ 2 (1 ม.ค. - 31 มี.ค. 69)	งานอาคาร สถานที่/คณะ/ สำนัก/สถาบัน