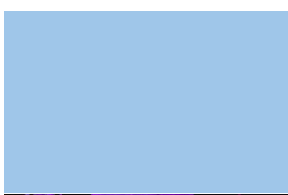
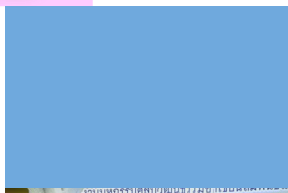
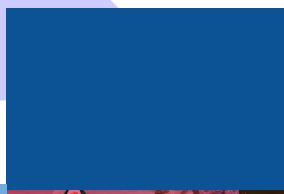
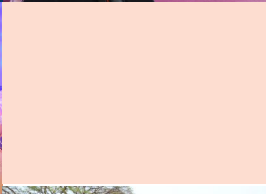


คู่มือการปฏิบัติงาน การทำนุบำรุงศิลปวัฒนธรรม 2561

มหาวิทยาลัยราชภัฏเพชรบุรี



จัดทำโดย

คณะกรรมการทำนุบำรุงศิลปวัฒนธรรม

คณะกรรมการทำนุบำรุงศิลปวัฒนธรรม



สารบัญ

เรื่อง	หน้า
สารบัญ	ก.
คำนำ	ข.
นโยบายการบำรุงศิลปวัฒนธรรม	1
ประเด็นยุทธศาสตร์ที่ 3 การสร้างความเข้มแข็งของชุมชนและสังคม ถ่ายทอดเทคโนโลยี ทำนุบำรุงศิลปวัฒนธรรมและภูมิปัญญาท้องถิ่น	2
ยุทธศาสตร์ย่อยที่ 1 การทำนุบำรุงศิลปวัฒนธรรมและภูมิปัญญาท้องถิ่น	2
ยุทธศาสตร์ย่อยที่ 2 การบูรณาการพันธกิจของมหาวิทยาลัยกับการทำนุบำรุงศิลปวัฒนธรรม	3
องค์ประกอบที่ 6 การทำนุบำรุงศิลปวัฒนธรรม	4
ตัวบ่งชี้ สกอ.ที่ 6.1 ระบบกลไกการทำนุบำรุงศิลปะและวัฒนธรรม	5
ตัวบ่งชี้ สมศ.ที่ 10 การส่งเสริมและสนับสนุนด้านศิลปะและวัฒนธรรม	6
ตัวบ่งชี้ สมศ.ที่ 11 การพัฒนาสุนทรียภาพในมิติทางศิลปะและวัฒนธรรม	7
ระบบและกลไกการทำนุบำรุงศิลปะและวัฒนธรรม	8
คำสั่งมหาวิทยาลัยราชภัฏเพชรบุรี ที่ 130-2555	9
คำสั่งมหาวิทยาลัยราชภัฏเพชรบุรี ที่ 166-2557	11
คำสั่งมหาวิทยาลัยราชภัฏเพชรบุรี ที่ 1532-2559	12

คำนำ

คู่มือการปฏิบัติงานการทํานุบำรุงศิลปวัฒนธรรม ที่จัดทำโดย คณะกรรมการทํานุบำรุงศิลปวัฒนธรรม มหาวิทยาลัยราชภัฏเพชรบุรี บรรจุลงในประเด็นยุทธศาสตร์ที่ ๓ การสร้างความเข้มแข็งของชุมชนและสังคม ถ่ายทอด เทคโนโลยี ทํานุบำรุงศิลปวัฒนธรรมและภูมิปัญญาท้องถิ่น องค์กรประกอบที่ ๖ การทํานุบำรุงศิลปวัฒนธรรม ทั้งนี้คู่มือการปฏิบัติงานฉบับนี้จะเป็นแนวทางในการปฏิบัติงานด้านวัฒนธรรม ให้เป็นไปตามแผนหรือแนวทางที่วางไว้ และเพื่อให้การดำเนินบรรลุเป้าหมายที่วางไว้ได้อย่างเรียบร้อย

การบริหารงานด้านทํานุบำรุงศิลปวัฒนธรรมนี้ จะทำให้การสร้างงานวัฒนธรรมเกิดขึ้นได้ และดำรงไว้ซึ่งการอนุรักษ์ ศิลปะ วัฒนธรรม ให้คงอยู่ตลอดไปอย่างรูปธรรม ฝ่ายทํานุบำรุงศิลปวัฒนธรรมจะพัฒนาแนวอย่างสม่ำเสมอ เพื่อให้สอดคล้องกับแผนงานที่ได้วางแผนไว้

คณะกรรมการทํานุบำรุงศิลปวัฒนธรรม

นโยบายการบำรุงศิลปวัฒนธรรม

มหาวิทยาลัยราชภัฏเพชรบุรีเป็นสถาบันอุดมศึกษาเพื่อการพัฒนาท้องถิ่น การทำนุบำรุงศิลปวัฒนธรรมเป็นหนึ่งในภารกิจของมหาวิทยาลัย มหาวิทยาลัยมีนโยบายดังนี้

1. พัฒนาและปรับปรุงหอวัฒนธรรมเฉลิมพระเกียรติเป็นพิพิธภัณฑ์และหอศิลป์ที่มีชีวิตด้านศิลปวัฒนธรรม ประวัติศาสตร์ และภูมิปัญญาท้องถิ่นเมืองเพชรบุรี เพื่อใช้เป็นศูนย์ศึกษาของประชาชนและนักศึกษาของมหาวิทยาลัยราชภัฏเพชรบุรี รวมถึงบุคคลทั่วไปได้เข้ามาใช้ประโยชน์อย่างเต็มที่
2. พัฒนาและส่งเสริมให้สถาบันวิจัยและส่งเสริมศิลปวัฒนธรรมเป็นศูนย์กลางในการศึกษาค้นคว้าด้านศิลปวัฒนธรรม ประวัติศาสตร์ และภูมิปัญญาท้องถิ่นของจังหวัดเพชรบุรีและภูมิภาคตะวันตก
3. ส่งเสริมให้เป็นศูนย์กลางการฟื้นฟูทำนุบำรุง ศิลปะและวัฒนธรรมพื้นบ้านของจังหวัดเพชรบุรี เพื่อเป็นศูนย์ประสานงานกับหน่วยงานอื่นที่มีจุดมุ่งหมายคล้ายคลึงกันทั้งภายในและภายนอกประเทศ
4. เพื่อรวบรวมและเผยแพร่องค์ความรู้ด้านศิลปวัฒนธรรม ภูมิปัญญาท้องถิ่น
5. สนับสนุนส่งเสริม และจัดกิจกรรมเพื่อพัฒนาคุณธรรมจริยธรรม และศาสนา
6. พัฒนาและส่งเสริมให้เป็นศูนย์กลางทางด้านวัฒนธรรมภูมิภาคตะวันตกโดยประสานงานกับเครือข่ายด้านศิลปวัฒนธรรมทั้งภายในและภายนอกองค์กร
7. อนุรักษ์ภูมิปัญญาท้องถิ่นอย่างต่อเนื่องประสานงานและร่วมมือกับเครือข่ายในด้านการอนุรักษ์ทั้งภาครัฐและเอกชน
8. ร่วมกับหน่วยงานที่เกี่ยวข้อง เพื่อวางแผนจัดทำกรท่องเที่ยวเชิงวัฒนธรรม โดยเน้นการมีส่วนร่วมของชุมชนเป็นสำคัญ
9. เผยแพร่และแลกเปลี่ยนศิลปวัฒนธรรมในระดับชาติและนานาชาติ เพื่อสร้างเครือข่ายเชื่อมโยงสู่ระดับสากล
10. สร้างความเข้าใจที่ถูกต้องและปลูกฝังค่านิยมในด้านศิลปวัฒนธรรม ประวัติศาสตร์ ประเพณี และภูมิปัญญาท้องถิ่นที่ถูกต้องให้แก่หน่วยงานและองค์กรต่างๆ ที่มีส่วนเกี่ยวข้อง

ประเด็นยุทธศาสตร์ที่ ๓ การสร้างความเข้มแข็งของชุมชนและสังคม ถ่ายทอดเทคโนโลยี ทำนุบำรุง ศิลปวัฒนธรรมและภูมิปัญญาท้องถิ่น จากประเด็นยุทธศาสตร์ที่ ๓ สามารถกำหนดเป็นยุทธศาสตร์ย่อย ได้ ๒ ข้อ ดังนี้

<p>เป้าประสงค์</p> <p>การสร้างความเข้มแข็งของชุมชนและสังคม ถ่ายทอดเทคโนโลยี ทำนุบำรุงศิลปวัฒนธรรม และภูมิปัญญาท้องถิ่น</p>	<p>ยุทธศาสตร์ย่อยที่ ๑ : แผนอนุรักษ์ เผยแพร่และส่งเสริม ศิลปวัฒนธรรม</p> <p><input type="checkbox"/> เพื่อจัดกิจกรรมการอนุรักษ์ เผยแพร่และส่งเสริม ศิลปวัฒนธรรมรวมทั้งภูมิปัญญาไทย โดยเน้นการมีส่วนร่วม จากทุกภาคส่วน</p> <p>ยุทธศาสตร์ย่อยที่ ๒ : การบูรณาการพันธกิจของ มหาวิทยาลัยกับการทำนุบำรุงศิลปวัฒนธรรม</p> <p><input type="checkbox"/> เพื่อบูรณาการทำนุบำรุงศิลปวัฒนธรรมกับการเรียน การสอน การบริการวิชาการ การวิจัย และกิจกรรมนักศึกษา ระหว่าง หน่วยงานภายในและภายนอกได้อย่างมี ประสิทธิภาพ</p>
---	--

ยุทธศาสตร์ย่อยที่ ๑ : การทำนุบำรุงศิลปวัฒนธรรมและภูมิปัญญาท้องถิ่น

เพื่อจัดกิจกรรมส่งเสริม อนุรักษ์ เผยแพร่ ส่งเสริมศิลปวัฒนธรรม รวมทั้งภูมิปัญญาไทย โดยเน้น
การมีส่วนร่วมจากทุกภาคส่วน

เป้าประสงค์	ตัวชี้วัด	กลยุทธ์	มาตรการ/โครงการ	ผู้รับผิดชอบ
๑. มีการอนุรักษ์ ส่งเสริม เผยแพร่ ทำนุบำรุงศาสนา ศิลปวัฒนธรรม และ ภูมิปัญญาของท้องถิ่น	๑. มีระบบและกลไก ในการทำนุบำรุง ศิลปวัฒนธรรม ๒. จำนวนกิจกรรมใน การอนุรักษ์พัฒนา และเสริมสร้าง เอกลักษณ์ ศิลปวัฒนธรรม ๓. จำนวนเครือข่าย และศิลปินพื้นบ้าน ที่เข้ามามีส่วนร่วม	๑. พัฒนาระบบกลไก และส่งเสริม สนับสนุนโครงการ เพื่ออนุรักษ์ เผยแพร่ ทำนุบำรุงศาสนา และศิลปวัฒนธรรม	๑. การอนุรักษ์ภูมิปัญญา ท้องถิ่นอย่างต่อเนื่อง ร่วมกับเครือข่าย ทั้งภาครัฐ เอกชน และปราชญ์ชาวบ้าน ๒. ส่งเสริมการรวบรวมองค์ ความรู้ด้านศิลปวัฒนธรรม และภูมิปัญญาท้องถิ่น ๓. จัดโครงการแลกเปลี่ยน ศิลปวัฒนธรรมกับประเทศ เพื่อนบ้าน	๑. ทุกหน่วยงาน ๒. สถาบันวิจัยฯ ๓. สถาบันวิจัยฯ

	<p>ในกิจกรรมทางด้านศิลปวัฒนธรรม</p> <p>๔. มีระบบฐานข้อมูลด้านศิลปและวัฒนธรรม</p>		<p>๔. โครงการปลูกจิตสำนึกให้เยาวชนเกิดความตระหนักรักษ์ และสืบสานศิลปวัฒนธรรมท้องถิ่น และภูมิปัญญาท้องถิ่น</p> <p>๕. โครงการค่ายสืบสานและอนุรักษ์วัฒนธรรม</p> <p>๖. โครงการเผยแพร่และทำนุบำรุงศิลปวัฒนธรรม</p> <p>๗. จัดให้มีการเสวนา ฝึกอบรมสัมมนาทางวิชาการด้านศิลปวัฒนธรรม</p> <p>๘. โครงการจัดทำระบบฐานข้อมูลด้านศิลปวัฒนธรรม</p>	<p>๔. ทุกหน่วยงาน</p> <p>๕. สถาบันวิจัยฯ</p> <p>๖. ทุกหน่วยงาน</p> <p>๗. ทุกหน่วยงาน</p> <p>๘. สำนักวิทยบริการและสถาบันวิจัยฯ</p>
--	--	--	--	---

ยุทธศาสตร์ย่อยที่ ๒ : การบูรณาการพันธกิจของมหาวิทยาลัยกับการทำนุบำรุงศิลปวัฒนธรรม

เพื่อบูรณาการการทำนุบำรุงศิลปวัฒนธรรมกับการเรียนการสอน การบริการวิชาการ การ วิจัย และกิจกรรมนักศึกษากับหน่วยงานภายในและภายนอกได้อย่างมีประสิทธิภาพ

เป้าประสงค์	ตัวชี้วัด	กลยุทธ์	มาตรการ/โครงการ	ผู้รับผิดชอบ	
เผยแพร่ความรู้ความเข้าใจ ทักษะด้านการอนุรักษ์ ส่งเสริม ศิลปะ วัฒนธรรมและ ภูมิปัญญาท้องถิ่น กับนักศึกษา เยาวชนและชุมชน	๑. จำนวนรายวิชาที่มีการบูรณาการการทำนุบำรุงศิลปวัฒนธรรม	ส่งเสริมสนับสนุน การ โครงการ บูรณาการ การทำนุบำรุง	๑. มีโครงการบูรณาการศิลปวัฒนธรรมท้องถิ่นกับการเรียนการสอน และงานบริการวิชาการ	๑. ทุกหน่วยงาน	
	๒. จำนวนงานวิจัยด้านศิลปวัฒนธรรม	ศิลปวัฒนธรรมกับการเรียน การสอน	๒. งานวิจัยด้านศิลปวัฒนธรรมและ	๒. ทุกหน่วยงาน	
	๓. จำนวนโครงการบริการวิชาการด้านศิลปวัฒนธรรม	การบริการวิชาการ การวิจัย และกิจกรรมนักศึกษา	ภูมิปัญญาท้องถิ่น	๓. โครงการและกิจกรรมของนักศึกษาเกี่ยว	๓. ทุกหน่วยงาน
	๔. จำนวนกิจกรรมและโครงการด้านศิลปวัฒนธรรมของนักศึกษา	กับหน่วยงานภายในและภายนอก	ศิลปวัฒนธรรมและภูมิปัญญาท้องถิ่น		

องค์ประกอบที่ 6 การทำนุบำรุงศิลปะและวัฒนธรรม

หลักการ

การทำนุบำรุงศิลปะและวัฒนธรรมถือเป็นพันธกิจสำคัญประการหนึ่งของสถาบันอุดมศึกษาดังนั้น สถาบันอุดมศึกษาจึงต้องมีระบบและกลไกการดำเนินงานด้านนี้ให้เป็นไปอย่างมีประสิทธิภาพและคุณภาพโดยอาจมีจุดเน้นเฉพาะที่แตกต่างกันตามปรัชญาและธรรมชาติของแต่ละสถาบันและมีการบูรณาการเข้ากับพันธกิจอื่นๆ โดยเฉพาะการผลิตบัณฑิตรวมทั้งมีการจัดกิจกรรมที่ฟื้นฟูอนุรักษ์สืบสานพัฒนาเผยแพร่ศิลปะและวัฒนธรรมสร้างสรรค์ส่งเสริมภูมิปัญญาท้องถิ่นให้เป็นรากฐานการพัฒนาองค์ความรู้ที่ดีขึ้น

มาตรฐานและเอกสารที่เกี่ยวข้อง

1. กรอบแผนอุดมศึกษาระยะยาว 15 ปี (พ.ศ. 2551-2565) สำนักงานคณะกรรมการการอุดมศึกษา
2. มาตรฐานการอุดมศึกษา พ.ศ. 2549 สำนักงานคณะกรรมการการอุดมศึกษา
3. มาตรฐานสถาบันอุดมศึกษา พ.ศ.2551สำนักงานคณะกรรมการการอุดมศึกษา
4. มาตรฐานการประเมินคุณภาพภายนอกระดับอุดมศึกษา สำนักงานรับรองมาตรฐานและประเมินคุณภาพการศึกษา (องค์การมหาชน)(สมศ.)

ตัวบ่งชี้

จำนวน 3 ตัวบ่งชี้ ประกอบด้วย สกอ. 1 ตัวบ่งชี้ สมศ. 2 ตัวบ่งชี้

- 1 ตัวบ่งชี้ สกอ.ที่ 6.1 ระบบและกลไกการทำนุบำรุงศิลปะและวัฒนธรรม
- 2 ตัวบ่งชี้ สมศ.ที่ ๑๐ การส่งเสริมและสนับสนุนด้านศิลปะและวัฒนธรรม
- 3 ตัวบ่งชี้ สมศ.ที่ ๑๑ การพัฒนาสุนทรียภาพในมิติทางศิลปะและวัฒนธรรม

ตัวบ่งชี้ สกอ.ที่ 6.1 : ระบบและกลไกการทำงานบำรุงศิลปะและวัฒนธรรม

ชนิดของตัวบ่งชี้ : กระบวนการ

คำอธิบายตัวบ่งชี้ : สถาบันอุดมศึกษาต้องมีนโยบาย แผนงาน โครงสร้าง และการบริหารจัดการงาน ทำนุบำรุงศิลปะและวัฒนธรรมทั้งการอนุรักษ์ ฟื้นฟู สืบสานเผยแพร่วัฒนธรรม ภูมิปัญญาท้องถิ่นตามจุดเน้นของ สถาบันอย่างมีประสิทธิภาพและประสิทธิผลมีการบูรณาการการทำงานบำรุงศิลปะและวัฒนธรรมกับการเรียนการสอนและกิจกรรมนักศึกษา

การคิดรอบปี : ใช้ปีการศึกษา

เกณฑ์มาตรฐาน :

1. มีระบบและกลไกการทำงานบำรุงศิลปะและวัฒนธรรม และดำเนินการตามระบบที่กำหนด
2. มีการบูรณาการงานด้านทำนุบำรุงศิลปะและวัฒนธรรมกับการจัดการเรียนการสอนและกิจกรรมนักศึกษา
3. มีการเผยแพร่กิจกรรมหรือการบริการด้านทำนุบำรุงศิลปะและวัฒนธรรมต่อสาธารณชน
4. มีการประเมินผลความสำเร็จของการบูรณาการงานด้านทำนุบำรุงศิลปะและวัฒนธรรมกับการจัดการเรียนการสอนและกิจกรรมนักศึกษา
5. มีการนำผลการประเมินไปปรับปรุงการบูรณาการงานด้านทำนุบำรุงศิลปะและวัฒนธรรมกับการจัดการเรียนการสอนและกิจกรรมนักศึกษา
6. มีการกำหนดหรือสร้างมาตรฐานคุณภาพด้านศิลปะและวัฒนธรรมและมีผลงานเป็นที่ยอมรับในระดับชาติ

เกณฑ์การประเมิน :

คะแนน 1	คะแนน 2	คะแนน 3	คะแนน 4	คะแนน 5
มีการดำเนินการ 1 ข้อ	มีการดำเนินการ 2 ข้อ	มีการดำเนินการ 3ข้อ	มีการดำเนินการ 4 ข้อ	มีการดำเนินการ 5 หรือ 6 ข้อ

ตัวบ่งชี้ สมศ.ที่ ๑๐ : การส่งเสริมและสนับสนุนด้านศิลปะและวัฒนธรรม

คำอธิบาย

ศิลปะและวัฒนธรรม เป็นตัวบ่งชี้ถึงคุณภาพ วิถีชีวิต และจิตใจที่ดำรงของบุคคลและสังคม เป็นพันธกิจหลักประการหนึ่งที่สถาบันพึงตระหนัก ที่จะต้องให้ความสำคัญในการส่งเสริม สนับสนุน เพื่อให้สังคมในสถาบันอยู่ร่วมกันอย่างมีความสุข อย่างมีคุณค่า สามารถเป็นแบบอย่างที่น่าศรัทธา และเป็นที่ยอมรับของสังคม การส่งเสริมสนับสนุนจำต้องดำเนินการอย่างมีประสิทธิภาพที่จริงจังได้ต่อเนื่องที่มั่นคงและยั่งยืนโดยการกำหนดวัตถุประสงค์และเป้าหมายที่ชัดและสามารถประเมินผลได้

ประเด็นการพิจารณา

๑. มีการดำเนินงานตามวงจรคุณภาพ (PDCA)
๒. บรรลุเป้าหมายตามแผนไม่ต่ำกว่าร้อยละ ๘๐
๓. มีการดำเนินงานสม่ำเสมออย่างต่อเนื่อง
๔. เกิดประโยชน์และสร้างคุณค่าต่อชุมชน
๕. ได้รับการยกย่องระดับชาติและหรือนานาชาติ

เกณฑ์การให้คะแนน

คะแนน ๑	คะแนน ๒	คะแนน ๓	คะแนน ๔	คะแนน ๕
ปฏิบัติได้ ๑ ข้อ	ปฏิบัติได้ ๒ ข้อ	ปฏิบัติได้ ๓ ข้อ	ปฏิบัติได้ ๔ ข้อ	ปฏิบัติได้ ๕ ข้อ

ข้อมูลประกอบการพิจารณา

๑. นโยบาย แผน ระบบและกลไกในการส่งเสริมและสนับสนุนด้านศิลปะและวัฒนธรรม
๒. โครงการหรือกิจกรรมที่ส่งเสริมและสนับสนุนด้านศิลปะและวัฒนธรรม พร้อมรายละเอียดของโครงการหรือกิจกรรม รวมทั้งตัวบ่งชี้และเป้าหมายความสำเร็จ
๓. รายงานสรุปผลหรือประเมินโครงการหรือกิจกรรม (ประโยชน์และคุณค่าต่อชุมชน)
๔. หลักฐานที่อธิบายรายละเอียดและแสดงกระบวนการได้มาซึ่งข้อมูลของการสรุปผลสำเร็จ เช่น ขั้นตอนและช่วงระยะเวลาการเก็บข้อมูล การสุ่มตัวอย่าง แบบสำรวจหรือแบบสอบถามหรือแบบประเมิน วิธีการวิเคราะห์ผล เป็นต้น
๕. รายงาน รางวัลที่ได้รับการประกาศเกียรติคุณ ยกย่อง ระดับชาติและนานาชาติ จากสถาบันหรือหน่วยงานที่เป็นที่ยอมรับ

คำอธิบาย

ศิลปะและวัฒนธรรม เป็นเรื่องที่เกี่ยวข้องกับความสุนทรีย์และรสนิยม เกิดรูปแบบวิถีชีวิตและสังคม โดยมีลักษณะที่เป็นพลวัต มีการเปลี่ยนแปลงตลอดเวลา จำเป็นต้องรู้ทันอย่างมีปัญญา โดยมีแผนในการพัฒนา ให้ความรู้และประสบการณ์ด้านสุนทรียภาพในบริบทของศิลปะและวัฒนธรรม สามารถรู้จักเลือก รับ รักษาและ สร้างให้ตนเองและสังคมอยู่ร่วมกันอย่างรู้คุณค่าความงาม อย่างมีสุนทรีย์ที่มีรสนิยม

ประเด็นการพิจารณา

๑. การมีส่วนร่วมของบุคลากรในสถาบันที่ก่อให้เกิดวัฒนธรรมที่ดี
๒. อาคารสถานที่ สะอาดถูกสุขลักษณะ และตกแต่งอย่างมีความสุนทรีย์
๓. ปรับแต่งและรักษาภูมิทัศน์ให้สวยงาม สอดคล้องกับธรรมชาติ และเป็นมิตรกับสิ่งแวดล้อม
๔. มีพื้นที่ทางวัฒนธรรมที่เอื้อและส่งเสริมต่อการจัดกิจกรรม และมีการจัดกิจกรรมอย่างสม่ำเสมอ
๕. ระดับความพึงพอใจของบุคลากรและนักศึกษาไม่ต่ำกว่า ๓.๕๑ จากคะแนนเต็ม ๕

คะแนน ๑	คะแนน ๒	คะแนน ๓	คะแนน ๔	คะแนน ๕
ปฏิบัติได้ ๑ ข้อ	ปฏิบัติได้ ๒ ข้อ	ปฏิบัติได้ ๓ ข้อ	ปฏิบัติได้ ๔ ข้อ	ปฏิบัติได้ ๕ ข้อ

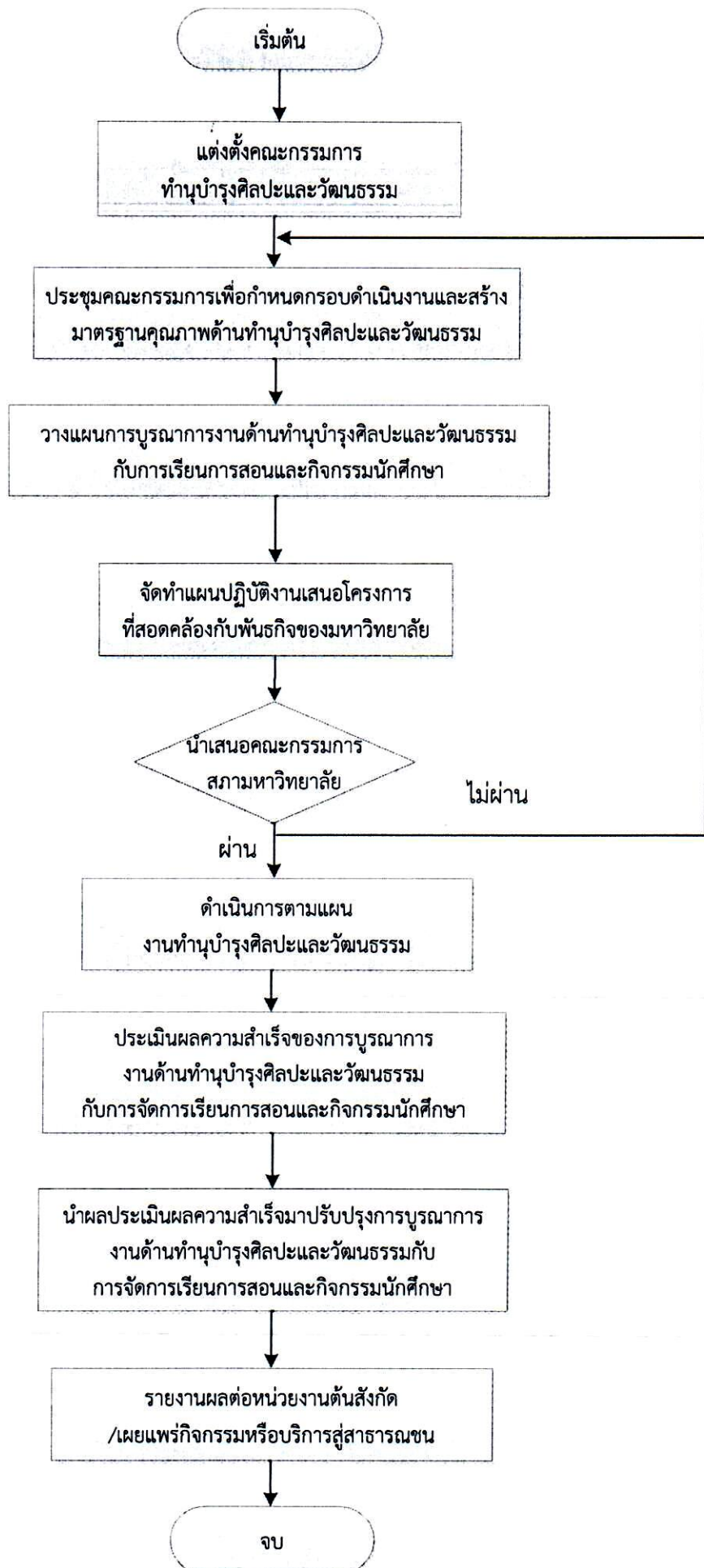
ข้อมูลประกอบการพิจารณา

๑. หลักฐานที่แสดงรายละเอียดของโครงการหรือกิจกรรมที่พัฒนาสุนทรียภาพด้านศิลปะและวัฒนธรรม ที่สถาบันดำเนินการในแต่ละปีการศึกษา
๒. โครงการหรือกิจกรรมที่แสดงรายละเอียดที่กำหนดวัตถุประสงค์และเป้าหมายของความสำเร็จอย่างเป็นรูปธรรม สามารถประเมินได้
๓. รายงานสรุปผลหรือประเมินผลโครงการหรือกิจกรรมที่พัฒนาสุนทรียภาพทางศิลปะและวัฒนธรรม
๔. หลักฐานที่อธิบายรายละเอียดและแสดงกระบวนการได้มาซึ่งข้อมูลของการสรุปผลสำเร็จ เช่น ขั้นตอน และช่วงระยะเวลาการเก็บข้อมูล การสุ่มตัวอย่าง แบบสำรวจหรือแบบสอบถาม หรือ แบบประเมิน วิธีการวิเคราะห์ผล เป็นต้น
๕. ข้อมูลเชิงประจักษ์ที่ปรากฏในประเด็นการพิจารณาในข้อ ๒ และข้อ ๓

หมายเหตุ :

๑. สะอาด หมายถึง ไม่รก มีระเบียบ รักษาง่าย ใช้สะดวก
๒. สุขลักษณะ หมายถึง สะอาด ปลอดภัย ไร้มลภาวะ สุขใจ สบายกาย
๓. สวยงาม หมายถึง มีการจัดแต่งอาคาร สภาพแวดล้อมอย่างเหมาะสม สอดคล้องกับพื้นที่แวดล้อม ไม่สิ้นเปลือง และไม่ก่อให้เกิดผลกระทบต่อสภาพแวดล้อม

ระบบและกลไกการทำนุบำรุงศิลปะและวัฒนธรรม





คำสั่งมหาวิทยาลัยราชภัฏเพชรบุรี

ที่ ๑๓๐/๒๕๕๕

เรื่อง แต่งตั้งคณะกรรมการทำนุบำรุงศิลปวัฒนธรรมของมหาวิทยาลัยราชภัฏเพชรบุรี

การดำเนินงานด้านการทำนุบำรุงศิลปวัฒนธรรมเป็นหนึ่งในพันธกิจหลักของมหาวิทยาลัย โดยการพัฒนา สืบสาน เผยแพร่วัฒนธรรม ภูมิปัญญาท้องถิ่นตามจุดเน้นของมหาวิทยาลัยอย่างมีประสิทธิภาพ และประสิทธิผล มีการบูรณาการการทำนุบำรุงศิลปะและวัฒนธรรมกับการเรียนการสอนและกิจกรรม นักศึกษา เพื่อให้การดำเนินงานดังกล่าวมีประสิทธิภาพและบรรลุวัตถุประสงค์ของมหาวิทยาลัย จึงแต่งตั้ง คณะกรรมการดำเนินการ ประกอบด้วย

- | | |
|---|----------------------------|
| ๑. รองศาสตราจารย์ ดร. กาญจนา บุญส่ง | ที่ปรึกษา |
| รองอธิการบดี | |
| ๒. ผู้ช่วยศาสตราจารย์พจนารถ บัวเขียว | ประธานคณะกรรมการ |
| ผู้อำนวยการสถาบันวิจัยและส่งเสริมศิลปวัฒนธรรม | กรรมการ |
| ๓. ผู้ช่วยศาสตราจารย์ศิวาพร เหมียดโฮง | |
| ตัวแทนจากคณะเทคโนโลยีสารสนเทศ | |
| ๔. ดร. ปัทมาพร ยอดสันติ | กรรมการ |
| ตัวแทนจากคณะวิทยาศาสตร์และเทคโนโลยี | |
| ๕. อาจารย์ประอรนุช ไปรังมณีกุล | กรรมการ |
| ตัวแทนจากคณะมนุษยศาสตร์และสังคมศาสตร์ | |
| ๖. อาจารย์ชลิตา ช้างแก้ว | กรรมการ |
| ตัวแทนจากคณะเทคโนโลยีการเกษตร | |
| ๗. อาจารย์เยาวภา อินทเส | กรรมการ |
| ตัวแทนจากคณะวิทยาการจัดการ | |
| ๘. อาจารย์กังสดาล สกุลพงษ์มาลี | กรรมการ |
| ตัวแทนจากคณะเทคโนโลยีอุตสาหกรรม | |
| ๙. อาจารย์จำรัส แจ่มจันทร์ | กรรมการ |
| ตัวแทนจากคณะครุศาสตร์ | |
| ๑๐. นางนันทวรรณ เอมนุกุลกิจ | กรรมการ |
| ผู้อำนวยการกองพัฒนานักศึกษา | |
| ๑๑. นายกองค้การบริหารนักศึกษา | กรรมการ |
| ๑๒. ผู้ช่วยศาสตราจารย์อรอนงค์ ศรีพาทกุล | กรรมการและเลขานุการ |
| ๑๓. นางอรุณ พราหมณ์โสภา | กรรมการและผู้ช่วยเลขานุการ |
| ๑๔. นางกนกวรรณ จันทร์วิจิตร | กรรมการและผู้ช่วยเลขานุการ |

ทั้งนี้ ให้คณะกรรมการดังกล่าวมีหน้าที่ดังนี้คือ

1. จัดทำระบบและกลไกการทำงานบูรณาการศิลปะและวัฒนธรรม และดำเนินการตามระบบที่กำหนด
2. จัดทำแผนการบูรณาการงานด้านทำนุบำรุงศิลปะและวัฒนธรรมกับการจัดการเรียนการสอนและกิจกรรมนักศึกษา
3. จัดทำแผนการเผยแพร่กิจกรรมหรือการบริการด้านทำนุบำรุงศิลปะและวัฒนธรรมต่อสาธารณชน
4. ทำการประเมินผลความสำเร็จของการบูรณาการงานด้านทำนุบำรุงศิลปะและวัฒนธรรมกับการจัดการเรียนการสอนและกิจกรรมนักศึกษา
5. นำผลการประเมินไปปรับปรุงการบูรณาการงานด้านทำนุบำรุงศิลปะและวัฒนธรรมกับการจัดการเรียนการสอนและกิจกรรมนักศึกษา
6. กำหนดหรือสร้างมาตรฐานคุณภาพด้านศิลปะและวัฒนธรรมและมีผลงานเป็นที่ยอมรับในระดับชาติ

สั่ง ณ วันที่ ๑๙ สิงหาคม พ.ศ.๒๕๕๕

san

(รองศาสตราจารย์ ดร. กาญจนา บุญส่ง)
รองอธิการบดีมหาวิทยาลัยราชภัฏเพชรบุรี ปฏิบัติราชการแทน
อธิการบดีมหาวิทยาลัยราชภัฏเพชรบุรี



คำสั่งมหาวิทยาลัยราชภัฏเพชรบุรี

ที่ ๑๖๖ /๒๕๕๗

เรื่อง แต่งตั้งคณะกรรมการขับเคลื่อนงานทำนุบำรุงศิลปวัฒนธรรม มหาวิทยาลัยราชภัฏเพชรบุรี พ.ศ.๒๕๕๗

เพื่อให้การดำเนินงานด้านการทำนุบำรุงศิลปวัฒนธรรม ของมหาวิทยาลัยราชภัฏเพชรบุรี เป็นไปตามนโยบายสภามหาวิทยาลัยราชภัฏเพชรบุรี ปี ๒๕๕๗ และแนวทางการทำนุบำรุงศิลปวัฒนธรรมของมหาวิทยาลัยราชภัฏเพชรบุรี เป็นไปด้วยความเรียบร้อยและมีประสิทธิภาพ จึงแต่งตั้งคณะกรรมการขับเคลื่อนงานทำนุบำรุงศิลปวัฒนธรรม มหาวิทยาลัยราชภัฏเพชรบุรี พ.ศ.๒๕๕๗ ดังนี้

๑. รองศาสตราจารย์ ดร.กาญจนา	บุญส่ง	ประธานกรรมการ
๒. ผู้ช่วยศาสตราจารย์พจนารถ	บัวเขียว	รองประธานกรรมการ
๓. อาจารย์ปิยวรรณ	คุสินธุ์	กรรมการ
๔. รองคณบดีคณะครุศาสตร์		กรรมการ
๕. รองคณบดีคณะมนุษยศาสตร์และสังคมศาสตร์		กรรมการ
๖. รองคณบดีคณะวิทยาการจัดการ		กรรมการ
๗. รองคณบดีคณะวิทยาศาสตร์และเทคโนโลยี		กรรมการ
๘. รองคณบดีคณะเทคโนโลยีอุตสาหกรรม		กรรมการ
๙. รองคณบดีคณะเทคโนโลยีการเกษตร		กรรมการ
๑๐. รองคณบดีคณะเทคโนโลยีสารสนเทศ		กรรมการ
๑๑. อาจารย์แสนประเสริฐ	ปานเนียม	กรรมการและเลขานุการ
๑๒. นางสาวเรณู	พลผิว	กรรมการและผู้ช่วยเลขานุการ

ทั้งนี้ ให้คณะกรรมการดังกล่าวมีหน้าที่ดังนี้

๑. ขับเคลื่อนนโยบายด้านการทำนุบำรุงศิลปวัฒนธรรมของมหาวิทยาลัยให้เกิดประสิทธิภาพตามนโยบายของมหาวิทยาลัยราชภัฏเพชรบุรี และแนวทางการบริหารงานทำนุบำรุงศิลปวัฒนธรรมของมหาวิทยาลัยราชภัฏเพชรบุรี
๒. ประสานงานด้านการทำนุบำรุงศิลปวัฒนธรรมระหว่างหน่วยงานต่าง ๆ ในมหาวิทยาลัยราชภัฏเพชรบุรี ให้เป็นไปด้วยความเรียบร้อย มีประสิทธิภาพ
๓. พัฒนางานด้านการทำนุบำรุงศิลปวัฒนธรรมสู่ความเป็นเลิศตามเอกลักษณ์ของมหาวิทยาลัย

สั่ง ณ วันที่ ๓๑ มกราคม พ.ศ. ๒๕๕๗

(ผู้ช่วยศาสตราจารย์ ดร.นิวัต กลิ่นงาม)
อธิการบดีมหาวิทยาลัยราชภัฏเพชรบุรี



คำสั่งมหาวิทยาลัยราชภัฏเพชรบุรี

ที่ ๑๕๗๗/๒๕๕๙

เรื่อง แต่งตั้งคณะกรรมการขับเคลื่อนงานทำนุบำรุงศิลปวัฒนธรรม มหาวิทยาลัยราชภัฏเพชรบุรี พ.ศ.๒๕๕๙

เพื่อให้การดำเนินงานด้านการทำนุบำรุงศิลปวัฒนธรรม ของมหาวิทยาลัยราชภัฏเพชรบุรี เป็นไปตามนโยบายสภามหาวิทยาลัยราชภัฏเพชรบุรี ปี ๒๕๕๙-๒๕๖๐ และแนวทางการทำนุบำรุงศิลปวัฒนธรรมของมหาวิทยาลัยราชภัฏเพชรบุรี เป็นไปด้วยความเรียบร้อยและมีประสิทธิภาพ จึงแต่งตั้งคณะกรรมการขับเคลื่อนงานทำนุบำรุงศิลปวัฒนธรรม มหาวิทยาลัยราชภัฏเพชรบุรี พ.ศ.๒๕๕๙ ดังนี้

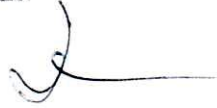
๑. ผู้ช่วยศาสตราจารย์พจนารถ	บัวเขียว	ประธานกรรมการ
๒. ผู้อำนวยการสถาบันวิจัยและส่งเสริมศิลปวัฒนธรรม		รองประธานกรรมการ
๓. ผู้อำนวยการสำนักวิทยบริการและเทคโนโลยีสารสนเทศ		กรรมการ
๔. คณบดีคณะครุศาสตร์/หรือผู้แทน		กรรมการ
๕. คณบดีคณะมนุษยศาสตร์และสังคมศาสตร์/หรือผู้แทน		กรรมการ
๖. คณบดีคณะวิทยาการจัดการ/หรือผู้แทน		กรรมการ
๗. คณบดีคณะวิทยาศาสตร์และเทคโนโลยี/หรือผู้แทน		กรรมการ
๘. คณบดีคณะเทคโนโลยีอุตสาหกรรม/หรือผู้แทน		กรรมการ
๙. คณบดีคณะเทคโนโลยีการเกษตร/หรือผู้แทน		กรรมการ
๑๐. คณบดีคณะเทคโนโลยีสารสนเทศ/หรือผู้แทน		กรรมการ
๑๑. คณบดีคณะพยาบาลศาสตร์/หรือผู้แทน		กรรมการ
๑๒. ผู้ช่วยศาสตราจารย์ ดร.รุ่งกานต์	กล้าหาญ	กรรมการ
๑๓. อาจารย์จตุพร	บุญประเสริฐ	กรรมการ
๑๔. อาจารย์จักรินทร์	จันทนะภุมมะ	กรรมการ
๑๕. อาจารย์เขมา	แจ้งฉายา	กรรมการ
๑๖. อาจารย์มนชยา	สมจรีต	กรรมการ
๑๗. อาจารย์วิฑูรย์	คุ่มหอม	กรรมการ
๑๘. อาจารย์อาทิตย์	จันทร์แจ่มใส	กรรมการ
๑๙. อาจารย์ทงศ์	จันทะมาตย์	กรรมการและเลขานุการ
๒๐. นางสาวศศิภาณูจน์	พลผิว	กรรมการและผู้ช่วยเลขานุการ

ทั้งนี้ ให้คณะกรรมการดังกล่าวมีหน้าที่ดังนี้

๑. ขับเคลื่อนนโยบายด้านการทำนุบำรุงศิลปวัฒนธรรมของมหาวิทยาลัยให้เกิดประสิทธิภาพตามนโยบายของมหาวิทยาลัยราชภัฏเพชรบุรี และแนวทางการบริหารงานทำนุบำรุงศิลปวัฒนธรรมของมหาวิทยาลัยราชภัฏเพชรบุรี

๒. ประสานงานด้านการทำนุบำรุงศิลปวัฒนธรรมระหว่างหน่วยงานต่าง ๆ ในมหาวิทยาลัยราชภัฏเพชรบุรี ให้เป็นไปด้วยความเรียบร้อย มีประสิทธิภาพ
๓. พัฒนางานด้านการทำนุบำรุงศิลปวัฒนธรรมสู่ความเป็นเลิศตามเอกลักษณ์ของมหาวิทยาลัย

สั่ง ณ วันที่ ๒๖ ตุลาคม พ.ศ. ๒๕๕๙



(ผู้ช่วยศาสตราจารย์ ดร.นิวัต กลิ่นงาม)
อธิการบดีมหาวิทยาลัยราชภัฏเพชรบุรี

สถาบันวิจัยและส่งเสริมศิลปวัฒนธรรม