



## รายงานการประชุม

คณะกรรมการอำนวยการคณะพยาบาลศาสตร์และวิทยาการสุขภาพ

ครั้งที่ 1/2563

วันพุธ ที่ 16 กันยายน พ.ศ. 2563

เวลา 09:00 – 12.00 น.

ณ ห้องประชุมกาสะลอง ชั้น 2

คณะพยาบาลศาสตร์และวิทยาการสุขภาพ

รายงานการประชุมคณะกรรมการอำนวยการคณะพยาบาลศาสตร์และวิทยาการสุขภาพ  
ครั้งที่ 1/2563

ณ ห้องประชุมกาสะลอง ชั้น 2 คณะพยาบาลศาสตร์ และ  
วันพุธ ที่ 16 กันยายน พ.ศ. 2563 เวลา 09:00 – 12.00 น.

รายชื่อคณะกรรมการเข้าประชุม

1. ผู้ช่วยศาสตราจารย์ ดร.เสนาะ	กลั่นงาม	อธิการบดี	ประธานกรรมการ
2. อาจารย์ ดร.มัญญา	ปรียวิษณุภักดี	รองอธิการบดี	กรรมการ
3. ผู้ช่วยศาสตราจารย์ ดร.พรรณี	คอนจจอหอ	รองอธิการบดี	กรรมการ
4. ผู้ช่วยศาสตราจารย์รพีพรรณ	เทียมเดช	คณบดีคณะ มนุษยศาสตร์และ สังคมศาสตร์	กรรมการ
5. ผู้ช่วยศาสตราจารย์ ดร.วนิดา	ดุรงค์ฤทธิชัย	คณบดีคณะพยาบาล ศาสตร์และวิทยาการ สุขภาพ	กรรมการและเลขานุการ

รายชื่อคณะกรรมการเข้าประชุมแบบออนไลน์

นายแพทย์ปราโมทย์	เสถียรรัตน์	รองอธิบดีกรมการแพทย์แผนไทย	กรรมการ
------------------	-------------	----------------------------	---------

รายชื่อคณะกรรมการไม่เข้าประชุม

1. รองศาสตราจารย์ สุปาณี	เสนาดีสัย	นายกสมาคม พยาบาลแห่งประเทศไทยฯ	กรรมการ	ติดภารกิจ
2. รองศาสตราจารย์ ดร.พูลสุข	เจนพานิชย์ วิสุทธิพันธ์	คณบดีโรงเรียน พยาบาลรามาธิบดี	กรรมการ	ติดภารกิจ
4. นายบุญลาภ	ทิพย์จันทร์	สาธารณสุขจังหวัด เพชรบุรี	กรรมการ	ติดภารกิจ

เริ่มประชุมเวลา 09.30 น.

เมื่อคณะกรรมการบริหารคณะพยาบาลศาสตร์มาพร้อมกันแล้ว ผู้ช่วยศาสตราจารย์ ดร.เสนาะ  
กลั่นงาม ประธานกรรมการฯ กล่าวเปิดการประชุมและดำเนินการตามระเบียบ ดังนี้

# ระเบียบวาระที่ 1 : เรื่องประธานแจ้งให้ทราบ

ระเบียบวาระที่ 1.1 : คำสั่งสภามหาวิทยาลัยราชภัฏเพชรบุรีที่ 023/2563 เรื่อง แต่งตั้งคณะกรรมการ  
อำนวยการคณะพยาบาลศาสตร์และวิทยาการสุขภาพ

รายละเอียด : สภามหาวิทยาลัยราชภัฏเพชรบุรี ให้ความเห็นชอบแต่งตั้งคณะกรรมการอำนวยการคณะ  
พยาบาลศาสตร์และวิทยาการสุขภาพ คำสั่งสภามหาวิทยาลัยราชภัฏเพชรบุรีที่ 023/2563



คำสั่งสภามหาวิทยาลัยราชภัฏเพชรบุรี

ที่ ๐๒๓ / ๒๕๖๓

เรื่อง แต่งตั้งคณะกรรมการอำนวยการคณะพยาบาลศาสตร์และวิทยาการสุขภาพ

เพื่ออนุมัติให้เป็นไปตามบทเฉพาะกาล แห่งข้อบังคับมหาวิทยาลัยราชภัฏเพชรบุรี ว่าด้วยการบริหาร  
คณะพยาบาลศาสตร์และวิทยาการสุขภาพ มหาวิทยาลัยราชภัฏเพชรบุรี พ.ศ. ๒๕๖๓ และการบริหาร  
คณะพยาบาลศาสตร์และวิทยาการสุขภาพ เป็นไปด้วยความเรียบร้อยและมีประสิทธิภาพ ประกอบกับมติ  
สภามหาวิทยาลัยในคราวประชุมครั้งที่ ๗/๒๕๖๓ เมื่อวันที่วันจันทร์ ที่ ๒๐ กรกฎาคม พ.ศ. ๒๕๖๓ จึงแต่งตั้ง  
คณะกรรมการอำนวยการคณะพยาบาลศาสตร์และวิทยาการสุขภาพ ดังนี้

- |  |                         |                     |
|--|-------------------------|---------------------|
| ๑. ผู้ช่วยศาสตราจารย์ ดร. เสนาะ กลิ่นงาม             | (อธิการบดี)             | ประธานกรรมการ       |
| ๒. นายแพทย์ปราโมทย์ เสถียรรัตน์                      | (ผู้ทรงคุณวุฒิ)         | กรรมการ             |
| ๓. รองศาสตราจารย์ สุภาณี เสนาดิสัย                   | (ผู้ทรงคุณวุฒิ)         | กรรมการ             |
| ๔. รองศาสตราจารย์ ดร. พูลสุข เจนพานิชย์ วิสุทธิพันธ์ | (ผู้ทรงคุณวุฒิ)         | กรรมการ             |
| ๕. นายบุญลาภ ทิพย์จันทร์                             | (ผู้ทรงคุณวุฒิ)         | กรรมการ             |
| ๖. ผู้ช่วยศาสตราจารย์ ดร. พรรณี คอนจ่อหอ             | (รองอธิการบดี)          | กรรมการ             |
| ๗. ดร. มนูญญา ปรียวิษณุภักดี                         | (รองอธิการบดี)          | กรรมการ             |
| ๘. ผู้ช่วยศาสตราจารย์ รพีพรรณ เทียมเดช               | (คณบดีคณะมนุษยศาสตร์ฯ)  | กรรมการ             |
| ๙. ผู้ช่วยศาสตราจารย์ ดร. วนิดา ดุรงค์ฤทธิชัย        | (คณบดีคณะพยาบาลศาสตร์ฯ) | กรรมการและเลขานุการ |

สั่ง ณ วันที่ ๒๐ กรกฎาคม พ.ศ. ๒๕๖๓

พลอากาศเอก

(ชลิต พุกผาสุข)

นายกสภามหาวิทยาลัยราชภัฏเพชรบุรี

มติที่ประชุม : รับทราบ

**ระเบียบวาระที่ 1.2 :** ข้อบังคับมหาวิทยาลัยราชภัฏเพชรบุรีว่าด้วยการบริหารคณะพยาบาลศาสตร์และ  
วิทยาการสุขภาพ มหาวิทยาลัยราชภัฏเพชรบุรี พ.ศ. 2563

**รายละเอียด :** สภามหาวิทยาลัยราชภัฏเพชรบุรี ให้ความเห็นชอบข้อบังคับมหาวิทยาลัยราชภัฏเพชรบุรีว่า  
ด้วยการบริหารคณะพยาบาลศาสตร์และวิทยาการสุขภาพ มหาวิทยาลัยราชภัฏเพชรบุรี พ.ศ. 2563  
ในที่ประชุมสภามหาวิทยาลัยราชภัฏเพชรบุรี ในวันจันทร์ที่ 20 กรกฎาคม 2563



**ข้อบังคับมหาวิทยาลัยราชภัฏเพชรบุรี  
ว่าด้วยการบริหารคณะพยาบาลศาสตร์และวิทยาการสุขภาพ มหาวิทยาลัยราชภัฏเพชรบุรี  
พ.ศ. ๒๕๖๓**

โดยที่เป็นการสมควรกำหนดให้มีข้อบังคับว่าด้วยการบริหารคณะพยาบาลศาสตร์และวิทยาการสุขภาพ ซึ่งเป็นส่วนงานภายในของมหาวิทยาลัยและมีใช้ส่วนราชการให้มีรูปแบบการบริหารที่คล่องตัวและมีประสิทธิภาพ เพื่อตอบสนองความต้องการกำลังคนด้านวิทยาศาสตร์สุขภาพของประเทศ

อาศัยอำนาจตามความในมาตรา ๑๘ (๒) (๕) (๑๒) และ (๑๖) แห่งพระราชบัญญัติมหาวิทยาลัยราชภัฏ พ.ศ. ๒๕๔๗ ประกอบกับมติสภามหาวิทยาลัยราชภัฏเพชรบุรีในคราวประชุมครั้งที่ ๖/๒๕๖๓ เมื่อวันที่ ๑๕ มิถุนายน พ.ศ. ๒๕๖๓ จึงออกข้อบังคับไว้ดังต่อไปนี้

ข้อ ๑ ข้อบังคับนี้ เรียกว่า “ข้อบังคับมหาวิทยาลัยราชภัฏเพชรบุรี ว่าด้วยการบริหารคณะพยาบาลศาสตร์และวิทยาการสุขภาพ มหาวิทยาลัยราชภัฏเพชรบุรี พ.ศ. ๒๕๖๓”

ข้อ ๒ ข้อบังคับนี้ให้ใช้บังคับตั้งแต่วันถัดจากวันที่ประกาศเป็นต้นไป

ข้อ ๓ ในข้อบังคับนี้

“มหาวิทยาลัย” หมายความว่า มหาวิทยาลัยราชภัฏเพชรบุรี

“สภามหาวิทยาลัย” หมายความว่า สภามหาวิทยาลัยราชภัฏเพชรบุรี

“อธิการบดี” หมายความว่า อธิการบดีมหาวิทยาลัยราชภัฏเพชรบุรี

“คณะ” หมายความว่า คณะพยาบาลศาสตร์และวิทยาการสุขภาพ มหาวิทยาลัยราชภัฏเพชรบุรี

“ส่วนราชการ” หมายความว่า คณะ สถาบัน สำนัก ศูนย์ หรือส่วนงานภายในที่เรียกชื่ออย่างอื่นที่มีฐานะเทียบเท่าคณะ ซึ่งจัดตั้งขึ้นตามกฎหมาย

“ส่วนงานภายใน” หมายความว่า คณะ สถาบัน สำนัก ศูนย์ หรือส่วนงานภายในที่เรียกชื่ออย่างอื่นที่มีฐานะเทียบเท่าคณะ ที่ได้รับการจัดตั้งเป็นส่วนงานภายในและมีใช้ส่วนราชการ

“คณบดี” หมายความว่า คณบดีคณะพยาบาลศาสตร์และวิทยาการสุขภาพ มหาวิทยาลัยราชภัฏเพชรบุรี

“รองคณบดี” หมายความว่า รองคณบดีคณะพยาบาลศาสตร์และวิทยาการสุขภาพ มหาวิทยาลัยราชภัฏเพชรบุรี

“ผู้ทรงคุณวุฒิ” หมายความว่า ผู้ทรงคุณวุฒิที่มีความรู้ความเชี่ยวชาญจากหน่วยงานองค์กรภาครัฐ ภาคเอกชนและหน่วยงานอื่น

“คณะกรรมการอำนวยการ” หมายความว่า คณะกรรมการบริหารอำนวยการ คณะพยาบาลศาสตร์และวิทยาการสุขภาพ มหาวิทยาลัยราชภัฏเพชรบุรี ซึ่งมีหน้าที่กำหนดนโยบายและกำกับดูแลกิจการของคณะพยาบาลศาสตร์และวิทยาการสุขภาพ

/ “คณะกรรมการ ...

๒

“คณะกรรมการบริหาร” หมายความว่า คณะกรรมการบริหารคณะพยาบาลศาสตร์ และวิทยาการสุขภาพ มหาวิทยาลัยราชภัฏเพชรบุรี ซึ่งมีหน้าที่ช่วยเหลือ ให้คำปรึกษา แนะนำในการบริหารของคณะดี

“บุคลากร” หมายความว่า ข้าราชการ พนักงานมหาวิทยาลัย พนักงานราชการ ลูกจ้างประจำ ลูกจ้างชั่วคราว หรือที่เรียกชื่ออย่างอื่น ซึ่งปฏิบัติงานอยู่ในคณะพยาบาลศาสตร์และวิทยาการสุขภาพ มหาวิทยาลัยราชภัฏเพชรบุรี

ข้อ ๔ ให้อธิการบดีเป็นผู้รักษาการตามข้อบังคับนี้ และให้มีอำนาจวินิจฉัยตีความเพื่อให้การปฏิบัติตามข้อบังคับนี้

หมวด ๑

บททั่วไป

ข้อ ๕ ให้คณะพยาบาลศาสตร์และวิทยาการสุขภาพ มหาวิทยาลัยราชภัฏเพชรบุรี เป็นส่วนงานภายในตามข้อบังคับมหาวิทยาลัยราชภัฏเพชรบุรี ว่าด้วยการบริหารและการดำเนินงานของส่วนงานภายในที่มีฐานะเทียบเท่าคณะ พ.ศ. ๒๕๕๗ โดยมีวัตถุประสงค์เพื่อผลิตบัณฑิต และพัฒนากำลังคนด้านการพยาบาลและการผดุงครรภ์ และด้านวิทยาศาสตร์สุขภาพ ในระดับปริญญาที่มีคุณภาพและมาตรฐาน เพื่อสนองความต้องการของท้องถิ่นและประเทศ วิจัยและพัฒนานวัตกรรม ปรับปรุงและถ่ายทอดเทคโนโลยี ให้บริการวิชาการแก่สังคม ทำนุบำรุงศิลปวัฒนธรรมและภูมิปัญญาท้องถิ่น

ข้อ ๖ ในการบรรลุวัตถุประสงค์ตามข้อ ๕ ให้คณะมีภาระหน้าที่ ดังต่อไปนี้

(๑) ผลิตบัณฑิตและพัฒนากำลังคนด้านการพยาบาลและการผดุงครรภ์ และด้านวิทยาศาสตร์สุขภาพที่มีความรู้คู่คุณธรรม มีคุณภาพและมาตรฐานเพื่อสนองความต้องการของท้องถิ่นและประเทศ

(๒) ศึกษาวิจัย และเผยแพร่องค์ความรู้ นวัตกรรมใหม่ ๆ ทางการพยาบาลและวิทยาศาสตร์สุขภาพ โดยประสานความร่วมมือกับองค์กร/สถาบันภายนอก ทั้งภาครัฐและภาคเอกชน ทั้งในและต่างประเทศ

(๓) ให้บริการทางวิชาการด้านการพยาบาลและการผดุงครรภ์ และด้านวิทยาศาสตร์สุขภาพแก่ประชาชน ชุมชน องค์กรภาครัฐและเอกชน

(๔) เสริมสร้างความรู้ความเข้าใจในคุณค่าศิลปวัฒนธรรมและภูมิปัญญาท้องถิ่น

(๕) เสริมสร้างการแข่งขันทางวิชาชีพการพยาบาลและการผดุงครรภ์ และวิทยาศาสตร์สุขภาพ โดยร่วมมือกับสถาบันทั้งในและต่างประเทศ

ข้อ ๗ ให้แบ่งหน่วยงานในคณะดังนี้

(๑) สำนักงานคณะดี

(๒) สาขาวิชาพยาบาลศาสตร์

(๓) สาขาวิชาการแพทย์แผนไทย

(๔) สาขาวิชาสาธารณสุขศาสตร์

ข้อ ๘ ให้แบ่งงานในสำนักงานคณบดี ดังนี้

- (๑) งานบริหารทั่วไป อาคารและสถานที่
- (๒) งานงบประมาณและการเงิน
- (๓) งานบริหารหลักสูตรและการเรียนการสอน
- (๔) งานบริหารบุคคล
- (๕) งานประกันคุณภาพการศึกษา และระบบสารสนเทศ

ข้อ ๙ การเพิ่มหรือยุบหน่วยงานในคณะ ตามข้อ ๗ และ ๘ ให้เป็นอำนาจของคณะกรรมการ  
อำนวยการ โดยความเห็นชอบของสภามหาวิทยาลัย

## หมวด ๒ การดำเนินการ

ข้อ ๑๐ ให้สภามหาวิทยาลัยแต่งตั้งคณะกรรมการอำนวยการ ประกอบด้วย

- (๑) อธิการบดี เป็นประธานกรรมการ
- (๒) ผู้ทรงคุณวุฒิภายนอก โดยคำแนะนำของอธิการบดีจำนวนสี่คน เป็นกรรมการ
- (๓) ผู้บริหาร โดยคำแนะนำของอธิการบดี จำนวนสามคน เป็นกรรมการ
- (๔) คณบดี เป็นกรรมการและเลขานุการ

กรรมการตาม (๒) ให้แต่งตั้งจากผู้มีความรู้ความเชี่ยวชาญด้านการพยาบาลและการ  
ผดุงครรภ์หรือด้านวิทยาศาสตร์สุขภาพหรือด้านวิทยาศาสตร์และเทคโนโลยีด้านการบริหารหรือการ  
ให้บริการวิชาการทางการแพทย์ และด้านกฎหมายหรือด้านการเงินการธนาคาร หรือด้านอื่น ๆ ที่สภา  
มหาวิทยาลัยเห็นสมควร โดยมีวาระการดำรงตำแหน่งคราวละสามปี และอาจได้รับการแต่งตั้งใหม่ได้

ข้อ ๑๑ นอกจากการพ้นตำแหน่งตามวาระ กรรมการพ้นจากตำแหน่งเมื่อ

- (๑) ตาย
- (๒) ลาออก
- (๓) ขาดคุณสมบัติการเป็นกรรมการประเภทนั้น
- (๔) ถูกจำคุกโดยคำพิพากษาถึงที่สุดให้จำคุก
- (๕) สภามหาวิทยาลัยมีมติให้ออกเพราะมีความประพฤติเสื่อมเสีย บกพร่องต่อหน้าที่

หรือหย่อนความสามารถ

- (๖) เป็นบุคคลล้มละลาย
  - (๗) เป็นคนไร้ความสามารถ หรือคนเสมือนไร้ความสามารถ
- การพ้นตำแหน่งตาม (๕) ต้องมีคะแนนเสียงลงมติไม่น้อยกว่าสองในสามของจำนวน

กรรมการสภามหาวิทยาลัยเท่าที่มีอยู่

ในกรณีที่กรรมการพ้นจากตำแหน่งก่อนครบวาระ ให้สภามหาวิทยาลัยดำเนินการ  
แต่งตั้งกรรมการแทนตำแหน่งที่ว่างให้เสร็จสิ้นภายในหกสิบวัน นับตั้งแต่วันที่กรรมการพ้นจากตำแหน่ง เว้น  
แต่วาระการดำรงตำแหน่งที่เหลืออยู่น้อยกว่าเก้าสิบวันจะไม่แต่งตั้งแทนก็ได้

ให้ผู้ที่ได้รับแต่งตั้งแทนอยู่ในตำแหน่งเพียงเท่าวาระที่เหลืออยู่ของผู้ซึ่งตนแทน

ข้อ ๑๒ คณะกรรมการอำนวยการมีหน้าที่ ดังต่อไปนี้

- (๑) กำหนดนโยบาย เป้าหมาย และยุทธศาสตร์ของคณะ ที่สอดคล้องกับทิศทางการพัฒนามหาวิทยาลัยและนโยบายสภามหาวิทยาลัย
- (๒) กำกับและติดตามการประกันคุณภาพให้ได้ตามมาตรฐานของสภาวิชาชีพและการประกันคุณภาพภายในและภายนอก
- (๓) พิจารณานุมัติงบประมาณเงินรายได้ประจำปีแล้วรายงานให้สภามหาวิทยาลัยทราบ
- (๔) กำกับ ดูแล และประเมินผลการดำเนินงานของคณะ
- (๕) เสนอผลการประเมินและรายงานประจำปีต่อสภามหาวิทยาลัยเพื่อทราบ
- (๖) ให้ความเห็นชอบระเบียบ ประกาศของคณะก่อนขอความเห็นชอบจากสภามหาวิทยาลัย
- (๗) ให้ความเห็นชอบในการพัฒนา ปรับปรุงหลักสูตร หรือยุบเลิกหลักสูตรการศึกษา ผลการศึกษา และการสำเร็จการศึกษาทุกหลักสูตรของคณะก่อนขอความเห็นชอบจากสภามหาวิทยาลัย หรือนำส่งหน่วยงานที่เกี่ยวข้อง
- (๘) ให้ความเห็นชอบการกำหนดโครงสร้างองค์กร การเพิ่มหรือยุบหน่วยงานในคณะ แล้วนำเสนอต่อสภามหาวิทยาลัย
- (๙) แต่งตั้งบุคคลหรือคณะบุคคล เป็นที่ปรึกษาหรือดำเนินการอย่างใดอย่างหนึ่งที่อยู่ในอำนาจของคณะกรรมการอำนวยการ
- (๑๐) พิจารณาเรื่องอื่น ๆ ที่เกี่ยวข้องกับกิจการของคณะ หรือตามที่สภามหาวิทยาลัยมอบหมาย

ข้อ ๑๓ ให้มีการประชุมคณะกรรมการอำนวยการอย่างน้อยไตรมาสละหนึ่งครั้ง

ในการประชุมต้องมีกรรมการเข้าร่วมประชุม ไม่น้อยกว่ากึ่งหนึ่งของจำนวนกรรมการทั้งหมด จึงจะถือเป็นองค์ประชุม

กรณีประธานกรรมการไม่สามารถประชุมได้ ให้รองประธานกรรมการทำหน้าที่แทน หากรองประธานกรรมการไม่สามารถปฏิบัติหน้าที่ได้ ให้ที่ประชุมเลือกกรรมการคนหนึ่งทำหน้าที่แทน การลงมติให้กรรมการหนึ่งคนมีหนึ่งคะแนนเสียง และให้ถือเสียงข้างมากเป็นมติของที่ประชุม ถ้ามีคะแนนเสียงเท่ากันให้ประธานในที่ประชุมออกเสียงเพิ่มขึ้นอีกหนึ่งเสียงเป็นเสียงชี้ขาด

ข้อ ๑๔ ให้คณบดีเป็นผู้บังคับบัญชาและรับผิดชอบงานของคณะ โดยอาจมีรองคณบดีหรือผู้ช่วยคณบดีรวมกันจำนวนไม่เกินสี่คน เพื่อทำหน้าที่รับผิดชอบงานตามคณบดีมอบหมายก็ได้

ให้อธิการบดีแต่งตั้งรองคณบดีตามคำแนะนำของคณบดี สำหรับผู้ช่วยคณบดีให้คณบดีเป็นผู้พิจารณาแต่งตั้ง

ข้อ ๑๕ หลักเกณฑ์และวิธีการสรรหาคณบดี ให้เป็นไปตามที่คณะกรรมการอำนวยการกำหนด โดยความเห็นชอบของสภามหาวิทยาลัย

คุณสมบัติของคณบดีและรองคณบดีต้องเป็นไปตามข้อบังคับของมหาวิทยาลัยและสอดคล้องกับข้อบังคับของสภาการพยาบาล

ในกรณีมีความจำเป็นต้องแต่งตั้งรองคณบดีที่มีคุณสมบัติต่างไปจากข้อบังคับสภาการพยาบาล ให้เป็นดุลพินิจของคณะกรรมการอำนวยการ

ข้อ ๑๖ คณบดีมีวาระการดำรงตำแหน่งคราวละสี่ปี และอาจได้รับการแต่งตั้งใหม่อีกได้ แต่จะดำรงตำแหน่งเกินสองวาระติดต่อกันมิได้

เมื่อคณบดีพ้นตำแหน่งให้รองคณบดีและผู้ช่วยคณบดีพ้นจากตำแหน่งด้วย



๕

ข้อ ๑๗ นอกจากพ้นตำแหน่งตามวาระ คณบดีพ้นตำแหน่งเมื่อ

- (๑) ตาย
- (๒) ลาออก
- (๓) ขาดคุณสมบัติการเป็นคณบดี
- (๔) ถูกจำคุกโดยคำพิพากษาถึงที่สุดให้จำคุก
- (๕) สภามหาวิทยาลัยมีมติให้ออกเพราะมีความประพฤติเสื่อมเสีย บกพร่องต่อหน้าที่

หรือหย่อนความสามารถ

- (๖) เป็นบุคคลล้มละลาย
- (๗) เป็นคนไร้ความสามารถ หรือคนเสมือนไร้ความสามารถ

การพ้นตำแหน่งตาม (๕) ต้องมีคะแนนเสียงลงมติไม่น้อยกว่าสองในสามของจำนวนกรรมการสภามหาวิทยาลัยเท่าที่มีอยู่

ข้อ ๑๘ ให้คณบดีมีอำนาจและหน้าที่ ดังนี้

- (๑) บังคับบัญชาและรับผิดชอบการบริหารงานคณะ
- (๒) ควบคุม กำกับ ดูแล และดำเนินงานให้เป็นไปตามนโยบาย เป้าหมายและแผนยุทธศาสตร์ของคณะและมหาวิทยาลัย
- (๓) บริหารงานบุคลากรการเงิน การบัญชีพัสดุ และทรัพยากรอย่างมีประสิทธิภาพ
- (๔) รายงานผลการดำเนินงานของคณะต่อคณะกรรมการอำนวยการอย่างน้อยไตรมาสละ

หนึ่งครั้ง

- (๕) ปฏิบัติหน้าที่อื่น ๆ ตามที่อธิการบดีมอบหมาย

ข้อ ๑๙ ในกรณีที่คณบดีไม่อยู่หรือไม่อาจปฏิบัติหน้าที่ได้ ให้รองคณบดีที่คณบดีมอบหมายรักษาราชการแทน

ในกรณีที่มิผู้รักษาราชการแทนตามวรรคหนึ่ง หรือมีแต่ไม่อาจปฏิบัติหน้าที่ได้ หรือไม่มีผู้ดำรงตำแหน่งคณบดี ให้สภามหาวิทยาลัยแต่งตั้งผู้มีคุณสมบัติเหมาะสมเป็นผู้รักษาราชการแทน แต่ต้องไม่เกินหนึ่งร้อยแปดสิบวัน

ข้อ ๒๐ ในคณะให้มีคณะกรรมการบริหารคณะหนึ่ง ที่มีองค์ประกอบและอำนาจหน้าที่ตามประกาศมหาวิทยาลัยราชภัฏเพชรบุรี เรื่อง คณะกรรมการบริหารคณะ วิทยาลัย หรือหน่วยงานที่เรียกชื่ออย่างอื่นที่มีฐานะเทียบเท่าคณะ (ฉบับที่ ๒) พ.ศ. ๒๕๖๒ และแก้ไขเพิ่มเติม

ข้อ ๒๑ ในสำนักงานคณบดี ให้มีหัวหน้าสำนักงานคณบดีซึ่งอธิการบดีแต่งตั้งจากบุคลากรประเภทวิชาชีพเฉพาะหรือเชี่ยวชาญเฉพาะเป็นผู้บังคับบัญชาและรับผิดชอบงานของสำนักงาน

ข้อ ๒๒ ในสาขาวิชาให้มีประธานสาขาวิชาซึ่งอธิการบดีแต่งตั้งเป็นผู้บังคับบัญชาและรับผิดชอบงานของสาขาวิชา

คุณสมบัติ หลักเกณฑ์ และวิธีการได้มา วาระการดำรงตำแหน่งของประธานสาขาวิชาให้เป็นไปตามประกาศของคณะกรรมการอำนวยการ

#### หมวด ๓

#### การบริหารทรัพยากรบุคคล

ข้อ ๒๓ การบริหารงานบุคคลของคณะ ให้เป็นไปตามหลักเกณฑ์ที่คณะกรรมการอำนวยการกำหนดโดยจัดทำเป็นประกาศ เว้นแต่การดำเนินการทางวินัยและจรรยาบรรณให้เป็นไปตามกฎ ระเบียบ ข้อบังคับและประกาศของมหาวิทยาลัย

๖

ในกรณีมีความจำเป็น อธิการบดีอาจสั่งให้ข้าราชการพลเรือนในสถาบันอุดมศึกษา พนักงานราชการ พนักงานมหาวิทยาลัยหรือลูกจ้างประจำของส่วนราชการปฏิบัติหน้าที่ในขณะเป็นการชั่วคราวก็ได้

#### หมวด ๔

#### การเงินงบประมาณ พัสดุและการบริหารทรัพย์สิน

ข้อ ๒๔ รายได้ของคณะ มีดังต่อไปนี้

(๑) เงินหรือทรัพย์สินที่มหาวิทยาลัยจัดสรรให้

(๒) ค่าสมัครสอบคัดเลือก ค่าบำรุงการศึกษา ค่าลงทะเบียน ค่าธรรมเนียมการศึกษา ค่าสนับสนุนการศึกษา ค่าธรรมเนียมจากการให้บริการวิชาการและรายได้อื่น ๆ

(๓) เงินหรือทรัพย์สินที่มีผู้บริจาคให้คณะ

(๔) รายได้หรือผลประโยชน์อย่างอื่นนอกเหนือจาก (๑) - (๓)

ข้อ ๒๕ อัตราค่าสมัครสอบคัดเลือก ค่าบำรุงการศึกษา ค่าลงทะเบียน ค่าธรรมเนียมการศึกษาค่าสนับสนุนการศึกษาและค่าธรรมเนียมจากการให้บริการวิชาการและรายได้อื่น ๆ ให้เป็นไปตามที่คณะกรรมการอำนวยการกำหนด โดยจัดทำเป็นประกาศของคณะ

ข้อ ๒๖ เงินรายได้ที่คณะได้รับให้นำมาจัดสรรเป็นค่าใช้จ่ายประจำปีงบประมาณและนำส่งมหาวิทยาลัยตามหลักเกณฑ์ที่คณะกรรมการอำนวยการกำหนด

ข้อ ๒๗ ให้นำเงินรายได้ไปใช้จ่ายหรือก่อนนี้ผูกพันได้เพื่อประโยชน์และตามวัตถุประสงค์ของคณะ โดยความเห็นชอบของคณะกรรมการอำนวยการ

ข้อ ๒๘ การจ่ายเงินหรือก่อนนี้ ให้ดำเนินการดังนี้

(๑) เงินรายได้ที่ได้รับจัดสรรจากมหาวิทยาลัย และเงินงบประมาณรายได้ที่ได้รับอนุมัติแล้ว ให้ถือปฏิบัติและเบิกจ่ายตามประเภทและอัตราที่กำหนดไว้ในประกาศหรือแนวปฏิบัติของคณะกรรมการอำนวยการ หากยังมีได้กำหนดไว้ ให้ถือปฏิบัติตามกฎหมายของมหาวิทยาลัยหรือที่ใช้บังคับกับเงินงบประมาณโดยอนุโลม

(๒) เงินหรือทรัพย์สินซึ่งมีผู้บริจาคให้คณะ ให้ดำเนินการตามวัตถุประสงค์ของผู้บริจาคหรือดำเนินการในทางอื่นโดยจัดทำเป็นประกาศของคณะ

ข้อ ๒๙ ให้คณบดีมีอำนาจอนุมัติจ่ายเงินและก่อนนี้ผูกพันตามรายการที่ได้รับอนุมัติไว้แล้ว และให้หมายรวมถึงอนุมัติดำเนินการ อนุมัติก่อนนี้ และลงนามในสัญญา ในวงเงินไม่เกินหนึ่งแสนบาทต่อรายการ

ข้อ ๓๐ กรณีที่คณะมีเงินรายได้ไม่เพียงพอในการบริหารจัดการ ให้นำเสนอคณะกรรมการอำนวยการพิจารณาขอยืมเงินรายได้มหาวิทยาลัยไปดำเนินการก่อนได้ โดยจัดทำแผนการส่งใช้เงินยืมและผ่อนชำระเงินต้นให้แล้วเสร็จภายในระยะเวลาห้าปี

ข้อ ๓๑ ให้คณะเก็บรักษาเงินสดไว้สำรองจ่ายได้ภายในวงเงินไม่เกินสองแสนบาท และจัดทำทะเบียนคุมเงินสดสำรองจ่ายตามที่คณะกรรมการอำนวยการกำหนด

๗

## บทเฉพาะกาล

ข้อ ๓๒ ให้คณบดีที่ดำรงตำแหน่งในวันที่ข้อบังคับนี้มีผลบังคับใช้ เป็นคณบดีตามข้อบังคับนี้

ข้อ ๓๓ เมื่อข้อบังคับนี้มีผลบังคับใช้ ให้สภามหาวิทยาลัยแต่งตั้งคณะกรรมการอำนวยการคณะ  
พยาบาลศาสตร์และวิทยาการสุขภาพ ประกอบด้วยบุคคลดังต่อไปนี้

- (๑) อธิการบดี เป็นประธานกรรมการ
- (๒) รองอธิการบดีรับผิดชอบด้านวิชาการ เป็นกรรมการ
- (๓) รองอธิการบดีรับผิดชอบด้านนโยบายและแผน เป็นกรรมการ
- (๔) รองอธิการบดีรับผิดชอบด้านการเงินการคลัง เป็นกรรมการ
- (๕) กรรมการสภามหาวิทยาลัยจากคณาจารย์ประจำคนหนึ่ง เป็นกรรมการ
- (๖) ผู้อำนวยการกองนโยบายและแผน เป็นกรรมการ
- (๗) คณบดี เป็นกรรมการและเลขานุการ

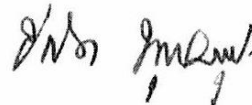
ทั้งนี้ ให้ดำเนินการให้ได้มาซึ่งคณะกรรมการอำนวยการคณะพยาบาลศาสตร์และ  
วิทยาการสุขภาพ ตามข้อ ๑๐ ภายในหกสิบวันนับตั้งแต่วันที่ข้อบังคับนี้มีผลใช้บังคับ

ข้อ ๓๔ ในวาระเริ่มแรกที่ยังไม่มีคณะกรรมการบริหาร ให้คณะกรรมการอำนวยการ ปฏิบัติ  
หน้าที่แทนไปพลางก่อน จนกว่าจะมีคณะกรรมการบริหารตามข้อบังคับนี้

ข้อ ๓๕ ในวาระเริ่มแรกที่ยังไม่มีหัวหน้าสำนักงานคณบดี และประธานสาขาวิชา ให้อธิการบดี  
แต่งตั้งผู้รักษาราชการแทนตามคำแนะนำของคณบดีจนกว่าจะดำเนินการให้ได้มาตามข้อบังคับนี้

ประกาศ ณ วันที่ ๑๗ มิถุนายน พ.ศ.๒๕๖๓

พลอากาศเอก



(ชลิต พุกผาสุข)

นายกสภามหาวิทยาลัยราชภัฏเพชรบุรี

มติที่ประชุม : รับทราบ

## ระเบียบวาระที่ 2 : เรื่องรับรองรายงานการประชุม

ไม่มี เนื่องจากเป็นการประชุมครั้งแรก

## ระเบียบวาระที่ 3 : เรื่องสืบเนื่อง

ไม่มี เนื่องจากเป็นการประชุมครั้งแรก

## ระเบียบวาระที่ 4 : เรื่องแจ้งเพื่อทราบ

ระเบียบวาระที่ 4.1 ข้อมูลพื้นฐานคณะพยาบาลศาสตร์และวิทยาการสุขภาพ

รายละเอียด : ตามมติการประชุมสภามหาวิทยาลัยราชภัฏเพชรบุรี ในคราวประชุม ครั้งที่ 7/2563 เมื่อวันที่จันทร์ ที่ 20 กรกฎาคม 2563 ระเบียบวาระที่ 4.4 เรื่องนำเสนอเพื่อพิจารณาให้ความเห็นชอบเปลี่ยนชื่อจาก “คณะพยาบาลศาสตร์ เป็น “คณะพยาบาลศาสตร์และวิทยาการสุขภาพ” และได้รับความเห็นชอบจากคณะกรรมการสภามหาวิทยาลัยราชภัฏเพชรบุรี เป็นที่เรียบร้อยแล้ว

คณะพยาบาลศาสตร์และวิทยาการสุขภาพ ก่อกำเนิดจากปัญหาการขาดแคลนพยาบาลวิชาชีพ ที่ถือเป็นเรื่องเร่งด่วนที่ต้องรีบแก้ไข มหาวิทยาลัยราชภัฏเพชรบุรีซึ่งเป็นสถาบันการศึกษาภาครัฐที่มีความพร้อมในหลาย ๆ ด้านในการขยายการศึกษาสาขาวิชาต่าง ๆ เพื่อตอบสนองความต้องการของสังคมและประเทศชาติได้ มหาวิทยาลัยราชภัฏเพชรบุรี จึงได้ดำเนินการจัดตั้งคณะพยาบาลศาสตร์ และดำเนินการพัฒนาหลักสูตรพยาบาลศาสตรบัณฑิต ที่ได้มาตรฐานตามที่สภาวิชาชีพ และคณะกรรมการการอุดมศึกษา กำหนดไว้ และในวันที่ 17 ธันวาคม พ.ศ. 2555 ในการประชุมคณะกรรมการสภามหาวิทยาลัยราชภัฏเพชรบุรี ครั้งที่ 12/2555 คณะกรรมการสภามหาวิทยาลัยราชภัฏเพชรบุรี มีมติเห็นชอบให้จัดตั้งคณะพยาบาลศาสตร์ คณะกรรมการสภามหาวิทยาลัยราชภัฏเพชรบุรีได้มอบหมายให้คณะกรรมการโครงการจัดตั้งคณะพยาบาลศาสตร์พัฒนาหลักสูตรพยาบาลศาสตรบัณฑิต (หลักสูตรใหม่ พ.ศ. 2557) ที่มุ่งตอบสนองนโยบายของรัฐบาล ด้านสาธารณสุขของประเทศที่กำลังเผชิญปัญหาการขาดแคลนพยาบาลวิชาชีพ ประกอบกับนโยบายระบบสุขภาพของประเทศที่เน้นบริการเชิงรุก เพิ่มโอกาสให้ประชาชนได้รับการบริการสุขภาพอย่างทั่วถึงและมีประสิทธิภาพ

คณะกรรมการโครงการจัดตั้งคณะพยาบาลศาสตร์เสนอหลักสูตรพยาบาลศาสตรบัณฑิต (หลักสูตรใหม่ พ.ศ. 2557) ในที่ประชุมสภาวิชาการมหาวิทยาลัยราชภัฏเพชรบุรี ครั้งที่ 8/2556 วันที่ 1 สิงหาคม พ.ศ. 2556 คณะกรรมการสภาวิชาการมีมติเห็นชอบ

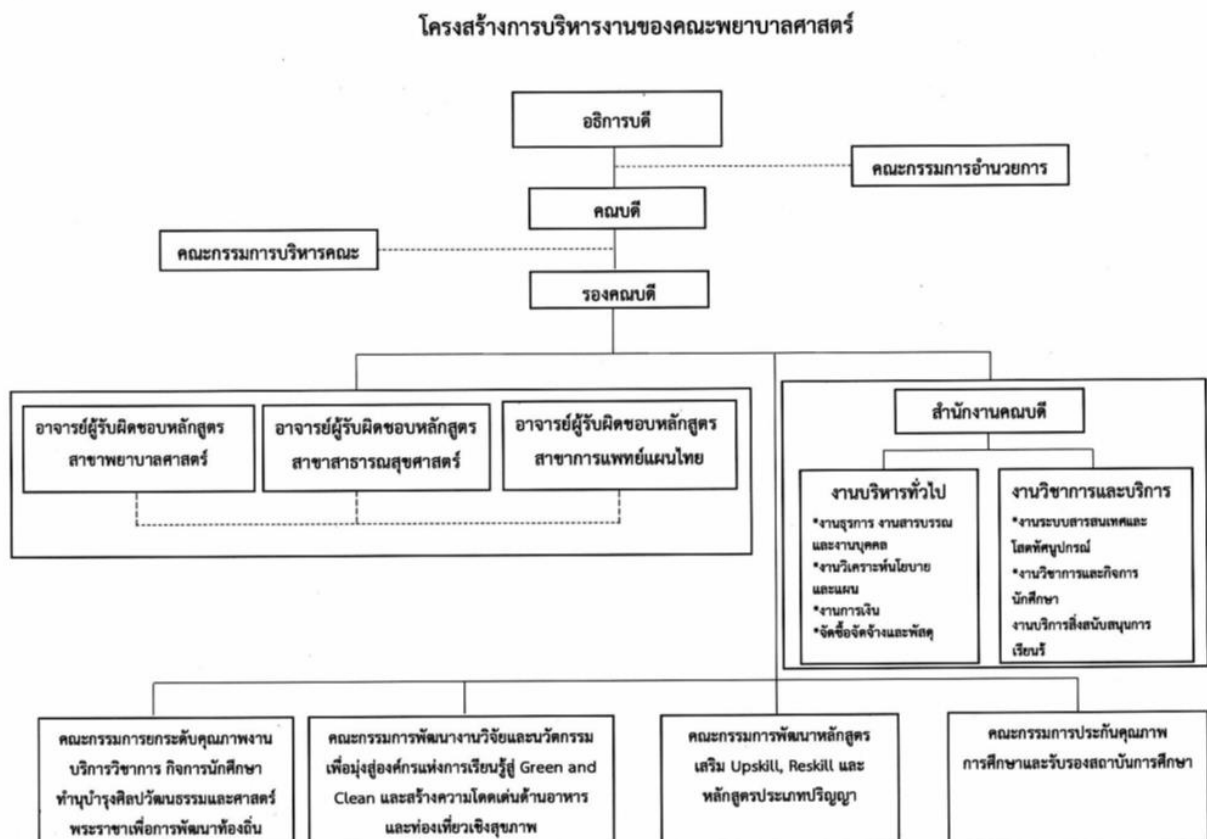
ในการประชุมคณะกรรมการสภามหาวิทยาลัยราชภัฏเพชรบุรี ครั้งที่ 8/2556 วันที่ 19 สิงหาคม พ.ศ. 2556 ที่ประชุมเห็นชอบอนุมัติหลักสูตรพยาบาลศาสตรบัณฑิต (หลักสูตรใหม่ พ.ศ. 2557) หลักสูตรพยาบาลศาสตรบัณฑิต ผ่านความเห็นชอบจากสภาการพยาบาล เมื่อวันที่ 24 กุมภาพันธ์ พ.ศ. 2557 และสำนักงานคณะกรรมการการอุดมศึกษา รับทราบการให้ความเห็นชอบหลักสูตรนี้ เมื่อวันที่ 14 พฤษภาคม พ.ศ. 2557

ในปี พ.ศ. 2558 สาขาวิชาการแพทย์แผนไทย และสาขาวิชาสาธารณสุขศาสตร์ มหาวิทยาลัยราชภัฏเพชรบุรี ได้โอนย้ายสาขาวิชาไปสังกัดคณะพยาบาลศาสตร์ เพื่อให้การบริหารจัดการหลักสูตร และการใช้ทรัพยากรร่วมกันของกลุ่มสาขาวิชาทางวิทยาศาสตร์สุขภาพ ให้เกิดความเข้มแข็งทางวิชาการ มีความคล่องตัวและบรรลุวัตถุประสงค์ ส่งผลต่อการผลิตบัณฑิตให้มีความเข้มแข็งมากยิ่งขึ้น

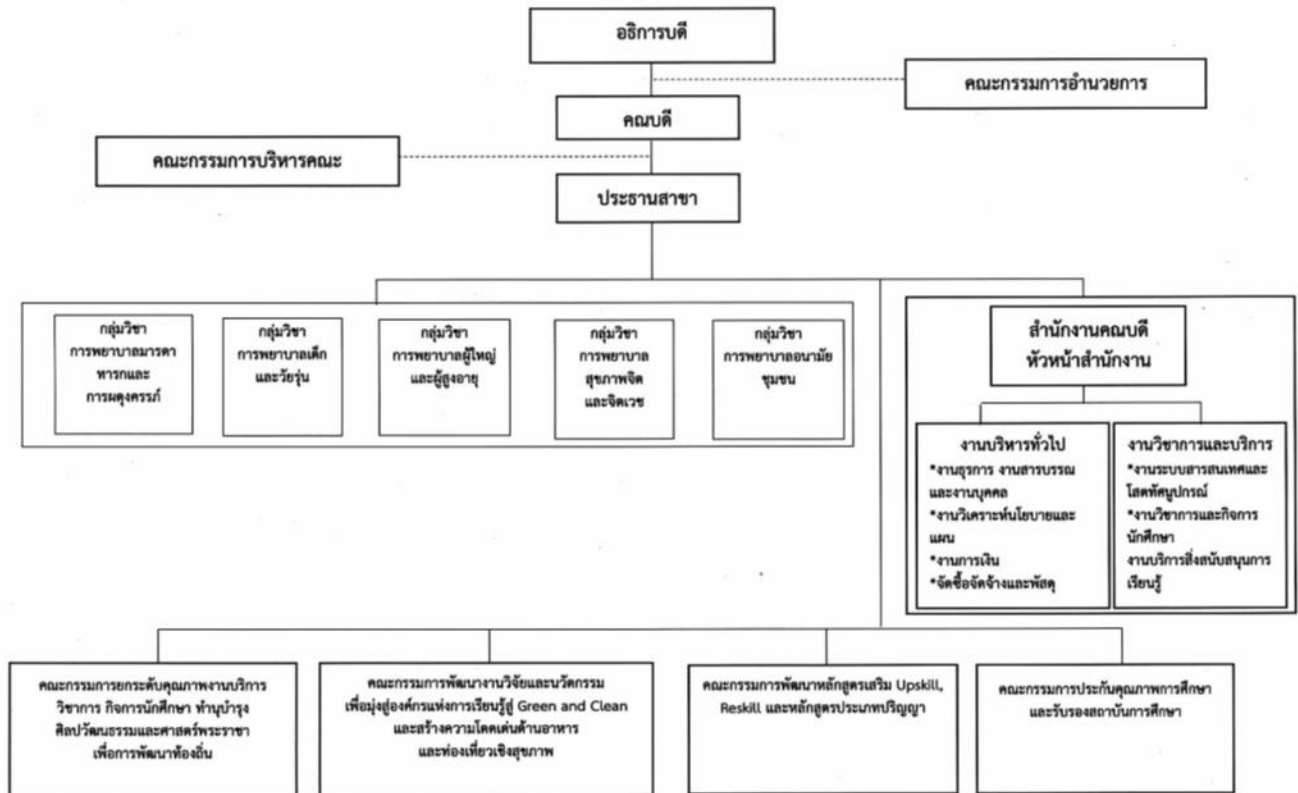
คณะพยาบาลศาสตร์และวิทยาการสุขภาพ รับผิดชอบ 3 หลักสูตร ดังนี้

1. หลักสูตรพยาบาลศาสตรบัณฑิต
2. หลักสูตรแพทย์แผนไทยบัณฑิต
3. หลักสูตรสาธารณสุขศาสตรบัณฑิต

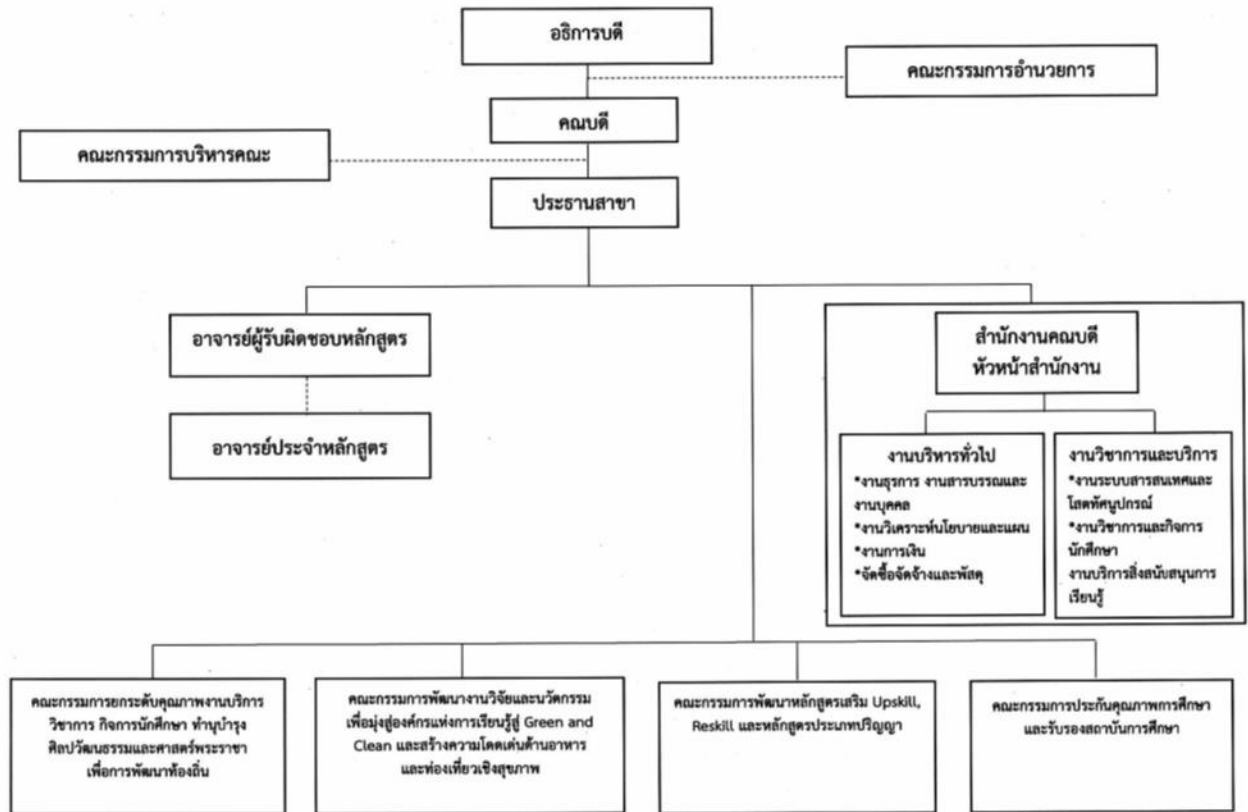
โครงสร้างการบริหารงาน ดังนี้



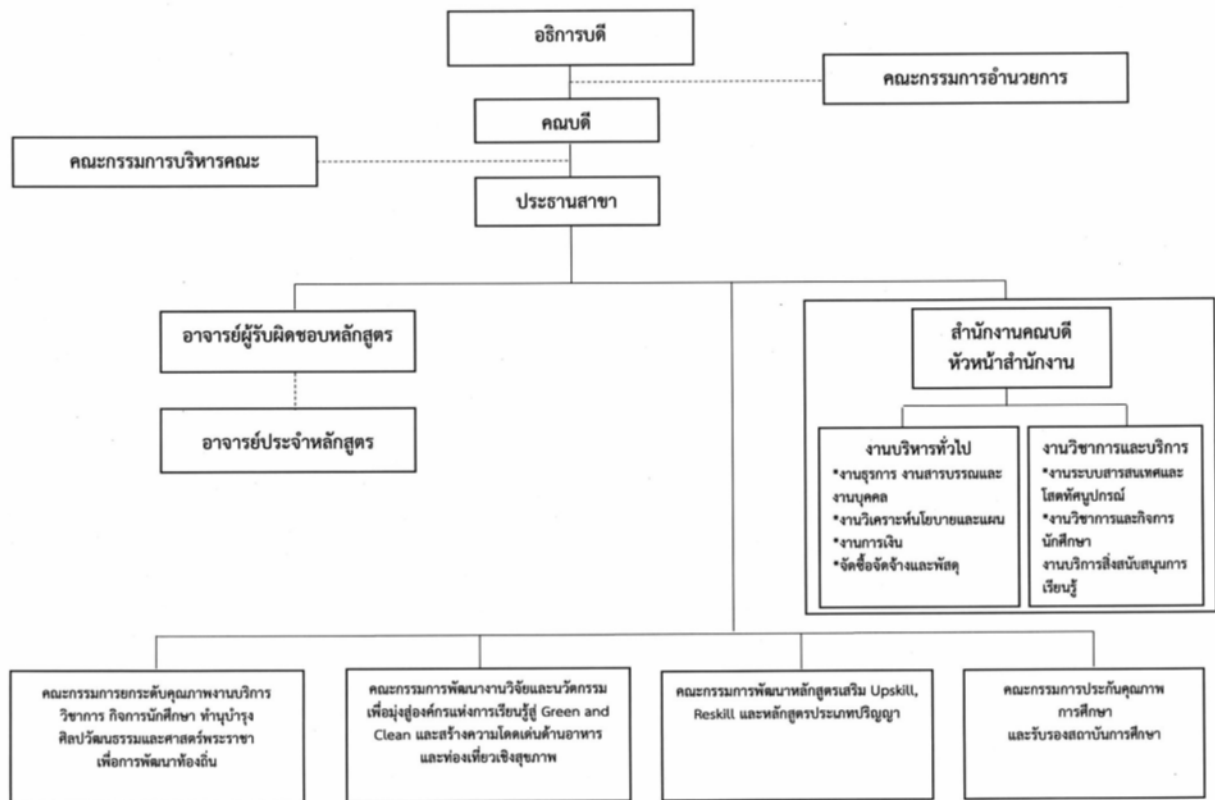
โครงสร้างการบริหารงานของสาขาพยาบาลศาสตร์ คณะพยาบาลศาสตร์



โครงสร้างการบริหารงานของสาขาการแพทย์แผนไทย คณะพยาบาลศาสตร์



### โครงสร้างการบริหารงานของสาขาสาธารณสุขศาสตร์ คณะพยาบาลศาสตร์



ยุทธศาสตร์คณะพยาบาลศาสตร์ ระยะ 5 ปี (พ.ศ.2563 - 2567)

**วิสัยทัศน์ :** สถาบันการศึกษาชั้นนำด้านการพยาบาลและวิทยาการสุขภาพเชี่ยวชาญอย่างมีคุณภาพในระดับสากล

**เอกลักษณ์ :** เป็นสถาบันการศึกษามุ่งสร้างสุขภาวะ

**อัตลักษณ์ :** ซื่อสัตย์ มีวินัย ใฝ่เรียนรู้ คู่จิตอาสา บริการด้วยจิตใจความเป็นมนุษย์

**ปรัชญา :** ความรู้ คู่คุณธรรม นำสังคมด้วยวิทยาการด้านวิทยาศาสตร์สุขภาพ

**ค่านิยมองค์กร :** (PBRU-NPT : Proactive Benefit Responsibility Unity )

"ทำงานเชิงรุก สร้างประโยชน์สุขที่เป็นธรรม สำเนียงนำความรับผิดชอบต่อภารกิจเป็นหนึ่งเดียว เชี่ยวชาญการบริการด้วยความเอื้ออาทรและจิตใจของความเป็นมนุษย์"

**พันธกิจ :**

- 1.ผลิตบัณฑิตด้านวิทยาศาสตร์สุขภาพให้มีสมรรถนะเชิงวิชาชีพ
- 2.สร้างองค์ความรู้ด้านวิทยาศาสตร์สุขภาพด้วยงานวิจัย และนวัตกรรมที่มีคุณภาพระดับสากล
- 3.ส่งเสริมและสนับสนุนการบริการวิชาการด้านวิทยาศาสตร์สุขภาพเพื่อสร้างความเข้มแข็งและพึ่งตนเองได้ของชุมชน
- 4.พัฒนาระบบบริหารจัดการโดยยึดหลักธรรมาภิบาลและพัฒนาบุคลากรทุกระดับให้เป็นมืออาชีพ



**เป้าประสงค์ :**

- 1.ผลิตบัณฑิตด้านวิทยาศาสตร์สุขภาพพร้อมทำงานด้วยคุณลักษณะความเป็นผู้นำทางวิชาชีพ
- 2.ผลงานวิจัยและงานสร้างสรรค์ด้านวิทยาศาสตร์สุขภาพได้รับการยอมรับระดับชาติหรือนานาชาติ
- 3.มีบริการวิชาการที่น้อมนำศาสตร์พระราชามาเพื่อการเสริมสร้าง

สุขภาพะสู่ชุมชนเป็นที่ยอมรับอย่างต่อเนื่องและยั่งยืน

- 4.ทำนุบำรุงศิลปวัฒนธรรมและความเป็นไทย
5. มีศูนย์เรียนรู้ด้านวิทยาศาสตร์สุขภาพสู่ความเป็นเลิศที่บูรณาการกับพันธกิจ วิชาการ วิจัย บริการ วิชาการ และ ศิลปวัฒนธรรม
6. มีบริการวิชาการที่สร้างรายได้อย่างต่อเนื่องและยั่งยืน
7. เป็นแหล่งเรียนรู้ที่มีระบบบริหารจัดการที่เป็นเลิศ มุ่งสู่ Green & Clean Faculty

**มิติที่ประชุม :** รับทราบและคณะกรรมการเสนอแนะให้คณะสร้างสิ่งที่สะท้อนความโดดเด่นและแตกต่างตามเอกลักษณ์ที่กำหนด รวมถึงกำหนดสิ่งชี้วัดหรือกิจกรรมที่สะท้อนอัตลักษณ์อย่างชัดเจน

**ระเบียบวาระที่ 4.2 ผลการดำเนินงานของคณะพยาบาลศาสตร์และวิทยาการสุขภาพ**

**รายละเอียด :** คณะพยาบาลศาสตร์และวิทยาการสุขภาพ ขอรายงานผลการดำเนินงานตามข้อตกลงปฏิบัติราชการ ตัวชี้วัด เป้าหมาย ของสาขาพยาบาลศาสตร์ สาขาสาธารณสุขศาสตร์ และสาขาการแพทย์แผนไทย ในระยะ 3 ปี พ.ศ. 2561 – 2563 ดังตาราง

ประเด็นประเมิน	ตัวชี้วัด	เป้าหมาย	ผลดำเนินงาน								
			Nursing			Public health			Thai traditional medicine		
			ปี 2561	ปี 2562	ปี 2563	ปี 2561	ปี 2562	ปี 2563	ปี 2561	ปี 2562	ปี 2563
1. การเพิ่มจำนวนนักศึกษา	(1) นักศึกษาใหม่เป็นไปตามแผนรับ	ร้อยละ 90	70/70 (100%)	70/70 (100%)	77/70 (110%)	62/80 (77.5%)	38/80 (47.5%)	32/80 (40%)	15/30 (50%)	13/30 (26%)	29/30 (96.7%)
	(2) อัตราการออกกลางคันของนักศึกษาลดลง	ร้อยละ 1	4/270 (1.48%)	6/270 (2.22%)	2/272 (0.73%)	2/251 (0.79%)	1/222 (0.45%)	1/38 (2.63)	1/91 (1.09%)	2/79 (2.53%)	2/78 (2.56%)
2. การพัฒนาคุณภาพนักศึกษา	(3) บัณฑิตที่สอบผ่านใบประกอบวิชาชีพในการสอบครั้งแรก	ร้อยละ 65	27/62 (43.55%)	33/61 (54.10%)	57/64 (89.06%)	-	-	รอสอบกย.	11/21 (52.3%)	10/19 (52.6%)	9/14 (64.3%)
	(4) นักศึกษาผ่านการทดสอบความสามารถภาษาอังกฤษ CEFR ระดับ B1	ร้อยละ 50	0/70	0/70	0/70	2/62 (3.22%)	0/38	0/38	0/19	0/15	0/13
3. การพัฒนา	(5) เงินสนับสนุนผลงานวิจัยและ	ล้านบาท	930,000/40	515,000/46.5	60,500/31	930,000/40	515,000/46.5	60,500/31	930,000/40	515,000/46.5	60,500/31

ประเด็น ประเมิน	ตัวชี้วัด	เป้า หมาย	ผลดำเนินงาน								
			Nursing			Public health			Thai traditional medicine		
			ปี 2561	ปี 2562	ปี 2563	ปี 2561	ปี 2562	ปี 2563	ปี 2561	ปี 2562	ปี 2563
งานวิจัย หรืองาน วิชาการ	งานสร้างสรรค์ต่อ อาจารย์ประจำ	1.00	= 23,250	=11,075 .27	=1,951. 61	= 23,250	=11,075 .27	=1,951. 61	= 23,250	=11,075 .27	=1,951. 61
	(6) จำนวน งานวิจัยหรืองาน วิชาการที่เผยแพร่ ในระดับชาติหรือ นานาชาติหรือ เป็นไปตามเกณฑ์ การขอตำแหน่ง ทางวิชาการต่อ อาจารย์ประจำ	สัดส่วน 50	29	10	21	-	3	2	1	1	3
	(7) งานวิจัยที่ นำไปใช้ประโยชน์		7	13	5	-	1	-	1	2	2
4. การ เพิ่ม ประสิทธิ ภาพการ บริหาร จัดการ	(8) ต้นทุนต่อ หน่วยผลผลิต ลดลง	ร้อยละ 2	ลดลง 13.78	ลดลง 16.89	ลดลง 6.97	ลดลง 0.66	ลดลง 5.36	ลดลง 3.82	ลดลง 11.03	ลดลง 1.32	เพิ่มขึ้น 5.91
	(9) เครือข่าย ความร่วมมือใน การพัฒนา นักศึกษาเพิ่มขึ้น	เครือ ข่าย 2	เครือข่าย ผลิต บัณฑิต พยาบาล และ วิทยาศา ตรสุขภาพ ราชภัฏ	เครือข่าย สถาน ประกอบ การเพื่อ พัฒนา นักศึกษ เรียนรู้จาก ประสบ การณ์จริง	-เครือข่าย คณะ พยาบาล ศาสตร์ราช ภัฏ 12 แห่ง -เครือข่าย การจัด ประชุม ระดับชาติ คณะ พยาบาล ศาสตร์ 6 แห่ง -เครือข่าย Fac.Prac. 16 แห่ง	-เครือข่าย สสจ, สสอ. จ.เพชรบุรี -เครือข่าย มรภ. ภูมิภาค ตะวันตก 3 แห่ง	-เครือข่าย สสจ, สสอ. จ.เพชรบุรี -เครือข่าย มรภ. ภูมิภาค ตะวันตก 3 แห่ง	-เครือข่าย สสจ, สสอ. จ.เพชรบุรี -เครือข่าย มรภ. ภูมิภาค ตะวันตก 3 แห่ง	-	-	-เครือข่าย มรภ. การแพทย์ แผนไทย 7 แห่ง
	(10) ศูนย์เรียนรู้ หรือศูนย์เป็นเลิศ วิทยาศาสตร์ สุขภาพที่ สนับสนุนการ เรียนการสอน และการบริการ วิชาการ	ศูนย์ 3	ศูนย์เรียนรู้ ภูมิปัญญา ท้องถิ่น + ศูนย์ ต้นแบบ การดูแล สุขภาพ ผู้สูงอายุ ณ ตำบล หาดเจ้า สำราญ	ศูนย์การ เรียนรู้และ ส่งเสริม สุขภาพ ผู้สูงอายุ	ศูนย์เรียนรู้ หรือศูนย์ เป็นเลิศ การฝึก ทักษะทาง คลินิกผ่าน สถานการณ์ จริงในการ พยาบาล	-ศูนย์ ส่งเสริม สุขภาพ	-ศูนย์ ส่งเสริม สุขภาพ (ปัจจุบันยุบ ศูนย์ตาม โครงสร้าง ใหม่ของ คณะ)	ศูนย์เรียนรู้ หรือศูนย์ เป็นเลิศสุข ภาวะภาค ตะวันตก	คลินิกการ แพทย์แผน ไทย + ศูนย์การ เรียนรู้ พิพิธภัณฑ สมุนไพรร และภูมิ ปัญญา ท้องถิ่น	ศูนย์ศึกษา แพทย์แผน ไทยชั้น คลินิก	ศูนย์เรียนรู้ หรือศูนย์ เป็นเลิศ การแพทย์ ภูมิปัญญา ไทย + 1 ศูนย์ (ศูนย์ เรียนรู้ สมุนไพรร)
(11) ระยะเวลา	ปี	1 ปี	3 ปี	ยังไม่ถึง							

ประเด็น ประเมิน	ตัวชี้วัด	เป้า หมาย	ผลดำเนินงาน								
			Nursing			Public health			Thai traditional medicine		
			ปี 2561	ปี 2562	ปี 2563	ปี 2561	ปี 2562	ปี 2563	ปี 2561	ปี 2562	ปี 2563
การรับรอง สถาบันการศึกษา พยาบาล	4			ระยะเวลา ดำเนินการ							
(12) รายได้จาก การจัดอบรมและ ให้บริการทาง วิชาการต่อรายได้ จากการจัด การศึกษาเพิ่มขึ้น	สัดส่วน 1:9	467,340 .90/40 =11,683 .52	712,522 /46.5 =15,323 .05	600,826 /31 =19,381 .48	467,340 .90/40 =11,683 .52	712,522 /46.5 =15,323 .05	600,826 /31 =19,381 .48	467,340 .90/40 =11,683 .52	712,522 /46.5 =15,323 .05	600,826 /31 =19,381 .48	
(13) คุณวุฒิ อาจารย์ระดับ ปริญญาเอก	ร้อยละ 10	6.5	5.5	4	-	-	-	-	-	-	
(14) ตำแหน่งทาง วิชาการของ อาจารย์	ร้อยละ 5	1	1	2	-	-	-	-	-	-	
(15) การบรรลุ เป้าหมายตาม แผนปฏิบัติ ราชการประจำปี	ร้อยละ 80	86.36	81.82	72.22	86.36	81.82	72.22	86.36	81.82	72.22	

ผลการประเมินคุณภาพการศึกษาภายใน ระดับหลักสูตร และระดับคณะ ดังนี้

		ผลประเมินปี การศึกษา 2558	ผลประเมินปี การศึกษา 2559	ผลประเมินปี การศึกษา 2560	ผลประเมินปี การศึกษา 2561
ระดับ หลักสูตร	พยาบาลศาสตร์	3.24	3.15	3.35	3.37
	สาธารณสุขศาสตร์	3.26	3.32	3.19	3.26
	การแพทย์แผนไทย	2.97	3.17	3.60	3.44
ระดับคณะ		3.10	3.53	3.89	3.25

**มิติที่ประชุม :** รับทราบและคณะกรรมการเสนอแนะให้คณะกำหนดสถาบันการศึกษาพยาบาลสำหรับ  
เปรียบเทียบสมรรถนะ (Benchmark) หรือความสามารถในด้านใดด้านหนึ่งเพื่อยกระดับความสามารถของ  
คณะให้เพิ่มขึ้น

**ระเบียบวาระที่ 4.3 แผนยุทธศาสตร์และแผนปฏิบัติการประจำปี**

**รายละเอียด :** คณะพยาบาลศาสตร์และวิทยาการสุขภาพ จัดทำแผนยุทธศาสตร์และแผนปฏิบัติการประจำปี เพื่อให้เป็นไปตามเกณฑ์การประกันคุณภาพการศึกษาระดับหลักสูตร ระดับคณะ และการรับรอง สถาบันการศึกษาวิชาการพยาบาลและการผดุงครรภ์ ทั้งนี้ขอเสนอรายละเอียดฯ ในการประชุมครั้งต่อไป โดยแผนคณะพยาบาลศาสตร์และวิทยาการสุขภาพ มีดังนี้

แผนยุทธศาสตร์	IQA	สภาการพยาบาล
1.แผนยุทธศาสตร์ คณะพยาบาลศาสตร์ พ.ศ.2563-2567	√	√
2.แผนผลิตบัณฑิตและวิชาการ พ.ศ.2561-2565	√	√
3.แผนอัตรากำลังอาจารย์ พ.ศ.2563-2567	√	√
4.แผนพัฒนาบุคลากรสนับสนุน พ.ศ.2563-2567	√	√
แผนปฏิบัติการประจำปี	IQA	สภาการพยาบาล
1. แผนบริหารหลักสูตร		√
2. แผนผลิตบัณฑิตและวิชาการ	√	√
3. แผนพัฒนาอาจารย์ด้านวิชาการและวิชาชีพและตำแหน่งทางวิชาการ - โครงการอบรมสัมมนาผู้รับทุนพัฒนาบุคลากร		√
4. แผนพัฒนาการปฏิบัติพยาบาลของอาจารย์ (Faculty practice)		√
5. แผนกิจกรรมพัฒนานักศึกษา	√	√
6. แผนบริการวิชาการ	√	√
7. แผนทำนุบำรุงศิลปวัฒนธรรมและความเป็นไทย	√	√
8. แผนพัฒนาเชิงพื้นที่	√	
9. แผนการใช้ประโยชน์จากบริการวิชาการ	√	√
10. แผนพัฒนางานวิจัยและนวัตกรรม		√
11. แผนบริหารความเสี่ยง	√	√
12. แผนจัดการความรู้	√	
13. แผนระบบสารสนเทศเพื่อการบริหารและการตัดสินใจ		√
14. แผนประกันคุณภาพการศึกษาและรับรองสถาบัน	√	√
15. แผนการบริหารงบประมาณ องค์กร พัสตุ ครุภัณฑ์		√
16. แผนอัตรากำลังอาจารย์		√
17. แผนพัฒนาบุคลากรสายสนับสนุน		√

**มติที่ประชุม :** รับทราบและคณะกรรมการเสนอแนะให้คณะจัดกลุ่มและระดับของแผน ซึ่งประกอบด้วยแผน ยุทธศาสตร์ แผนกลยุทธ์ แผนปฏิบัติการประจำปีและนำเสนอในการประชุมครั้งต่อไป

## ระเบียบวาระที่ 5 : เรื่องนำเสนอเพื่อพิจารณา

**ระเบียบวาระที่ 5 เรื่องนำเสนอเพื่อพิจารณา**

**ระเบียบวาระที่ 5.1 การจ้างผู้มีความรู้ความสามารถพิเศษ ผู้ช่วยศาสตราจารย์ ดร.สุรีย์ ธรรมิกบวร**

**รายละเอียด:** ด้วยคณะพยาบาลศาสตร์และวิทยาการสุขภาพ มหาวิทยาลัยราชภัฏเพชรบุรี

จะต้องมีอาจารย์ 34 คน เพื่อให้ได้อัตราส่วน 1:8 คน และเพื่อให้การดำเนินงานของคณะพยาบาลศาสตร์และ วิทยาการสุขภาพเป็นไปด้วยความเรียบร้อย จึงเรียนมาเพื่อขออนุมัติ การจ้าง ผู้ช่วยศาสตราจารย์ ดร.สุรีย์ ธรรมิกบวร ผู้มีความรู้ความสามารถพิเศษด้านการพยาบาล เป็นอาจารย์ประจำคณะพยาบาลศาสตร์และ วิทยาการสุขภาพ ดังรายละเอียดประกอบการขอจ้างผู้มีความรู้ความสามารถพิเศษ

### ก. ข้อมูลทั่วไป

ชื่อผู้ให้มหาวิทยาลัยขอจ้าง : นางสุรีย์ ธรรมิกบวร

สาขาวิชา/ตำแหน่งที่จะจ้าง : สาขาพยาบาลศาสตร์ ตำแหน่งอาจารย์

ปฏิบัติงานที่ (ชื่อหน่วยงาน) : คณะพยาบาลศาสตร์และวิทยาการสุขภาพ

ระยะเวลาในการจ้าง : 12 เดือน ตั้งแต่ 1 ตุลาคม 2563 ถึง 30 กันยายน 2563

### ข. ประวัติส่วนตัว

วันเดือนปีเกิด : 20 กันยายน 2503 อายุ 60 ปี

### ค. ประวัติการศึกษา / ฝึกอบรม / ดูงาน

การศึกษา (เรียงจากคุณวุฒิต่ำไปสูง)

คุณวุฒิ(ระบุสาขาวิชาเอก)	ปี พ.ศ.ที่ จบ	ชื่อสถานศึกษา	ประเทศ
1. ปริญญาตรี	2525	วิทยาลัยพยาบาลบรมราชชนนี สรรพสิทธิประสงค์ อุบลราชธานี	ไทย
2. ปริญญาโท	2532	มหาวิทยาลัยมหิดล	ไทย
3. ปริญญาเอก	2550	มหาวิทยาลัยขอนแก่น	ไทย

ฝึกอบรม/ดูงาน (ย้อนหลัง 5 ปี)

หลักสูตร/โครงการ	ปี พ.ศ./ระยะเวลา	ชื่อสถานศึกษา	ประเทศ
------------------	------------------	---------------	--------

1. อบรมหลักสูตรธรรมมาภิบาลเพื่อการพัฒนาอุดมศึกษา สถาบันคลังสมอง 2558
2. อบรมการจัดการเรียนการสอนเชิงรุก สถาบันคลังสมอง 2558
3. ศึกษาคุณภาพโรงเรียนกำเนิดวิทย์ ปตท สถาบันคลังสมอง 2559
4. ศึกษาคุณภาพการจัดการเรียนการสอนเชิงรุกร่วมกับทีมคณะกรรมการการจัดการเรียนการสอนเชิงรุกมหาวิทยาลัยอุบลราชธานี ที่ มหาวิทยาลัยรังสิต และจุฬาลงกรณ์มหาวิทยาลัย 2559
5. ศึกษาคุณภาพด้านวิเทศสัมพันธ์ร่วมกับทีมวิเทศสัมพันธ์มหาวิทยาลัย ที่มหาวิทยาลัยพะเยา มหาวิทยาลัยแม่ฟ้าหลวง มหาวิทยาลัยเชียงใหม่ และ มรภ.เชียงใหม่ 2559
6. อบรมการเป็นผู้ตรวจประเมินประกันคุณภาพหลักสูตรและสถาบัน เป็นผู้ตรวจประเมินในบัญชี สกอ 2559
7. อบรมการเป็นนักวิจัยแม่ไก่ และเป็นวิทยากร แม่ไก่ วช จัดโดยมหาวิทยาลัยขอนแก่น 2559

#### ง. ประวัติการทำงาน (เรียงจากอดีตถึงครั้งปัจจุบัน) (ย้อนหลัง 5 ปี)

ระยะเวลา	สถานที่ทำงาน ตำแหน่ง	จาก พ.ศ.-พ.ศ.
1.รักษาการคณบดี ตั้งแต่ 5 มีนาคม 2559 ถึง 30 พฤษภาคม 2559	ตามคำสั่งสภามหาวิทยาลัยอุบลราชธานีที่ 579/2559 ลงวันที่ 4 มีนาคม 2559	
2.อาจารย์ประจำสาขาการพยาบาลครอบครัวและชุมชน กลุ่มวิชาพยาบาลศาสตร์ มหาวิทยาลัยอุบลราชธานี 2559		

#### จ. ผลงานวิชาการ (ย้อนหลัง 5 ปี)

1. Suree Trumikaborworn and Chupasiri Apinundecha. 2017. Results of senior health promotion in Mae khong river cultural lifestyle program (Sa-Som village), Ubon Ratchatani province. In Faculty of Nursing, Prince of Songkla university International nursing conference. “ Ethics,esthetics, and empirics in nursing : driving forces for better health. 5-7 july 2017.

2. สุรีย์ ธรรมิกบวร และคณะ สถานการณ์เบื้องต้นของการจัดการระบบบริการสุขภาพเขตเศรษฐกิจพิเศษ รายงานการประเมินตนเอง คณะพยาบาลศาสตร์ปีการศึกษา 2559 59 รหัสเอกสาร/ หลักฐาน ชื่อรายการ หลักฐาน/เอกสาร ในมิติการดูแลข้ามวัฒนธรรม: จังหวัดมุกดาหาร” ในประมวลบทความในการประชุมทางวิชาการระดับชาติ มอว.วิจัย ครั้งที่ 11 ณ อาคารเทพรัตนสิริปภา มหาวิทยาลัยอุบลราชธานี จังหวัดอุบลราชธานี วันที่ 13-14 กรกฎาคม 2560 หน้า 38-44

3. ปิ่นวดี ศรีสุพรรณ สุรีย์ ธรรมิกบวร และสุรสม กฤษณะจู่ทะ โรงเรียนผู้สูงอายุกับการพัฒนาศักยภาพผู้สูงอายุในชุมชนท้องถิ่นอีสาน วารสารสำนักบัณฑิตอาสาสมัคร มหาวิทยาลัยธรรมศาสตร์ ปีที่ ๑๔ ฉบับที่ ๑ ๒๕๖๐ กค.-ธค .

4. สุรียั ธรรมิกบวร และคณะ. การจั้ดระบบบริการสุขภาพสำหรั้บคนข้ามแดนในบริบทเขตเศรษฐกิจพิเศษจั้หวัดมุกดาหาร. เอกสารสืบเนื่องจากการจั้ดประชุมวิชาการระดับชาติด้านชายแดนศึกษาและการพัฒนาาระหว่างประเทศ ครั้งที่ 1 คนและทรัพยากรในลุ่มน้ำโขงภายใต้ความไม่แน่นอน 15-16 มิถุนายน 2561 ณ อาคาร M-Square มหาวิทยาลัยแม่ฟ้าหลวง จั้หวัดเชียงราย.

5. สุรียั ธรรมิกบวร และคณะ. การศึกษาสถานการณ์และความต้องการของผู้สูงอายุในพื้นที่ตำบลเป้าหมายรอบมหาวิทยาลัยอุบลราชธานี อำเภอวารินชำราบ จั้หวัดอุบลราชธานี มอบ.วิจัย ครั้งที่ 12 ณ อาคารเทพรัตนสิริปภา มหาวิทยาลัยอุบลราชธานี จั้หวัดอุบลราชธานี วันที่ 13-14 กรกฎาคม 2561.

6. สุรียั ธรรมิกบวร และจากรุวรรณ ชูปวา วิจัยถอดบทเรียนการพัฒนาแนวปฏิบัติที่ดี การรณรงค์การตรวจมะเร็งปากมดลูก กรณีศึกษาอำเภอ เขมราฐ จั้หวัดอุบลราชธานี มอบ.วิจัย ครั้งที่ 12 ณ อาคารเทพรัตนสิริปภา มหาวิทยาลัยอุบลราชธานี จั้หวัดอุบลราชธานี วันที่ 12-13 กรกฎาคม 2561.

7. สุรียั ธรรมิกบวร. การจั้ดระบบบริการสุขภาพสำหรั้บคนข้ามแดนในบริบทเขตเศรษฐกิจพิเศษ จั้หวัดมุกดาหาร

8. อนุชตรา วรณเสวก กรรณิการ์ พุ่มทอง สุรียั ธรรมิกบวร กลยุทธ์การเสริมสร้างสมรรถนะพยาบาลผู้ปฏิบัติงานด้านโรคมะเร็งกลยุทธ์การเสริมสร้างสมรรถนะพยาบาลผู้ปฏิบัติงานด้านโรคมะเร็งในโรงพยาบาลมะเร็ง สังกัดกรมการแพทย์ วารสารการพยาบาลและการดูแลสุขภาพ 37(2),2562; 45-54.

9. เพชรตะวัน ณะรุ่ง สุรียั ธรรมิกบวร จิรวัฒน์ เวชแพศย์ การบูรณาการความรู้และภูมิปัญญาด้านสุขภาพของชุมชนพึ่งตนเอง วารสารการพยาบาลและการดูแลสุขภาพ 32(1),2557; 194-200.

#### ฉ. เหตุผลความจำเป็นในการจั้าง

- มีความเชี่ยวชาญและประสบการณ์สูงด้านการสอนที่เกิดประโยชน์ต่อการพัฒนาการจัดการเรียนรู้ให้ทั้งนักศึกษาและอาจารย์
- มีความเชี่ยวชาญและประสบการณ์สูงด้านการวิจัยที่เกิดประโยชน์ต่อยกระดับศักยภาพการทำวิจัยและการขอมทุนวิจัยจากหน่วยงานภายนอก ซึ่งจะส่งผลเพิ่มจำนวนงานวิจัยของคณะที่เผยแพร่ในระดับชาติ
- มีความเชี่ยวชาญและประสบการณ์สูงด้านการบริการวิชาการที่เกิดประโยชน์ต่อการพัฒนาคณะเป็นแหล่งถ่ายทอดความรู้เชิงวิชาชีพและความรู้แบบบูรณาการศาสตร์บนการสร้างเครือข่ายวิชาชีพและเครือข่ายชุมชนท้องถิ่น

-มีความเชี่ยวชาญและประสบการณ์สูงด้านการบริหารที่เกิดประโยชน์ต่อการนำพาคณะให้ได้  
ระยะเวลาการรับรองสถาบันการศึกษาพยาบาลที่สามารถพัฒนาเป็นสถาบันการศึกษาพยาบาลและ  
วิทยาการสุขภาพชั้นนำของประเทศ

(ร่าง) ภาระงานการจ้างผู้มีความรู้ความสามารถพิเศษ  
หลักสูตรพยาบาลศาสตร์ สาขาวิชาการพยาบาลผู้ใหญ่และผู้สูงอายุ

ภาระงานที่มอบหมาย	จำนวนชั่วโมง/ สัปดาห์	รายละเอียดภาระงาน
1.ภาระงานด้านการสอน	85 ชั่วโมง	1. ภาคเรียนที่ 2/2563 1.1 รายวิชาสร้างเสริมสุขภาพและโภชนาการ จำนวน 3 ชั่วโมง 1.2 รายวิชาการพยาบาลผู้ใหญ่สูงอายุ จำนวน 20 ชั่วโมง 1.3 รายวิชานวัตกรรมและการเป็นผู้ประกอบการ จำนวน 3 ชั่วโมง 1.4 รายวิชาการจัดการดูแลผู้ใหญ่สูงอายุ จำนวน 10 ชั่วโมง 1.5 รายวิชาการบริหารและแนวโน้มวิชาชีพการพยาบาล จำนวน 4 ชั่วโมง 1.6 รายวิชาปฏิบัติการพยาบาลเลือกสรร จำนวน 40 ชั่วโมง 1.7 การบริหารการพยาบาล จำนวน 2 ชั่วโมง
	373 ชั่วโมง	2.ภาคเรียนที่ 1/2564 2.1 รายวิชาวิจัยทางการพยาบาล จำนวน 4 ชั่วโมง 2.2 รายวิชาแนวคิดพื้นฐานของศาสตร์ทางการพยาบาล จำนวน 5 ชั่วโมง 2.3 รายวิชาประเด็นและแนวโน้มวิชาชีพ จำนวน 4 ชั่วโมง 2.4 รายวิชา ป.พื้นฐาน จำนวน 225 ชั่วโมง 2.5 รายวิชา ป.ผู้ใหญ่ จำนวน 135 ชม.
2.ภาระด้านการวิจัย	ชั่วโมง	1.ชื่อเรื่องวิจัย ชุดโครงการวิจัยที่ขอรับทุนจากหน่วยงานภายนอก จำนวน 1 เรื่อง 2.ชื่อเรื่องวิจัย การตีพิมพ์บทความวิชาการหรืองานวิจัยใน วารสารวิชาการ TCI อย่างน้อย 1 เรื่อง
3.ภาระงานด้านบริการ วิชาการ	ชั่วโมง	1.โครงการพัฒนางานวิชาการร่วมกับแหล่งฝึกปฏิบัติการ 1 โครงการ 2.โครงการบริการวิชาการชุมชนท้องถิ่น 1 โครงการ 3.โครงการบริการวิชาการแบบมีรายได้อย่างน้อย 1 โครงการ



4.ภาระงานด้านการเป็นที่ปรึกษา	ชั่วโมง	1.อาจารย์ที่ปรึกษาโดยมีนักศึกษาในความดูแลอย่างน้อย 8 คน
5.ภาระงานด้านอื่นๆ ตามที่มหาวิทยาลัย มอบหมาย	ชั่วโมง	1.การประกันคุณภาพการศึกษาระดับคณะ 2.การประกันคุณภาพการศึกษาระดับหลักสูตร 3.การรับรองสถาบันการศึกษาพยาบาล 4.การพัฒนาศูนย์เรียนรู้สถานการณ์เสมือนจริงทางการพยาบาล 5.หลักสูตรผู้ช่วยพยาบาล หรือหลักสูตรระยะสั้น (4เดือน)

**มติที่ประชุม :** รับทราบและมอบหมายให้เลขาฯ นำเสนอที่ประชุมคณะกรรมการ.....เพื่อพิจารณาต่อไป

**ระเบียบวาระที่ 5.2 (ร่าง) แผนปฏิบัติการประจำปีงบประมาณ 2564 สาขาพยาบาลศาสตร์**

**รายละเอียด :** เพื่อให้การปฏิบัติการประจำปีงบประมาณ 2564 ดำเนินไปอย่างมีประสิทธิภาพ

ขอเสนอ(ร่าง) แผนปฏิบัติการประจำปีงบประมาณ 2564 สาขาพยาบาลศาสตร์ ดังตาราง

รายการ	แหล่งงบประมาณ			
	งบประมาณ	เงินรายได้	รวม	ร้อยละ
<b>1. งบประมาณ</b>				
1.1 ประมาณการรายรับเงินรายได้ (ปีงบประมาณ 2564)	-	30,508,000	30,508,000	92.24
(นักศึกษา ภาคเรียนที่ 2/63 จำนวน 281 คน x 50,000 บาท)		14,050,000	14,050,000	
(นักศึกษา ภาคเรียนที่ 3/63 จำนวน 129 คน x 2,000 บาท)		258,000	258,000	
(นักศึกษา ภาคเรียนที่ 1/64 จำนวน 324 คน x 50,000 บาท)		16,200,000	16,200,000	
งบประมาณรายจ่ายตามข้อบังคับมหาวิทยาลัย ข้อ 9				
1.2 เงินสมทบจากงบประมาณแผ่นดิน (โครงการผลิตพยาบาลเพิ่ม)	2,568,000	-	2,568,000	7.76
1.3 รวมทั้งสิ้น (1.1 + 1.2)	2,568,000	30,508,000	33,076,000	100.00
1.4 ปรับลดงบประมาณเงินรายได้ มาตรการให้ความช่วยเหลือนักศึกษา ร้อยละ 10	-	3,050,800	3,050,800	
(ลดค่าบำรุงการศึกษาที่เก็บแบบเหมาจ่าย (ค่าบำรุงการศึกษา) ของนักศึกษาระดับปริญญาตรี)	-	3,050,800	3,050,800	
1.5 คงเหลือนำมาจัดสรร (1.3 - 1.4)	2,568,000	27,457,200	30,025,200	
1.6 ให้จัดสรรได้ไม่เกินร้อยละ 80 ของรายได้ที่ประมาณการในปี (1.5 * ร้อยละ 80)	2,568,000	21,965,800	24,533,800	
<b>รวมทั้งสิ้น</b>	<b>2,568,000</b>	<b>21,965,800</b>	<b>24,533,800</b>	
<b>2. การจัดสรร (เงินรายได้)</b>	<b>2,568,000</b>	<b>21,965,800</b>	<b>24,533,800</b>	
2.1 รายการบุคลากรภาครัฐ (รายจ่ายบุคลากร) คิดเป็นร้อยละ 75.48	-	16,580,300	16,580,300	75.48
1. เงินเดือนพนักงานมหาวิทยาลัยเดิม 17 อัตรา	-	9,327,900	9,327,900	
2. เงินเดือนพนักงานมหาวิทยาลัยอัตราใหม่ 9 อัตรา	-	4,549,200	4,549,200	
3. เงินโครงการต้นกล้า (3 อัตรา x 20,000 บาท x 12 เดือน)	-	720,000	720,000	
4. เงินประจำตำแหน่งผู้บริหาร (1 อัตรา x 20,000 บาท x 12 เดือน)	-	240,000	240,000	
5. เงินสมทบกองทุนประกันสังคม (5% ไม่เกิน 750 บาท x 27 อัตรา x 12 เดือน)	-	243,000	243,000	
6. เงินประจำตำแหน่งทางวิชาการ (เดิม 6 อัตรา x 5,600 บาท อัตรา 2 เท่า)	-	806,400	806,400	
7. เงินสมทบกองทุนฯเลี้ยงชีพ (3% 27 อัตรา x 12 เดือน)	-	416,300	416,300	
8. เงินกองทุนฯสวัสดิการ (2% 27 อัตรา x 12 เดือน)	-	277,500	277,500	
2.2 เงินชำระคืนกองทุนพนักงานมหาวิทยาลัย (เงินยืมใช้) คิดเป็นร้อยละ 9.11	-	2,000,000	2,000,000	9.11
2.3 งบประมาณตาม Function (รายจ่ายพื้นฐาน) เงินรายได้ คิดเป็นร้อยละ 7.31	1,200,000	1,604,800	2,804,800	7.31
1. ค่าใช้จ่ายพัฒนาบุคลากร (วิชาการ/สนับสนุน)	200,000		200,000	
2. ค่าสาธารณูปโภค	1,000,000	680,000	1,680,000	
- ค่าน้ำ (20,000 บาท * 12 เดือน)	40,000	200,000	240,000	
- ค่าไฟ (120,000 บาท * 12 เดือน)	960,000	480,000	1,440,000	
3. ค่าบำรุงรักษา อาคารสถานที่ และครุภัณฑ์	-	500,000	500,000	
4. ค่าจ้างเหมาบริการทำความสะอาดอาคาร (3 คน x 11,800 บาท x 12 เดือน)	-	424,800	424,800	
2.4 กองทุนพัฒนาคณะพยาบาลศาสตร์และวิทยาการสุขภาพ คิดเป็นร้อยละ 2.28	-	500,000	500,000	2.28
2.5 รายจ่ายตามแผนยุทธศาสตร์ เงินรายได้ คิดเป็นร้อยละ 5.83	1,368,000	1,280,700	2,648,700	5.83
โครงการตามแผนยุทธศาสตร์ จำนวน 47 โครงการ				
ยุทธศาสตร์ที่ 1ยกระดับคุณภาพบัณฑิตด้านวิทยาศาสตร์สุขภาพให้มีสมรรถนะทางวิชาชีพ	568,000	1,280,700	1,848,700	
ยุทธศาสตร์ที่ 2 เพิ่มสมรรถนะทางวิชาการเพื่อพัฒนางานวิจัย นวัตกรรมและงานสร้างสรรค์ด้าน	150,000	-	150,000	
ยุทธศาสตร์ที่ 3 พัฒนาศูนย์เรียนรู้ โดยบูรณาการ วิจัย บริการวิชาการและทำนุบำรุง	150,000	-	150,000	
ยุทธศาสตร์ที่ 4 การเพิ่มประสิทธิภาพการบริหารสู่องค์กรแห่งการเรียนรู้	500,000	-	500,000	

รายการ โครงการตามแผนยุทธศาสตร์ จำนวน 47 โครงการ	1,368,000	1,280,700	2,648,700	
<b>ยุทธศาสตร์ที่ 1 ยกระดับคุณภาพบัณฑิตด้านวิทยาศาสตร์สุขภาพให้มีสมรรถนะทางวิชาชีพ</b>	<b>568,000</b>	<b>1,280,700</b>	<b>1,848,700</b>	<b>100.00</b>
<b>กิจกรรมรายวิชาในหลักสูตร</b>				
1. กิจกรรมการเรียนการสอนรายวิชาฝึกภาคปฏิบัติทางการพยาบาล		1,280,700	1,280,700	
2. กิจกรรมการเรียนการสอนวิชาการบูรณาการวิจัยทางการพยาบาล	8,000		8,000	
3. กิจกรรมการเรียนการสอนวิชาภูมิปัญญาไทยกับการดูแลสุขภาพแบบผสมผสาน	5,000		5,000	
4. กิจกรรมการเรียนการสอนรายวิชาพยาธิและสรีรวิทยาสำหรับพยาบาล 1 และ 2	10,000		10,000	
5. กิจกรรมการเรียนการสอนวิชาชีวเคมีและจุลชีววิทยา	5,000		5,000	
6. กิจกรรมการเรียนการสอนรายวิชาเภสัชวิทยา	10,000		10,000	
7. กิจกรรมการเรียนการสอนรายวิชาการพยาบาลมารดาทารกและผดุงครรภ์ 1 และ 2	5,000		5,000	
8. กิจกรรมการเรียนการสอนรายวิชาวัฒนธรรมและการเป็นผู้ประกอบการ	5,000		5,000	
<b>กิจกรรมพัฒนาสมรรถนะและทักษะของนักศึกษา</b>				
1. โครงการแนะแนวเชิงรุกด้านพยาบาลศาสตร์และวิทยาการสุขภาพ	15,000		15,000	
2. โครงการแข่งขันตอบคำถามกายวิภาคศาสตร์ ระดับชาติ	15,000		15,000	
3. โครงการพัฒนาสมรรถนะชั้นปีของนักศึกษา	15,000		15,000	
4. โครงการสมรรถนะทางคลินิกของนักศึกษาพยาบาล (OSCE)	15,000		15,000	
5. โครงการเตรียมความพร้อมสู่สมาชิกวิชาชีพ (ติว)	55,000		55,000	
6. โครงการสร้างความรู้ด้านเทคโนโลยีดิจิทัลและการจัดข้อมูลด้านวิทยาศาสตร์สุขภาพ	10,000		10,000	
7. โครงการตลาดผลิตภัณฑ์ นวัตกรรม และผลงานสร้างสรรค์ทางสุขภาพ	10,000		10,000	
8. โครงการพัฒนากระบวนการเรียนการสอนที่เน้น Active Blended Learning และสร้างความร่วมมือเชิงเครือข่าย เพื่อพัฒนาสมรรถนะและทักษะของนักศึกษา	15,000		15,000	
9. โครงการบูรณาการการวิจัย นวัตกรรมและงานสร้างสรรค์ เพื่อพัฒนาคุณภาพการผลิตบัณฑิต	15,000		15,000	
10. การจัดซื้อวัสดุ อุปกรณ์ทางการแพทย์เพื่อการเรียนรู้ของนักศึกษาในโรงพยาบาลเสมือน	55,000		55,000	
11. การจัดซื้อหนังสือ วารสารทางการพยาบาลเพื่อการเรียนรู้ของนักศึกษา	220,000		220,000	
12. โครงการพัฒนาคุณภาพบัณฑิตให้พร้อมทำงานด้วยวิชาการ วิชาชีพและทักษะในศตวรรษที่ 21	15,000		15,000	
13. กิจกรรมโครงการพัฒนาอัตลักษณ์และคุณลักษณะที่พึงประสงค์คณะพยาบาลศาสตร์ประจำปี การศึกษา 2562	15,000		15,000	
<b>กิจกรรมพัฒนาสมรรถนะอาจารย์ที่มีความเชี่ยวชาญทางวิชาการและวิชาชีพ</b>				
1. โครงการ อบรมเชิงปฏิบัติเพื่อสร้างองค์ความรู้วิชาการผ่านสถานการณ์ เสมือนจริงเพื่อการจัดการเรียนการสอนแบบ simulation- based learning	15,000		15,000	
2. โครงการความร่วมมือกับแหล่งฝึกปฏิบัติเพื่อพัฒนาสมรรถนะทางคลินิกและความเชี่ยวชาญทางการพยาบาล (Academic Faculty Practice)	35,000		35,000	
<b>ยุทธศาสตร์ที่ 2 เพิ่มสมรรถนะทางวิชาการเพื่อพัฒนางานวิจัย นวัตกรรมและงานสร้างสรรค์ด้านวิทยาศาสตร์สุขภาพที่สร้างประโยชน์ทางวิชาการระดับสูง</b>	<b>150,000</b>	<b>-</b>	<b>150,000</b>	<b>-</b>
1. โครงการพัฒนาระบบการบริหารงานวิจัย และเพิ่มขีดความสามารถสมรรถนะนักวิจัย คณะพยาบาลศาสตร์	20,000		20,000	
2. โครงการฟื้นฟูวิชาการจริยธรรมวิจัยในมนุษย์	10,000		10,000	
3. โครงการสนับสนุนงานวิจัยหรืองานสร้างสรรค์ให้ได้รับการจดทะเบียนสิทธิบัตรหรืออนุสิทธิบัตร	10,000		10,000	
4. โครงการพัฒนาชุดวิจัย นวัตกรรม และงานสร้างสรรค์ด้านวิทยาศาสตร์สุขภาพ	40,000		40,000	
5. โครงการพัฒนางานวิจัยที่สร้างสรรค์องค์ความรู้และนวัตกรรมที่บูรณาการกับการเรียนการสอน	10,000		10,000	

6. โครงการพัฒนาทักษะการเขียนบทความวิชาการ/วิจัยเพื่อการตีพิมพ์เผยแพร่ในฐานข้อมูลระดับชาติหรือนานาชาติ	20,000		20,000	
7. โครงการพัฒนาเครือข่ายความร่วมมือระหว่างคณะพยาบาลศาสตร์มหาวิทยาลัยราชภัฏเพชรบุรี กับหน่วยงานภาครัฐ เอกชน และชุมชนจังหวัดเพชรบุรี เพื่อพัฒนาต่อเป็นศูนย์การเรียนรู้ด้านสุขภาพ	20,000		20,000	
8. โครงการพัฒนาผลงานวิจัย นวัตกรรม บทความวิชาการ ร่วมกับเครือข่ายแหล่งศึกษาระดับปฏิบัติ คณะพยาบาลศาสตร์	20,000		20,000	
<b>ยุทธศาสตร์ที่ 3 พัฒนาศูนย์เรียนรู้ โดยบูรณาการ วิจัย บริการวิชาการและทำนุบำรุง ศิลปวัฒนธรรมอย่างมีส่วนร่วม</b>	<b>150,000</b>	<b>-</b>	<b>150,000</b>	<b>-</b>
1. โครงการพัฒนาวัดกรรมและนวัตกรรมการดูแลสุขภาพโดยผสมผสานภูมิปัญญาท้องถิ่น	10,000		10,000	
2. โครงการทำนุบำรุงศิลปวัฒนธรรมภูมิปัญญาของไทยและสืบสารศาสตร์พระราชา	10,000		10,000	
3. โครงการทำนุบำรุงศิลปวัฒนธรรมเชิงวิชาชีพ	10,000		10,000	
4. โครงการพัฒนาศักยภาพด้านวิชาการและวิชาชีพ ให้บุคลากรสุขภาพเพื่อมุ่งบริการเป็นเลิศ	10,000		10,000	
5. โครงการอบรมระยะสั้น ประกาศนียบัตรผู้ช่วยเหลือคนไข้ หลักสูตร 420 ชม. (หลักสูตรผู้ช่วยเหลือคนไข้)	10,000		10,000	
6. โครงการอบรมระยะสั้น ประกาศนียบัตรผู้ช่วยพยาบาล หลักสูตร 1 ปี (หลักสูตรผู้ช่วยพยาบาล)	10,000		10,000	
7. โครงการพัฒนาศักยภาพพยาบาลที่เลี้ยงสำหรับแหล่งฝึก	25,000		25,000	
8. โครงการพัฒนาศักยภาพศูนย์การศึกษาต่อเนื่องสาขาพยาบาล (การจัดประชุมวิชาการประจำปี, อบรมฟื้นฟูตามเกณฑ์สภาพพยาบาล)	25,000		25,000	
9. โครงการพัฒนาสมรรถนะการช่วยฟื้นคืนชีพขั้นสูงสำหรับพยาบาลวิชาชีพและบุคลากรสุขภาพ	10,000		10,000	
10. โครงการ Upskill, Reskill, New skill ด้วยบริการวิชาการแบบกลุ่มเป้าหมายเป็นฐาน หรือพื้นที่เป็นฐาน (หลักสูตรระยะสั้น)	30,000		30,000	
<b>ยุทธศาสตร์ที่ 4 การเพิ่มประสิทธิภาพการบริหารสู่องค์กรแห่งการเรียนรู้</b>	<b>500,000</b>	<b>-</b>	<b>500,000</b>	<b>-</b>
1. โครงการการบริหารจัดการคณะพยาบาลศาสตร์	295,000		295,000	
2. โครงการทบทวนแผนกลยุทธ์และการจัดทำแผนปฏิบัติการ ปี 2565	50,000		50,000	
3. โครงการพัฒนาระบบการตัดสินใจทั้ง 5 ด้านฯ	30,000		30,000	
4. โครงการพัฒนาสมรรถนะสายสนับสนุนสู่ตำแหน่งที่สูงขึ้น	30,000		30,000	
5. โครงการพัฒนาระบบกลไกการประกันคุณภาพการศึกษา ระดับคณะ	25,000		25,000	
6. โครงการพัฒนาระบบกลไกการประกันคุณภาพการศึกษา ระดับหลักสูตร (สาขาพยาบาลศาสตร์) กิจกรรมดังนี้ 7.1 ตรวจสอบ 7.2 AUN-QA + KM กิจกรรมที่ 1 ถ่ายทอดเกณฑ์ประกันสู่บุคลากรใหม่ทั้ง IQA และ AUN-QA กิจกรรมที่ 2 ประเมินเพื่อเตรียมความพร้อมก่อนรอบการประเมินประกันคุณภาพการศึกษาระดับหลักสูตรและคณะ กิจกรรมที่ 3 เวทีแลกเปลี่ยนเรียนรู้แนวปฏิบัติที่ดีในทุกด้านอันเกี่ยวข้องกับคุณภาพการศึกษา	70,000		70,000	

**มติที่ประชุม :** รับทราบและมอบหมายให้เลขาฯ นำเสนอที่ประชุมคณะกรรมการสภามหาวิทยาลัย ราชภัฏเพชรบุรีต่อไป

## ระเบียบวาระที่ 6 : เรื่องอื่น ๆ


ระเบียบวาระที่ 6.1 กำหนดการประชุมคณะกรรมการอำนวยการฯ

รายละเอียด: กำหนดไว้ในวันจันทร์ สัปดาห์ที่ 1 ของเดือน เวลา 09.00 – 12.00 น. โดยกำหนดไว้เบื้องต้น ดังนี้

เดือน	วันที่
เดือนตุลาคม 2563	วันจันทร์ ที่ 5 ตุลาคม 2563
เดือนพฤศจิกายน 2563	วันจันทร์ ที่ 2 พฤศจิกายน 2563
เดือนธันวาคม 2563	วันจันทร์ ที่ 14 ธันวาคม 2563

มติที่ประชุม : รับทราบ

ปิดประชุมเวลา 12.20 น.

  
(ผู้ช่วยศาสตราจารย์ ดร.วนิดา ดุรงค์ฤทธิชัย)

ผู้บันทึกรายงานการประชุม